



**Narva linna  
üldplaneeringu lähteseisukohad  
ja keskkonnamõju strateegilise hindamise  
väljatöötamise kavatsus**



# Sisukord

<b>MÕISTED JA LÜHENDID</b> .....	<b>4</b>
<b>SISSEJUHATUS</b> .....	<b>5</b>
<b>1 ÜLDPLANEERINGU LÄHTESEISUKOHAD</b> .....	<b>7</b>
1.1 LINNA ÜLDISELOOMUSTUS .....	7
1.2 RUUMILISE ARENGU EESMÄRGID .....	22
1.3 ÜLDPLANEERINGUGA LAHENDATAVAD ÜLESANDED .....	24
1.4 ÜLDPLANEERINGU SEOSD ASJAKOHASTE PLANEERIMIS- JA ARENGUDOKUMENTIDEGA .....	28
1.4.1 <i>Kehtivad asjakohased kõrgema tasandi planeeringud</i> .....	28
1.4.1.1 Üleriigiline planeering „Eesti 2030+“ .....	28
1.4.1.2 Ida-Viru maakonnaplaneering 2030+.....	28
1.4.2 <i>Kehtivad üldplaneeringud ja arengukavad</i> .....	30
1.4.2.1 Narva linn 2013–2025 .....	30
1.4.2.2 Narva vanalinna linnaosa üldplaneering .....	30
1.4.2.3 Narva linna tööstuspiirkonna linnaosa üldplaneering.....	30
1.4.2.4 Narva linna arengukava 2035+.....	30
1.4.2.5 Sektorarengukavad .....	30
1.4.3 <i>Naaberomavalitsuse üldplaneeringud</i> .....	31
1.4.4 <i>Asjakohased arengudokumendid</i> .....	32
1.4.4.1 Eesti riiklik energia- ja kliimakava aastani 2030 (REKK 2030).....	32
1.4.4.2 Energiamajanduse arengukava aastani 2030 (ENMAK) .....	32
1.4.4.3 Kliimamuutustega kohanemise arengukava aastani 2030 .....	32
1.4.4.4 Eesti kliimapoliitika põhialused aastani 2050 .....	32
1.4.4.5 Eesti keskkonnastrateegia aastani 2030 .....	33
1.4.4.6 Ida-Viru maakonna arengustrateegia 2019–2030+.....	33
1.4.4.7 Ida-Virumaa tegevuskava 2015–2020 ja õiglane üleminek.....	33
1.5 ÜLDPLANEERINGU JA KSH EELDATAV AJAKAVA .....	34
1.6 KOOSTÖÖ JA KAASAMINE.....	35
<b>2 ÜLDPLANEERINGU KESKKONNAMÕJU STRATEEGILISE HINDAMISE VÄLJATÖÖTAMISE KAVATSUS</b> .....	<b>39</b>
2.1 KESKKONNAMÕJU STRATEEGILISE HINDAMISE ULATUS JA METOODIKA.....	39
2.2 ÜLDPLANEERINGU RAKENDAMISEGA EELDATAVALT KAASNEDA VÕIVAD MÕJUD SH ASJAKOHASED MÕJUD.....	40
2.2.1 <i>Mõju inimese tervisele, sotsiaalsetele vajadustele ja varale</i> .....	40
2.2.2 <i>Mõju looduskeskkonnale ja kaitstavatele loodusobjektidele</i> .....	41
2.2.3 <i>Mõju pinnasele ja veekvaliteedile</i> .....	41
2.2.4 <i>Mõju müra tekkele</i> .....	41
2.2.5 <i>Mõju õhukvaliteedile</i> .....	41
2.2.6 <i>Mõju kliimamuutustele</i> .....	41
2.2.7 <i>Mõju kultuuripärandile ja maastikele</i> .....	41
2.2.8 <i>Jäätmete</i> .....	42
2.2.9 <i>Piiriülene mõju</i> .....	42
2.2.10 <i>Kumulatiivne mõju</i> .....	42

## MÕISTED JA LÜHENDID

KeHJS	Keskkonnamõju hindamise ja keskkonnajuhtimissüsteemi seadus
KSH	keskkonnamõju strateegiline hindamine
Linnalise hoonestuslaadiga ala	funktsionaalselt mitmekesine tihe linnaruum, kuhu koonduvad avalikud- ja erateenused sh haridus-, spordi- ja kultuuriasutused, kaubandus- ja ärihooned ning elamud.
LS	lähteseisukohad
PlanS	Planeerimisseadus
VTK	väljatöötamise kavatsus
ÜP	üldplaneering

# SISSEJUHATUS

Narva linna üldplaneeringu koostamine ja keskkonnamõju strateegiline hindamine algatati Narva Linnavolikogu poolt 27. augustil 2020 otsusega nr 32. Uue üldplaneeringu koostamise vajaduse tingisid muutunud ootused elukeskkonna kujundamisele ja muudatused õigusruumis. Lisaks viitasid 2017. a läbiviidud kehtivate üldplaneeringute ülevaatamise tulemused puudujääkidele osade teemade käsitluses. Eeltoodut arvestati uue üldplaneeringu ruumilise arengu eesmärkide seadmisel ja ülesannete täpsustamisel.

Üldplaneering on linna strateegilise juhtimise tööriist ruumilise arengu pikaajaliseks kavandamiseks ja linnaruumi kujundamiseks. Narva linna üldplaneering määrab linna ruumilise arengu visiooni ja põhimõtted ning maakasutus- ja ehitustingimused. Üldplaneeringuga leitakse maa-aladele otstarbekas ja jätkusuutlik kasutusviis ning kujundatakse Narva linnast atraktiivne elamis- ja ettevõtluspiirkond kooskõlas kehtivate arengudokumentidega.

Üldplaneeringuga käsitletava maa-ala piir ühtib Narva linna halduspiiriga. Narva linna pindala on 84,54 km<sup>2</sup> (ilma veealadeta 68,98 km<sup>2</sup>),

Üldplaneering koostatakse tihedas koostöös linna elanike ja huvigruppidega. Üldplaneeringu koostamist juhib Narva linnavalitsuse poolt moodustatud üldplaneeringu juhtkomisjon:

- Abilinnapea
- Kaie Enno, Arhitektuuri-ja Linnaplaneerimise Ameti direktor (komisjoni juhataja)
- Jelena Golubeva, Rahandusameti direktor
- Viktoria Lutus, Kultuuriosakonna juhataja
- Jelena Vassiljeva, Sotsiaalabiameti direktor
- Jelena Skulatšova, Linnamajandusameti direktor
- Juri Saija, Arenduse ja Ökonoomika Ameti direktor
- Peeter Tambu, peaarhitekt

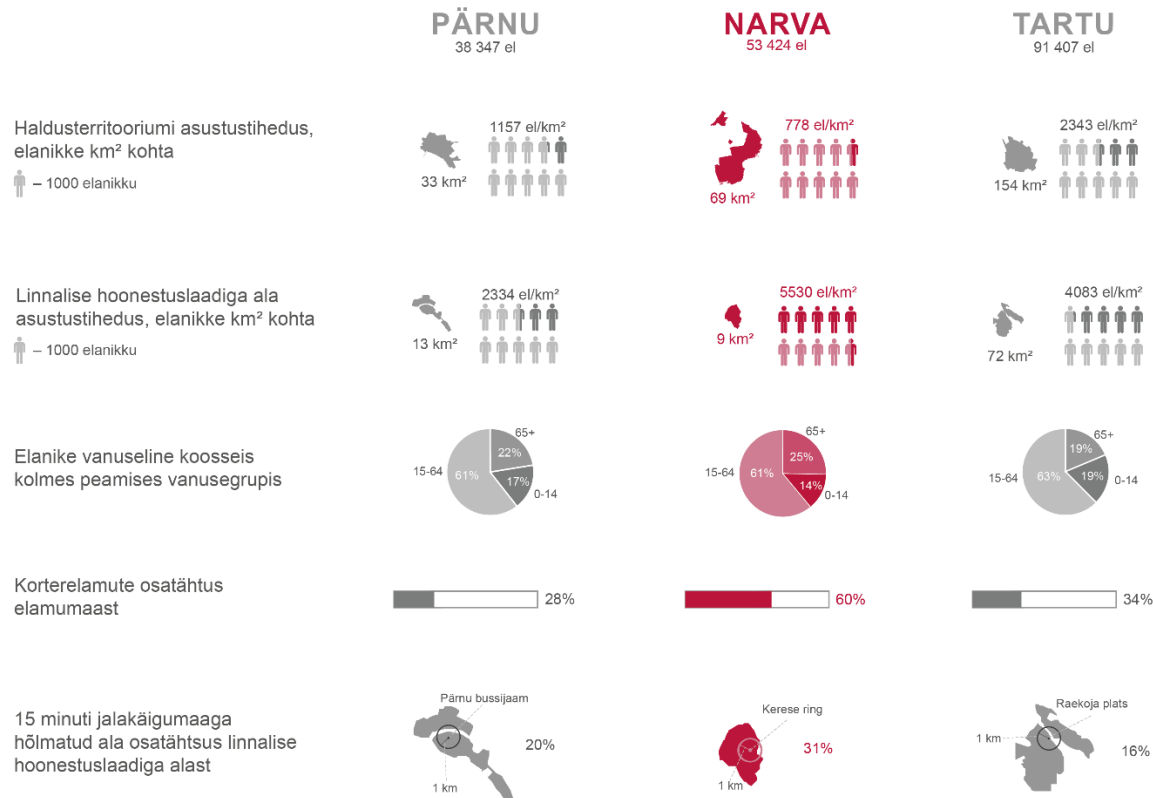
Üldplaneeringu koostamist ja keskkonnamõju strateegilise hindamise läbiviimist konsulteerib Hendrikson & Ko koos kaasatud ekspertidega:

- Pille Metspalu, üldplaneeringu juhtekspert-planeerija
- Jaak Järvekülg, KSH juhtekspert
- Veronica Luidalepp, planeerija
- Ann Ideon, sotsiaalsete mõjude hindaja
- Kaile Eschbaum, loodusmõjude hindaja
- Veiko Kärbla, müraekspert
- Juhan Ruut, välisõhu ekspert
- Ingrid Vinn, vee-ekspert
- Jaanus Padrik, geoinformaatik
- Kairit Kase, kartograaf-kujundaja
- Ülar Mark, arhitekt
- Kerttu Kõll, maastikuarhitekt
- Keiti Kljavin, urbanist



# 1 ÜLDPLANEERINGU LÄHTESEISUKOHAD

## 1.1 Linna üldiseloostus



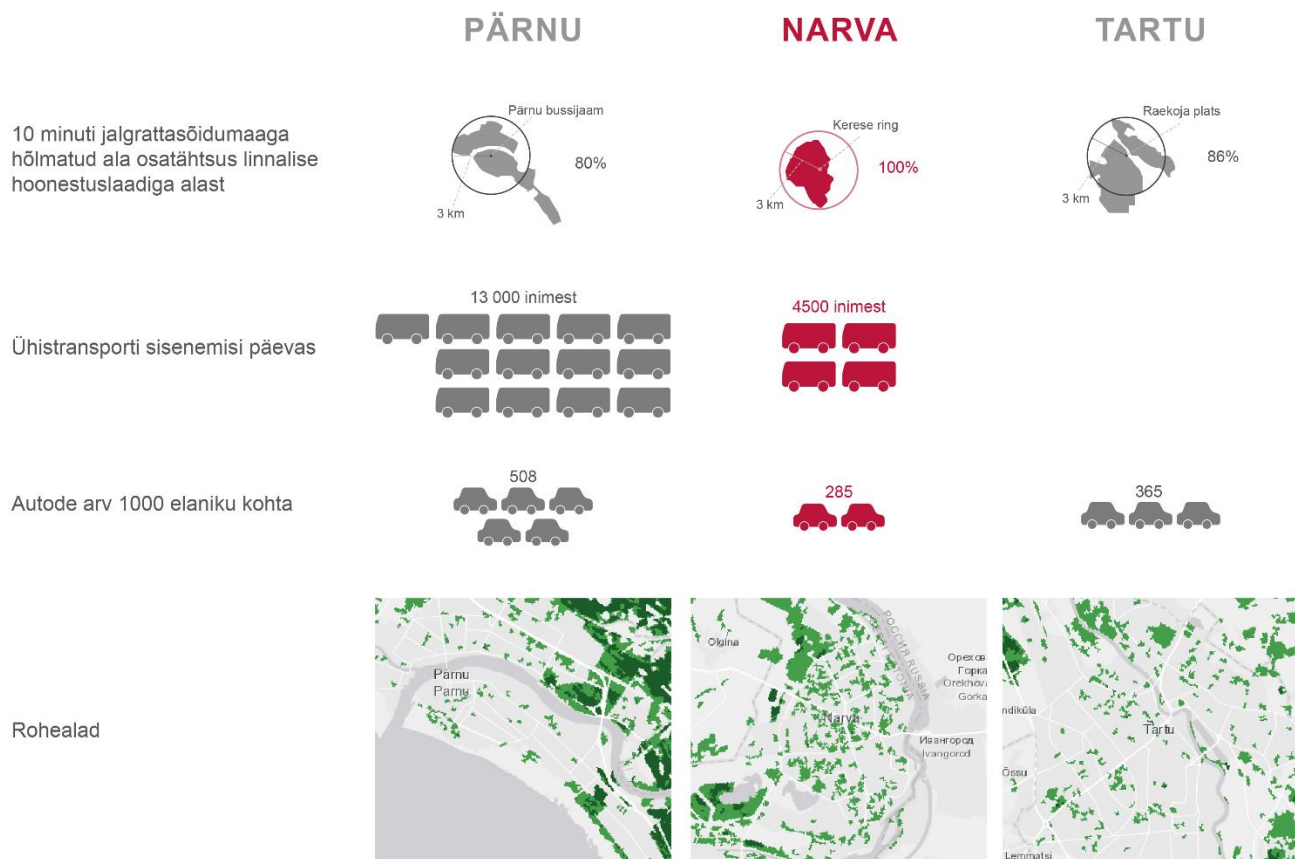
Joonis 1.1 Narva portree I

Narva on 53 424 elanikuga (Statistikaamet 2021) Eesti suuruselt kolmas linn. Linna territoorium on ulatuslik, suure osa hõlmavad lõunaosa tööstusalad. Narva tihedam ja mitmekesisem linnalise hoonestuslaadiga ala moodustab kompaktse piirkonna, kus elanike arv on pindala ühiku kohta suurem kui Tartus ja Pärnus.

Nagu enamustes Eesti piirkondades, nii vananeb ka Narvas elanikkond – üle 65+ elanike osakaal moodustab tänaseks linna rahvastikust veerandi. Võrreldes Pärnu ja Tartuga on silmatorkav noorte väike osakaal – 14 % (Pärnus 17 %, Tartus 19 %).

Võrreldes Pärnu ja Tartuga, kus elamumaast moodustavad enamuse eramajade piirkonnad, on Narvas eriti suur osakaal korterelamute aladel (ca 60 %).

Tänu oma kompaktsusele on Narva linnast suur osa väga hästi jalgsi- ja rattaga kättesaadav. 15 minutise jalutuskäigu kaugusel Kereese ringist paikneb hinnanguliselt 31 % linnalise hoonestuslaadiga aladest (Pärnus ca 20 %, Tartus ca 16 %).

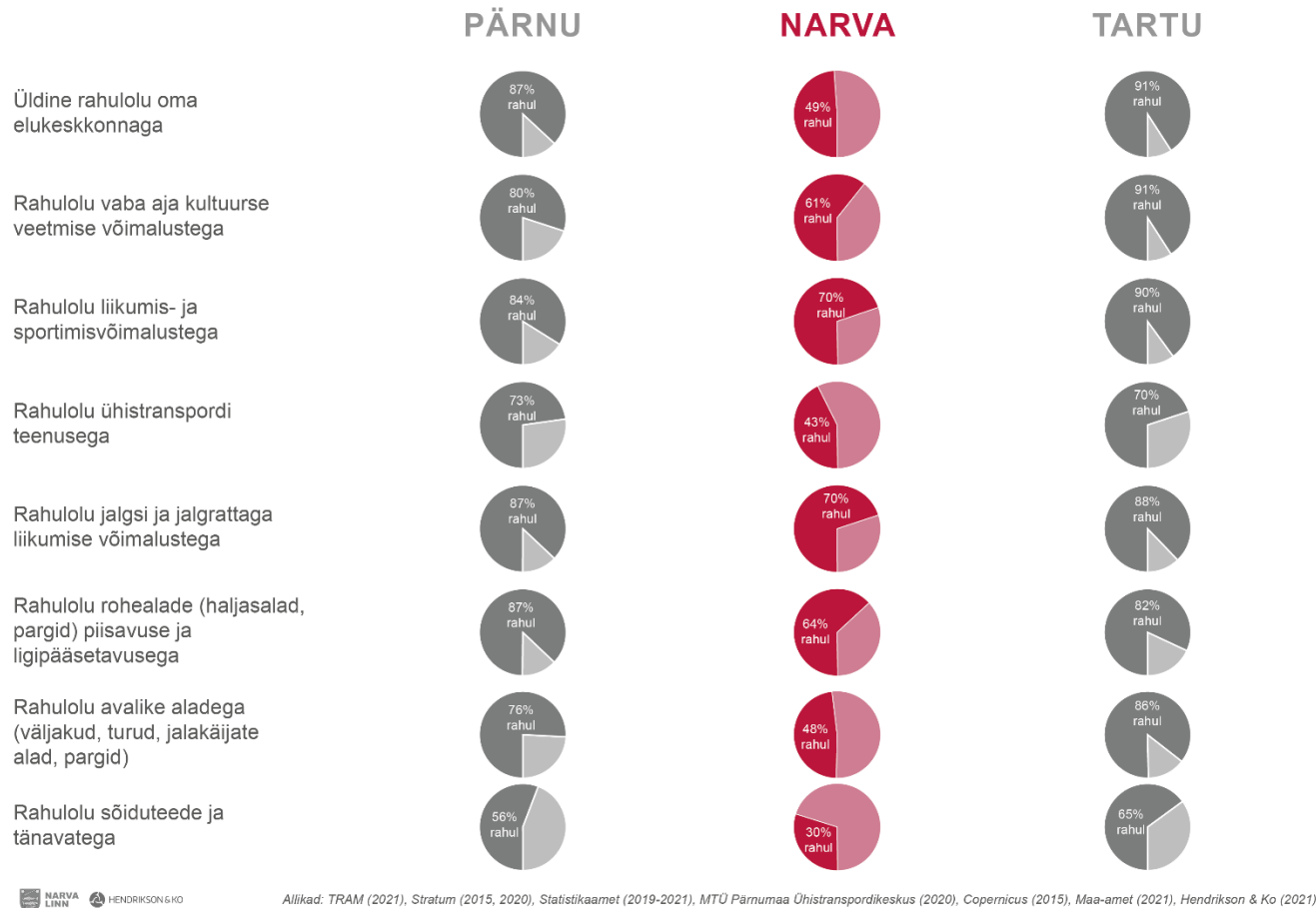


Jalgrattaga on Narvas Kerese platsist 10 minutiga võimalik jõuda igale poole. See muudab Narva teiste suurema elanike arvuga linnade seas üsna omanäoliseks.

Võrreldes Pärnuga on aga Narvas üsna madal ühistranspordikasutus ja autostumise tase. Selle põhjuseks võib osaliselt olla Narva kompaktsus, kus vajadus ühistranspordiga aga ka autoga liiklemiseks on väiksem, kui suurema pindalaga linnade puhul. Samas on autustumise madalama taseme põhjuseks eeldatavalt ka Narva elanike madalam elatustase.

Narva paistab silma roheline linnana, kus linnalise hoonestuslaadiga ala sees (vt ka Joonis 1.14) on võrreldes Pärnu ja Tartuga palju kõrghaljastust ja rohealasad.





Narva elanikkond on võrreldes Pärnu ja Tartuga linna elukeskkonnaga märgatavalt rahulolematum. Kõige rohkem ollakse rahul liikumis- ja sportimis- ning jalgsi ja jalgrattaga liikumise võimalustega. Üle poole elanikest on rahul ka rohealade piisavuse ja ligipääsetavuse ning vaba aja kultuurse veetmise võimalustega. Kõige suuremat meelehäarmi põhjustavad sõiduteed ja tänavad.

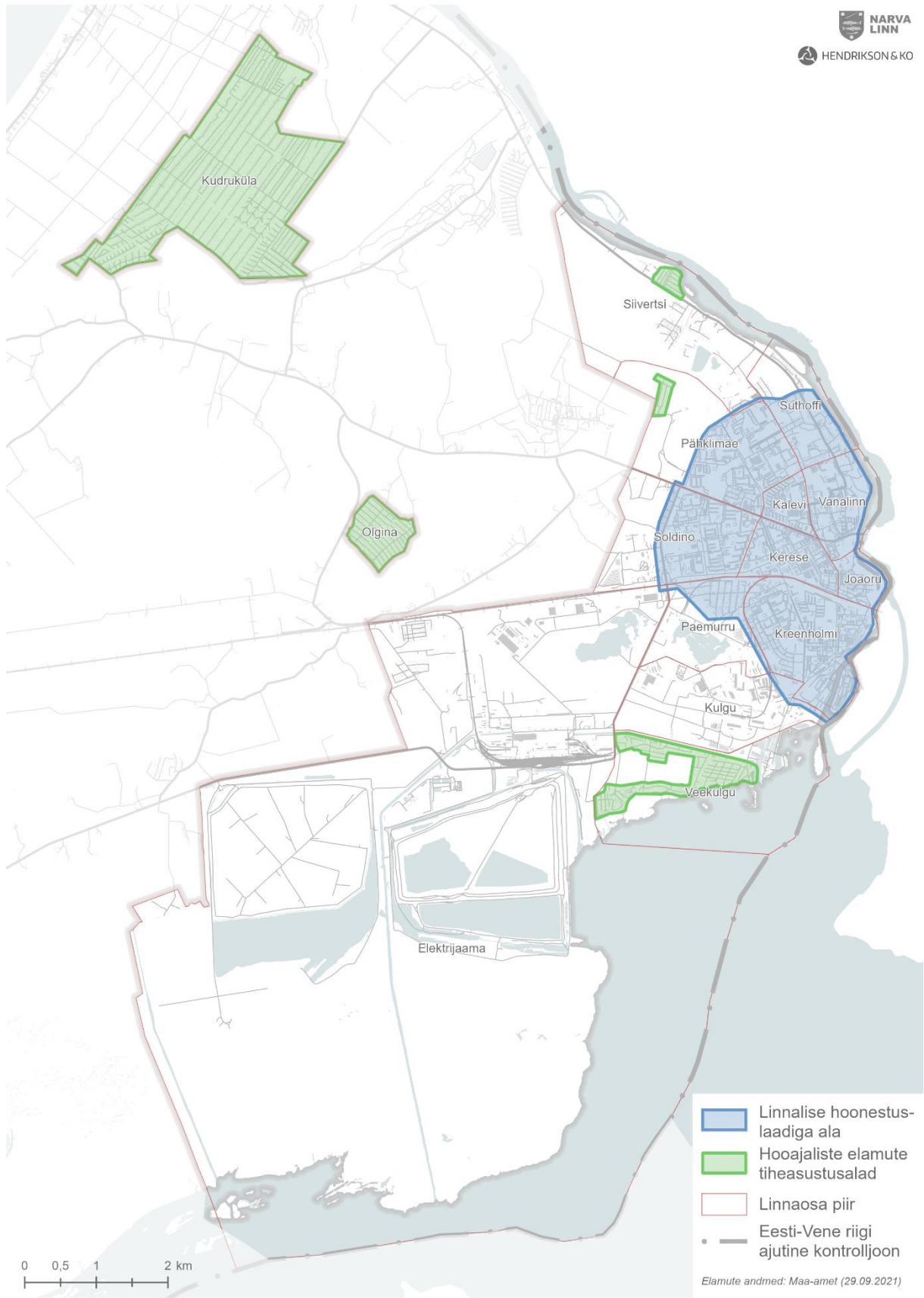
Joonis 1.3 Narva portree III

Narva linn koosneb 15 linnaosast. Neist kaks, hooajaliste elamute piirkonnad Kudruküla ja Olgina, paiknevad lahustükkidena linnast eemal (vt alljärgnev skeemkaart Joonis 1.4).



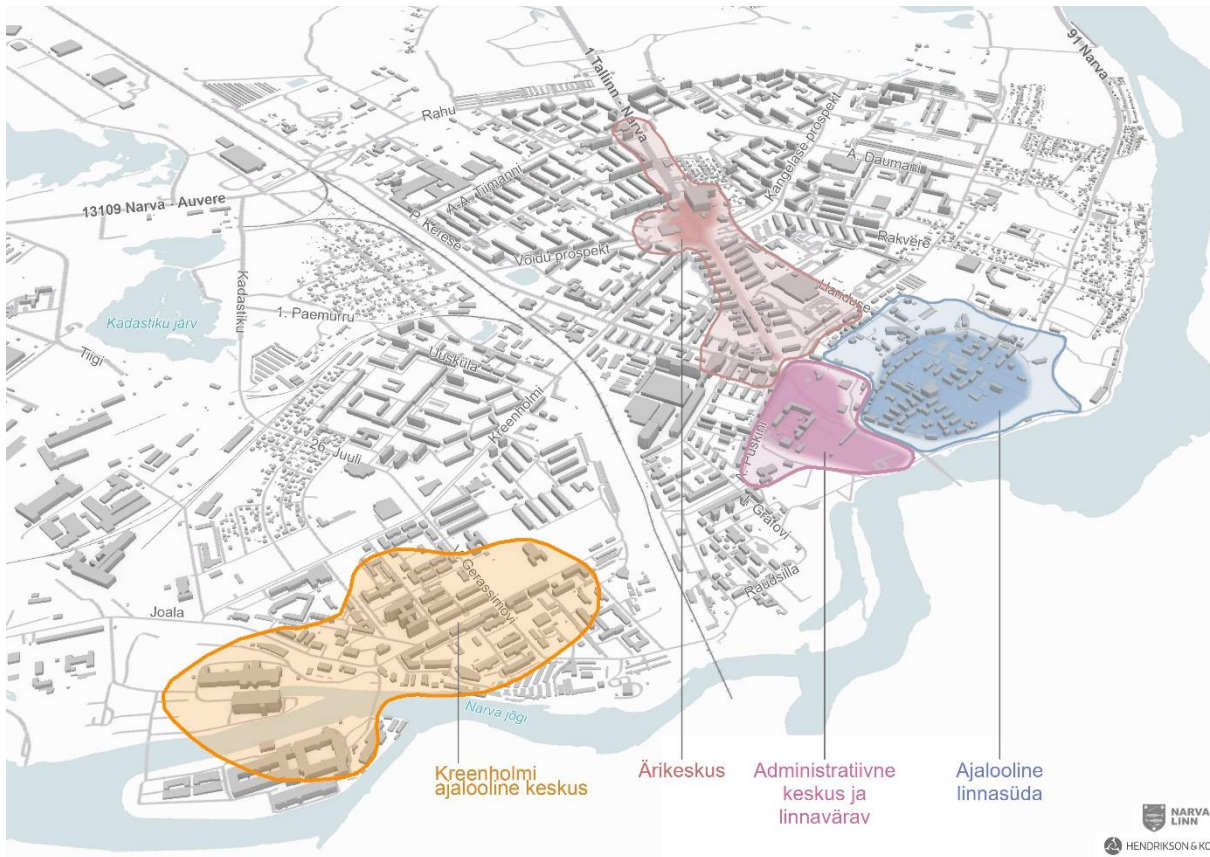
Joonis 1.4 Narva linnaosad

Kuigi linna territoorium on suur, hõlmab funktsionaalselt mitmekesine linnalise hoonestuslaadiga ala väga väikese osa kogu pindalast (13%), ca 9 km<sup>2</sup> (Joonis 1.5). Tihedama monofunktsionaalse ruumi moodustavad ka mitmed aiandusühistud.



Joonis 1.5 Narva linnalise hoonestuslaadiga ala

Narva linnas eristuvad neli keskust: ajalooline linnasüda Vanalinnas, administratiivseid ülesandeid koondav ja linnavärvana funktsioneeriv Peetri plats ja selle ümbrus, ärikeskus Tallinna mnt läheduses ning ajalooliselt keskusena toiminud Kreenholmi linnaosa (Joonis 1.6).



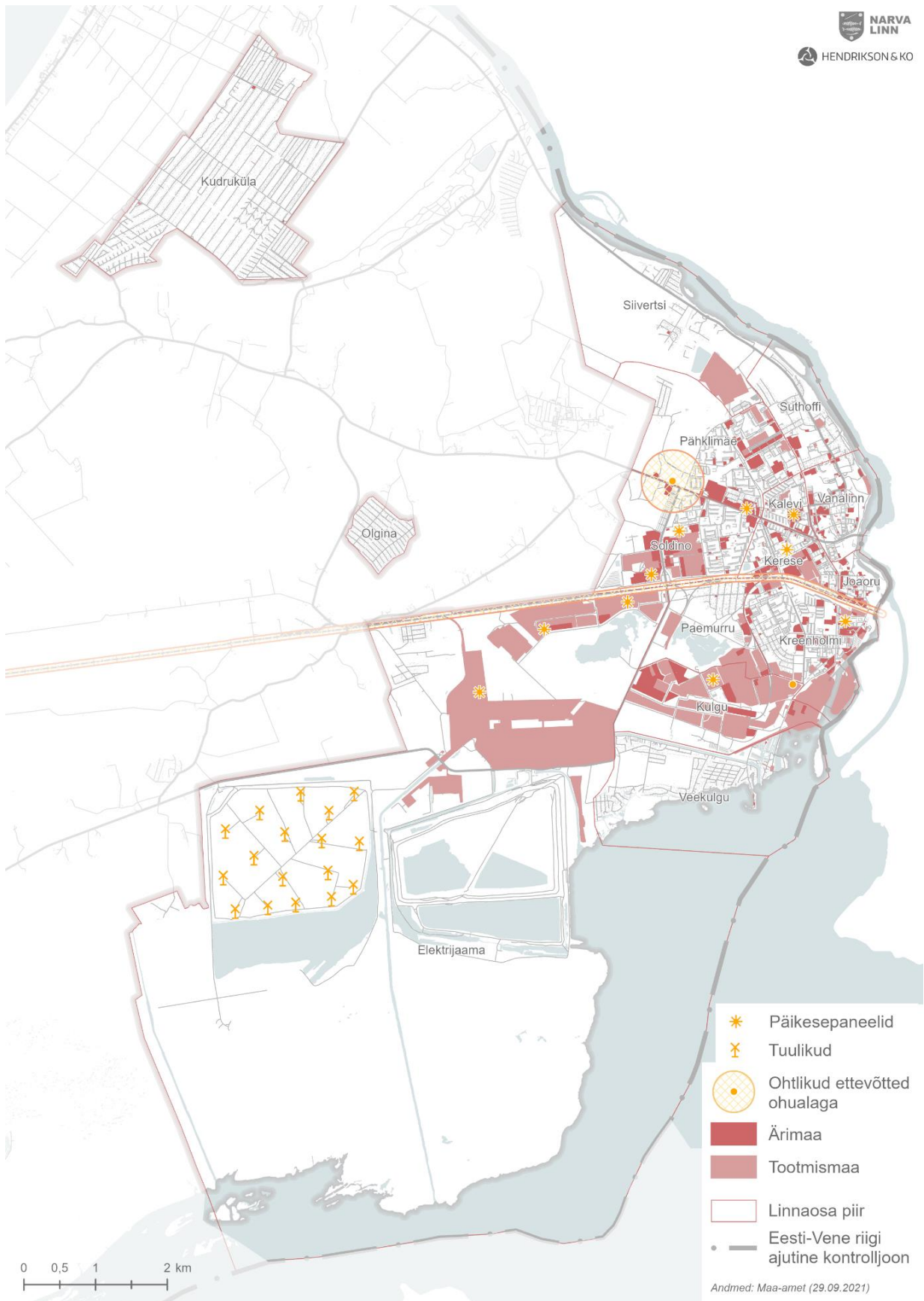
Joonis 1.6 Narva linna keskusalad

Suurem osa Narva linna elanikest elab kortermajades (vt ka Joonis 1.1), mis hõlmavad enamuse linna keskosast. Eramajade piirkondi paikneb hajutatult üle linna. Narvat iseloomustab ulatuslike hooajaliste elumupiirkondade olemasolu peamiselt linna äärealadel. Nendest kaks, Olgina ja Kudruküla, paiknevad linna territoriaalste lahustükkidena Narva-Jõesuu linna sees (Joonis 1.7).



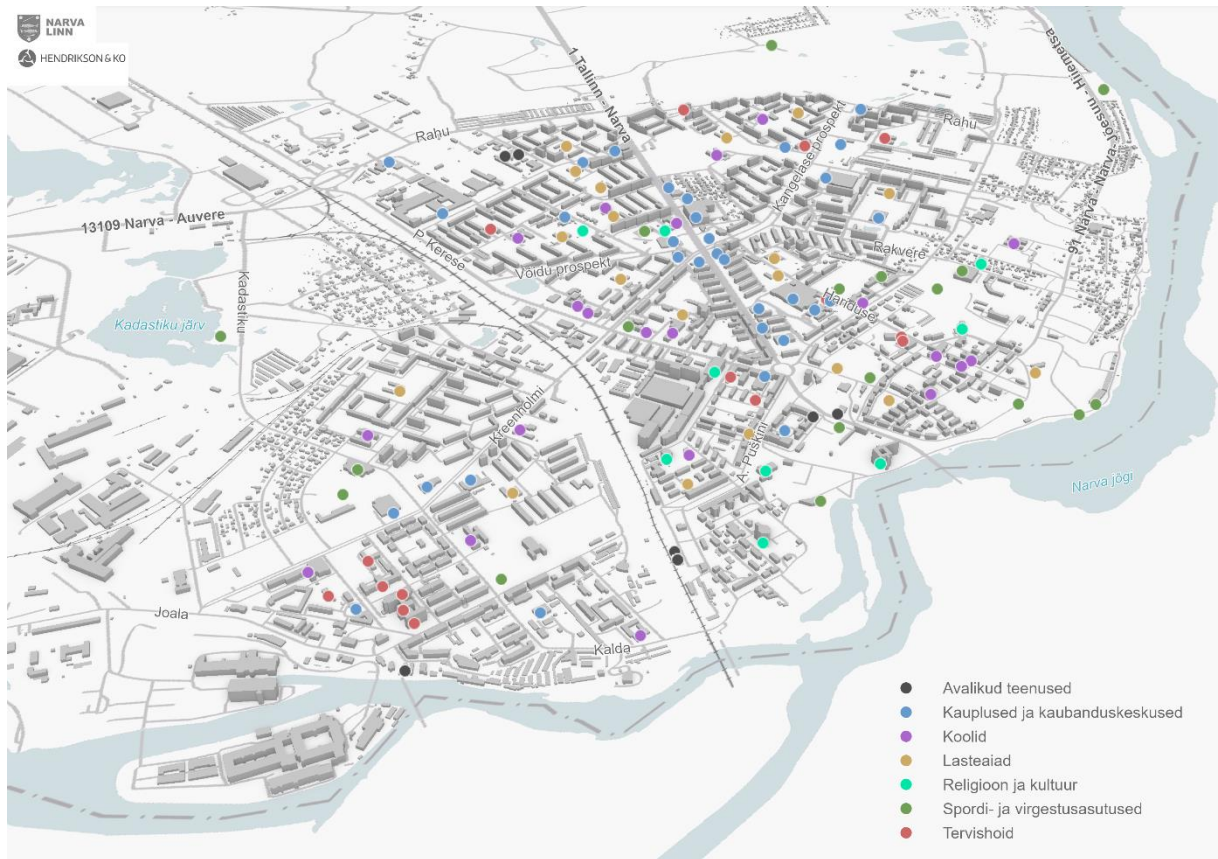
Joonis 1.7 Narva linna elamualad

Narva linna tootmispiirkonnad paiknevad linna äärel, valdavalt linnalise hoonestuslaadiga alast lõunas, vähesemal määral aga ka lääne- ja põhjaosas (Joonis 1.8).



Joonis 1.8 Narva linna äri- ja tootismaad, roheenergeetika ning ohtlikud ettevõtted

Kauplused ja teenused on Narvas jaotunud suhteliselt ühtlaselt üle linna. Eristuvad koolide ja huvikoolide klastrid (Vanalinn, Kerese tn) ja nn äritänav Tallinna maanteel, samuti Kreenholmi linnaosas paiknev tervishoiu kompleks (haigla, kiirabi jm). Raudteest lõunas asuvates linnaosades on ärisid ja teenuseid oluliselt vähem kui põhjaosas (Joonis 1.9). Spordi- ja virgestusasutusi ja -objekte paikneb üle linna. Kultuuri ja religiooniasutused on koondunud kõik linna kesk- ja põhjaossa.



Joonis 1.9 Narva linna teenuste paiknemine





Linna kergliiklusteede võrgustik on suures osas elanike vajadusi kattev – tagatud on ühendused peamisi suuremaid tänavaid ja maanteid mööda. Arendamist vajavad elumupiirkondade ühendamine linna lõunaosas paiknevate tööstusalade ning Kudruküla ja Olgina aiandusühistutega (Joonis 1.11), samuti autoliiklusest eraldatud kvartalisised kergliiklussuunad.



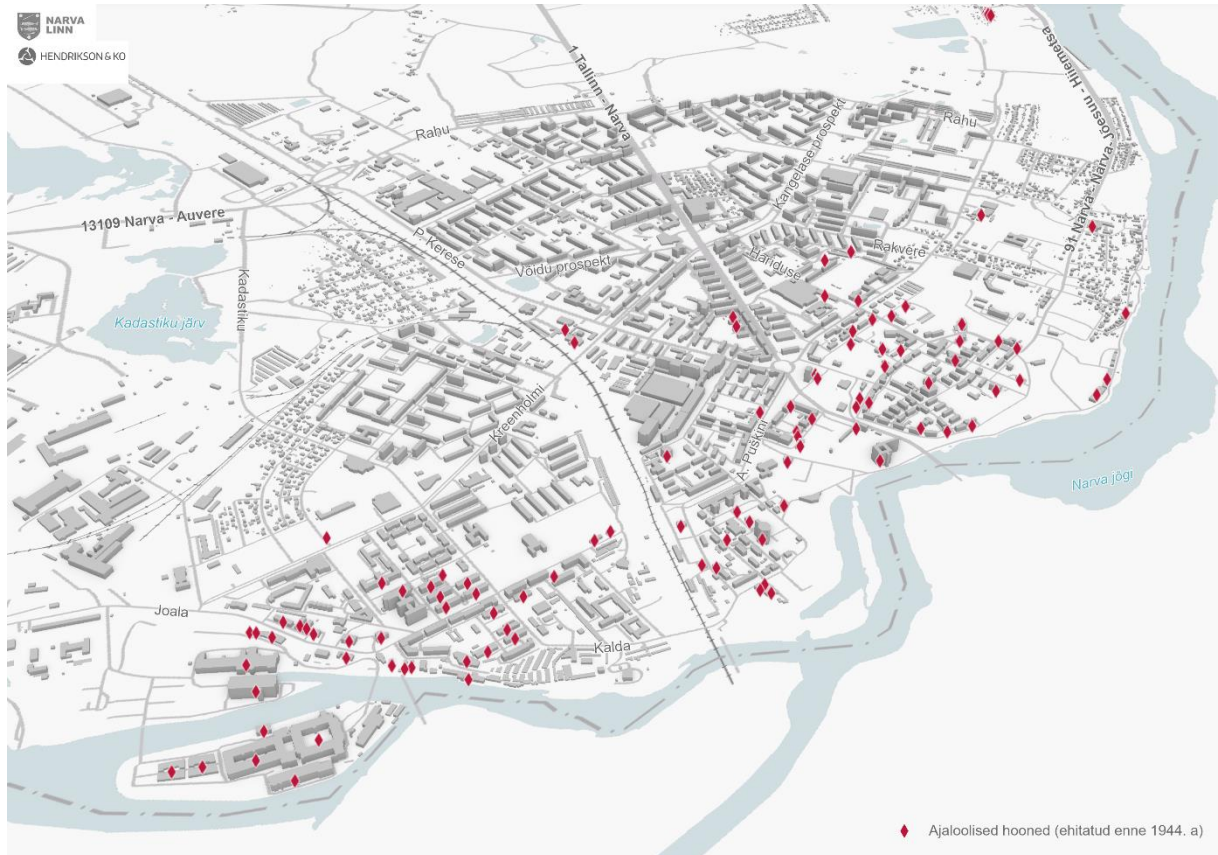
Joonis 1.11 Narva kergliiklusteed

Linnas on miljöövärtuslike aladena väärtustatud Vanalinna ja Kreenholmi ajaloolised hoonestusalad, aga ka nõukogudeaegsed erilmelise arhitektuuriga piirkonnad (Joonis 1.12). Ida-Viru maakonnaplaneeringuga määratud Narva väärtuslik maastik hõlmab lisaks ajaloolistele hoonestusaladele ka jõeäärset kallasmaastikku.



Joonis 1.12 Narva kultuuri- ja miljöövärtused

Narva linna hoonestus on suures osas rajatud pärast 1944. aastat. Säilinud on hinnanguliselt 150 enne 1944. aastat rajatud hoonet, mis valdavalt paiknevad Narva idapoolsetes linnaosades (Joonis 1.13).



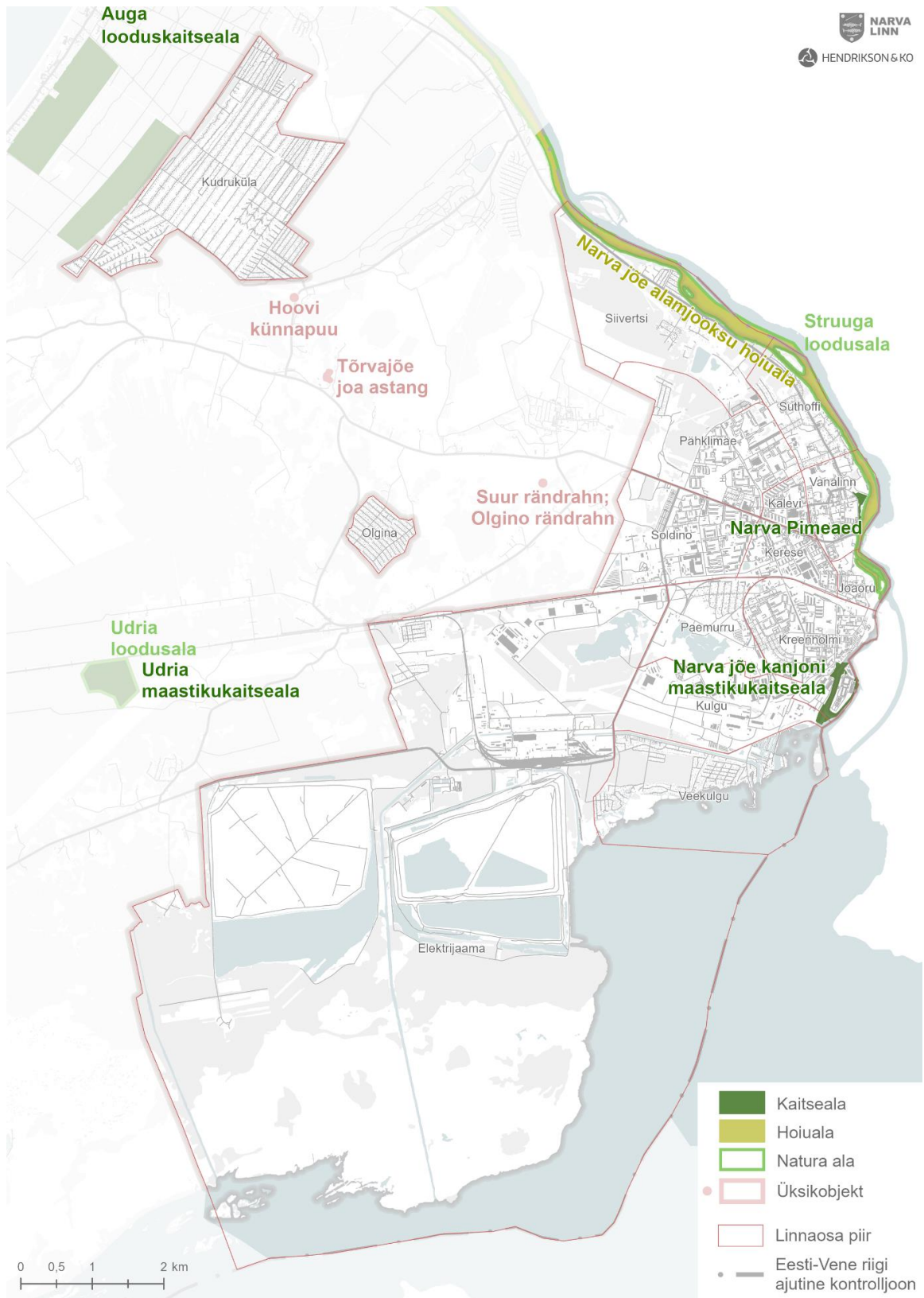
Joonis 1.13 Narvas enne 1944. aastat ehitatud hooned (Andmed: Narva Linnavalitsus; kaardile ei ole märgitud Paemuru linnaosas paiknevaid enne 1944. aastat rajatud eramaju. Andmed täpsustuvad üldplaneeringu koostamise käigus)

Narva linna territooriumi äärealadele jäävad valdavalt rohealad (vt Joonis 1.14), mis osaliselt (Äkkeküla linna põhjaosas, Kadastiku piirkond lõunaosas) toimivad ka puhkealadena. Jõesuu tänava ümbrusesse jäävad mitmed kalmistud.



Joonis 1.14 Narva linna rohealad

Narva linna territooriumile või selle lähialasse jäävad mitmed looduskaitselist väärtust omavad alad ja objektid. Linna piirides paikneb kolm kaitseala: Narva jõe kanjoni maastikukaitseala, Narva Pimeaed ja Narva jõe alamjooksu hoiuala (Joonis 1.15). Narva linn Narva joast allavoolu piirneb rahvusvahelise kaitse all oleva Struuga loodusalaga.



Joonis 1.15 Kaitsealade paiknemine Narva linnas ja selle lähialal

## 1.2 Ruumilise arengu eesmärgid

Ruumilise arengu eesmärgid määravad linna pikaajalise arengu suunad. Eesmärgid põhinevad globaalsete trendide ja linna hetkeolukorra analüüsil ning Narva linna arengukaval. Ruumilise arengu eesmäärke täpsustatakse planeeringu koostamise käigus.

### Narva

#### linn:

- on omanäolise loominguilise õhustiku ning ruumiliselt tiheda kultuuri- ja haridusvõrgustikuga rahvusvahelistuv Eesti linn;
- on tark linn, kus ökoloogilise jalajälje vähendamiseks ja keskkonnateadlikumaks käitumiseks rakendatakse kaasaegset tehnoloogiat;
- on kliimasõbralik linn, kus eelistatakse keskkonda säästvaid lahendusi mh sademevee säästva kasutuse ja elurikkuse toetamiseks, pööratakse tähelepanu hoonete energiatõhususele ja keskkonnasäästlikkusele ning toetatakse linnaruumi sobivate taastuvenergiaalahenduste kasutusele võtmist;
- on koos Narva-Jõesuu ja Sillamäe linnadega kujunenud ühtseks, ruumiliselt sidusaks toimepiirkonnaks.

#### keskosa:

- moodustub kolmest, omavahel tihedalt seotud eriilmelisest keskusalast. Ajalooline linnasüda on Vanalinnas, administratiivne keskus ja linnavärv Peetri platsi piirkonnas ning ärikeskus piki Tallinna maanteed;
- ja ajalooline Kreenholmi linnaosa piirkond on suurema osa ööpäevast elav, jalakäijasõbralik, inimõõtmeline, aastaringsest toimiva avaliku ruumiga, võimalusterohke elamise- ja vaba aja veetmise, ostmise, asjaajamise ja õppimise koht;
- ja selle lähedus on eelistatud asukoht uusehitistele.

#### linnaosad(ena):

- on omavahel hästi ühendatud, raudtee ja Tallinna maantee ühendavad Narvat muu maailmaga ja ei eralda linnaosi;
- on Vanalinn ja miljööväertuslikud alad väärtustatud, elavad ning kaasaegse väärika ja ajas kestva arhitektuurikeelega;
- säilivad aiandusühistute piirkonnad valdavalt hooajalise elamute alana.

#### linnaruum(is):

- on sobiv kultuurisündmuste korraldamiseks;
- toetab ettevõtluse ja rohemajanduse, sh rohetööstuse arengut, tagades selleks sobivad tingimused;
- on ühistranspordi ja kergliikluse sõbralik. Kergliiklusteede võrk on katkematu ja haarab kogu toimepiirkonna. Kesklinna ja elamupiirkondasid läbiv ühistranspordi liiklus on suunatud magistraaltänavatele, transiitliiklus aga spetsiaalsesse transpordikoridori;
- asuvad haridus-, kultuuri-, tervishoiuasutused, sportimis- ja puhkevõimalused ning muud teenused elanikele võimalikult lähedal;
- paiknevad hooned ja puhkealad on hästi ligipääsetavad, avaliku kasutusega hooned vastavad universaalsaidisaini põhimõtetele;
- moodustavad rohe- ja puhkealad sidusa võrgustiku. Puhkealadel toimuv tegevus on koondunud Narva jõekallastele, Äkkeküla ja Kadastiku piirkondadesse. Jõekaldad on käidavad ja juurdepääsetavad suuremal

- osal linna territooriumist;
- on mitmekesine linnahaljastus
- on tagatud enne 1944. aastat rajatud hoonete ja rajatiste säilimine;
- levib tasuta juhtmevaba internet;
- ja selle lähedal asuvad metsad sobivad puhkamiseks ja seente-marjade korjamiseks;

**linna valitsemine:**

- pöörab tähelepanu linnaelanike vajadustele, elanike püsima jäämisele ja oskab arvestada kahanemisest tulenevate muutustega;
- on kogukonnakeskne, kus linna juhtimises ja linnaosade arengus on oma osa kodanikeühendustel.

## 1.3 Üldplaneeringuga lahendatavad ülesanded

Koostatava üldplaneeringu ülesanded tulenevad planeerimisseadusest (PlanS §75) ja Narva linna eripärast. Üldplaneeringuga lahendatakse seadusjärgsed ülesanded, mis on olulised linna ruumilistest vajadustest ja planeeringu eesmärkidest lähtuvalt (PlanS §75 lõige 2).

Üldplaneeringuga lahendatakse järgmised ülesanded:

Tabel 1.1 Üldplaneeringuga lahendatavad ülesanded

Üldplaneeringu ülesanded (loetelu § 75 lõige 1 toodud punktidele vastavalt)	Lahendamine Narva linna üldplaneeringus
1. Transpordivõrgustiku ja muu infrastruktuuri, sealhulgas kohalike teede, raudtee, sadamate ning väikesadamate üldise asukoha ja nendest tekkivate kitsenduste määramine	Määratakse tänavate ja linna läbiva Tallinn-Narva maantee, raudtee ja sadamate (Kulgu sadam, Narva linnasadam) üldised ruumilise arengu põhimõtted. Koostöös Maanteeametiga täpsustada riigimaantee nr 1 asukohta kesklinna piirkonnas (võimalik kulgemine Hariduse ja Sepa tn asemel Puškini ja Rakvere tänaval).  Kaalutakse riigimaantee kaitsevööndite suurendamise ja/või vähendamise vajadust.  Käsitletakse Narva lennuvälja arengu vajadust (nt laialdasem avamine rahvusvahelisteks tsiviillendudeks väikelennukitele, piiriülene koostöö).
2. Kohaliku tähtsusega jäätmekäitluskohtade asukoha ja nendest tekkivate kitsenduste määramine	Määratakse tuhaväljade alade juhtostarve arvestades edasisi kasutusperspektiive.  Kaalutakse jäätmejaamale uue asukoha, selle laiendamise või täiendavate jäätmekogumiskohtade määramist.
3. Tehnovõrkude ja -rajatiste üldise asukoha ja nendest tekkivate kitsenduste määramine	Antakse üldised juhised tehnovõrgustiku optimeerimiseks kahanemise tingimustes ning suunised sadamevee võrgustiku arendamiseks. Kaaluda kõrgepingeliinide asendamist vähemalt osaliselt maakaabliga elanike elutingimuste parendamiseks (nt Rahu tn piirkond). Arvestada võrgutasuta elektrivarustuse võimalusi tööstusalade laiendamisel.
4. Olulise ruumilise mõjuga ehitiste asukoha valimine	Praeguses staadiumis teadaolev vajadus puudub.
5. Avalikus veekogus kaldaga püsivalt ühendatud või kaldaga funktsionaalselt seotud ehitise üldiste ehituslike tingimuste ja asukoha määramine	Määratakse üldised tingimused väikesadamate arendamiseks.  Kajastatakse sillaehitiste ruumilisi vajadusi (eelkõige linna sisesed ühendused).
6. Asustuse arengut suunavate tingimuste täpsustamine	Määratakse linnaruumi tihendamise põhimõtted ja tingimused.
7. Supelranna alade määramine	Kaalutakse täiendava supelranna maa-ala määramise vajadust Narva Veehoidla kaldal (võimalik asukoht nt Kulgu sadama tee poolsaarel).



<b>Üldplaneeringu ülesanded (loetelu § 75 lõige 1 toodud punktidele vastavalt)</b>	<b>Lahendamine Narva linna üldplaneeringus</b>
	Kaalutakse puhkealade (sh kámpingu- ja karavaniplatsid) määramise vajadust supelrandade lähistel ja linnas üldiselt.
8. Tänavade kaitsevööndi laiendamine	Täpsustatakse tänavate kaitsevööndit.
9. Korduva üleujutusega ala piiri määramine kaldal	Korduva üleujutusega ala piiri ei määrata, kuna Narva linnas puudub mererand. Narva jõgi ei ole Narva linna piirides Keskkonnaministri määruse 28.05.2004 nr 58 järgi suure üleujutusala siseveekogu.  Täpsustatakse üleujutusohhtlike alasid ja vajadusel töötatakse välja üldised ehitustingimused riskipiirkondades.
10. Rohevõrgustiku toimimist tagavate tingimuste täpsustamine ning sellest tekkivate kitsenduste määramine	Määratakse linna rohealad ja antakse neile üldised kasutuspõhimõtted. Linna piirides kavandatakse sidus roheline võrgustik. Täpsustatakse maakonnaplaneeringu järgsete rohekoridoride piire ja kasutustingimusi (sh Narva Tööstuspargi III etapp, mis kattub rohevõrgustikuga).
11. Kallasrajale avaliku juurdepääsu tingimuste määramine	Määratakse üldised tingimused kallasrajale avaliku juurdepääsu ja kasutuse tagamiseks. Kaalutakse avaliku juurdepääsu tagamiseks sundvõõrandamise või sundvalduse vajaduse seadmise vajadust.
12. Ranna ja kalda ehituskeelu vööndi suurendamine ja vähendamine	Täpsustatakse kalda ehituskeeluvööndit ja määratakse üldised tingimused ehitustegevuseks kaldapiirkonnas.
13. Kohaliku omavalitsuse üksuse tasandil kaitstavate loodusobjektide ja nende kaitse- ja kasutustingimuste seadmine	Kaalutakse kohaliku tasandi kaitstavate loodusobjektide määramise vajadust. Uute kaitstavate loodusobjektide moodustamiseks viiakse läbi eraldiseisvad ekspertiisid.
14. Rohealade, maastike, maastiku üksikelementide ja looduskoosluste määramine ning nende kaitse- ja kasutustingimuste seadmine	Täpsustatakse alasid vastavalt tegelikule ja eeldatavale kasutusele olemasolevate ruumandmete põhjal; võimalikud on ettepanekud maakonnaplaneeringu muutmiseks.  Määratakse linnapargid ja antakse üldised suunised nende rajamiseks/kasutamiseks.
15. Maardlatest ja kaevandamisest mõjutatud aladest tekkivate kitsenduste määramine	Kaalutakse ruumi- ja maakasutusega seotud tingimuste määramist (Kadastiku karjäär, Kõrgesoo vanad turbakaevandused, Kadastiku karjäärjärvede ümbruskonna rekonstrueerimine puhkealaks).
16. Miljööväärtuslike alade ja väärtuslike üksikobjektide määramine ning nende kaitse- ja kasutustingimuste seadmine	Täpsustatakse alasid ja tingimusi.
17. Kohaliku tähtsusega kultuuripärandi säilitamise meetmete, sealhulgas selle üldiste kasutustingimuste määramine	Kaalutakse kohaliku tähtsusega kultuuripärandi objektide täpsustamise vajadust, määratakse üldised kasutustingimused ja suunised ehitiste projekteerimistingimuste väljastamiseks.

<b>Üldplaneeringu ülesanded</b> <b>(loetelu § 75 lõige 1 toodud punktidele vastavalt)</b>	<b>Lahendamine Narva linna üldplaneeringus</b>
18. Planeeringuala üldiste kasutus- ja ehitustingimuste, sealhulgas projekteerimistingimuste andmise aluseks olevate tingimuste, maakasutuse juhtotstarbe, maksimaalse ehitusmahu, hoonestuse kõrguspiirangu ja haljastusnõuete määramine	<p>Selgitatakse välja krundi suuruse piirangu, haljastusnõuete jms vajadus ning vajadusel määratakse erinevates asulates või linna erinevate piirkondade kaupa.</p> <p>Määratakse hoonete ja rajatiste mahu- ja kõrgusepiirangud.</p> <p>Kajastatakse olulisemaid lammutatavaid objekte linnaruumis.</p>
19. Riigikaitse otstarbega maa-alade määramine ning maakonnaplaneeringus määratud riigikaitse otstarbega maa-alade piiride täpsustamine	<p>Kuna riigikaitse iseloomuga infrastruktuur on Narva linnas välja arendatud, siis teadaolevalt täiendavad ruumilised vajadused puuduvad.</p>
20. Puhke- ja virgestusalade asukoha ja nendest tekkivate kitsenduste määramine	<p>Käsitletakse kergliiklusteede võrgustiku edasiarendamist Narva linnapiirkonnas ja riigimaanteede ääres.</p> <p>Käsitletakse puhke- ja virgestusalade võrgustiku arendamist ja asukohtasid (sh laste mänguväljakud, eakate puhkekohad, koerte mänguväljakud) ning seatakse üldised rajamise nõuded.</p>
21. Asula või ehitiste kaitseks õhusaaste, müra, tugeva tuule või lumetuisu eest või tuleohu vähendamiseks või metsatulekahju leviku tõkestamiseks lageraie tegemisel langi suurusele ja raievanusele piirangute seadmine	<p>Koostöös RMK-ga määratakse kõrgendatud avaliku huviga metsaalad ja nende üldised kasutustingimused.</p> <p>Käsitletakse metsa kui asula/ehitise/ranna/veekogu kaitsja Narva tiheasustusala naabruses, Narva jõe jt veekogude ääres.</p>
22. Müra normtasemete kategooriate määramine ja mürakaardi koostamine	<p>Koostatakse üldplaneeringu täpsusastmes mürakaart, kajastatakse müra normtasemete kategooriaid. Üldiste hinnangute andmisel arvestatakse transiitliikluse, kaevandamise, lennuvälja kasutuselevõtu ja põhitänavate liikluskoormusega.</p>
23. Liikluskorralduse üldiste põhimõtete määramine	<p>Määratakse üldised parkimispõhimõtted ja avalikud parkimisalad (sh jalgrataste parklate alad), antakse korterelamute aladel parklate kavandamise üldised tingimused.</p> <p>Koostöös Eesti Raudteega kaalutakse raudteetrassiga seonduvaid muudatusi linna liikluskorralduses.</p> <p>Määratakse üldised liikuvuspõhimõtted.</p>
24. Krundi minimaalsuuruse määramine	<p>Määratakse uute kruntide moodustamise tingimused ja üldised ehitustingimused.</p>
25. Alade ja juhtude määramine, mille esinemise korral tuleb detailplaneeringu koostamisel kaaluda arhitektuurivõistluse korraldamist	<p>Täpsustatakse alasid ja juhte.</p>

<b>Üldplaneeringu ülesanded</b> <b>(loetelu § 75 lõige 1 toodud punktidele vastavalt)</b>	<b>Lahendamine Narva linna üldplaneeringus</b>
26. Detailplaneeringu koostamise kohustusega alade või juhtude määramine	Täpsustatakse alasid ja juhte.
27. Planeerimisseadus §125 lg5 juhtude ja tingimuste määramine	Määratakse projekteerimistingimuste aluseks olevad juhud ja tingimused.
28. Maareformiseaduse ja looduskaitseaduse tähenduses tiheasustusega alade määramine	Täpsustatakse kompaktse asustusega ala/tiheasustusega ala mõistete tähendust ja alade piire.
28. Maaparandussüsteemide asukoha ja nendest tekkivate kitsenduste määramine; eelpool nimetatud ülesannete elluviimiseks sundvõõrandamise või sundvalduse seadmise vajaduse märkimine	Määratakse Narva linna sademevee kanalisatsiooni üldised arenduspõhimõtted.
29. Sanitaarkaitsealaga veehaarete asukoha ja nendest tekkivate kitsenduste määramine	Tuginedes olemasolevatele andmetele määratletakse olemasolevate ja potentsiaalsete puurkaevude sanitaarkaitseala.
Surnuaiad	Määratletakse linna territooriumil surnuaedade (sh lemmikloomade surnuaia) asukohad ja üldised kasutuspõhimõtted.
Olemasolevad hooned (kõik funktsioonid)	<p>Täpsustatakse ehitus- ja kasutustingimusi.</p> <p>Määratakse ligipääsetavuse tagamise põhimõtted olemasolevatel hoonetel.</p> <p>Täpsustatakse parklate rajamise üldisi põhimõtteid.</p> <p>Täpsustatakse haljastuse põhimõtteid.</p> <p>Määratakse kasutuseta jäävate hoonete üldised lammutustingimused.</p>
Muud eelpool nimetatud ülesannetega seonduvad ülesanded	Pikemat aega mitte realiseerunud detailplaneeringualadel kaalutakse vajadusel uusi lahendusi (nt suuremahulised korterelamute alad linnas jms).
Kahanemine	Arvestatakse kahanemise mõjuga linnaruumile kui tervikule, lähtutakse vajadusest kahanemisega kohaneda ja määrata selleks üldised meetmed.
Radoon	Koostatakse eksperthinnang pinnase radoonisisalduse kohta linna territooriumil ning kavandatakse üldised meetmed ehitustegevuseks, kui radooni sisaldus pinnases ületab lubatud normi.

Üldplaneeringu ülesanded (loetelu § 75 lõige 1 toodud punktidele vastavalt)	Lahendamine Narva linna üldplaneeringus
Ettepanekud maakonnaplaneeringu muutmiseks	Kaalutakse maakonnaplaneeringu muutmise vajadust (nt seoses rohevõrgustiku toimimise ja ulatusega Narva tööstuspiirkonnas ja Äkkekülas).
Ehituskeeluvööndi vähendamine	Kaalutakse ehituskeeluvööndi vähendamise vajadust.
Reoveekogumisalade ja perspektiivis ühiskanalisisatsiooniga kaetavate alade täpsustamine	Kaalutakse reoveekogumisalade ja perspektiivis ühiskanalisisatsiooniga kaetavate alade täpsustamise vajadust.
Kaugküttepiirkond	Kaalutakse kaugküttepiirkonna piiride muutmise vajadust.

## 1.4 Üldplaneeringu seosed asjakohaste planeerimis- ja arengudokumentidega

### 1.4.1 Kehtivad asjakohased kõrgema tasandi planeeringud

#### 1.4.1.1 Üleriigiline planeering „Eesti 2030+“

Üleriigilise planeeringu järgi on asustuse kujundamise peamised eesmärgid:

- olemasolevale asustusstruktuurile toetuva mitmekesise ja valikuvõimalusi pakuva elu- ja majanduskeskkonna kujundamine;
- töökohtade, haridusasutuste ja mitmesuguste teenuste kättesaadavuse tagamine toimepiirkondade sisese ja omavahelise sidustamise kaudu.

„Eesti 2030+“ näeb Narvat, Jõhvit, Kohtla-Järvet, Sillamäed ja Kiviõli ühtse linnastuna, kus on oluline omavahelise sidususe parendamine.

Planeering suunab kujundama elukeskkonda vastavalt riiklikele eesmärkidele. Narva linna kontekstis on oluline asulate kompaktsuse säilitamine ja vajadusel tihendamine ning kasutusest väljas olevate maade kasutusele võtmine. Samuti peetakse oluliseks väärtustada, avada ning siduda ülejäänud avalikus kasutuses oleva ruumiga veeäärseid alasid. Linnades on eriti tähtis pöörata tähelepanu rohevõrgustiku sidususele ja selle parendamisele. Samuti juhitakse tähelepanu transpordiliikide tasakaalustatuse vajadusele, sh ühistranspordi kasutamise soodustamisele ning kergliiklusteede arendamisele.

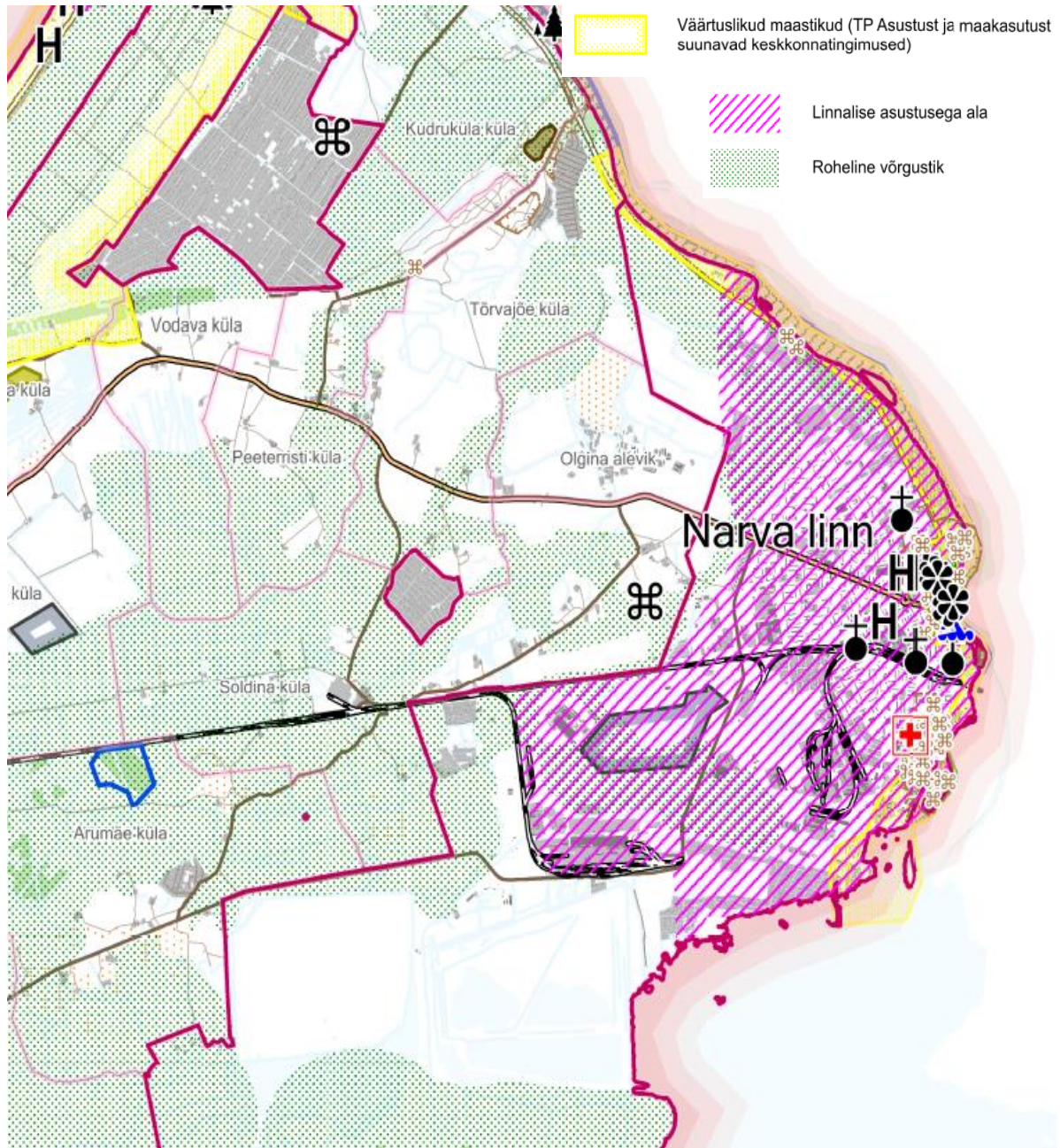
#### 1.4.1.2 Ida-Viru maakonnaplaneering 2030+

Narva on Ida-Viru maakonnaplaneeringu järgi üks neljast maakondlikust keskusest Jõhvi, Kohtla-Järve ja Sillamäe kõrval. Maakondlikku keskust iseloomustab avalike ja erateenuste olemasolu, sh ka regionaalsete teenuste osas ning elu- ja töökohtade koondumine. Narva linn moodustab maakonnaplaneeringu järgi Narva-Jõesuuga ühise toimepiirkonna, kus on nii elu- kui ka töökohti mõlema linna elanikele.

Ida-Viru maakonnaplaneeringu järgi on Narva linnalise asustuse ala (Joonis 1.16). Linnalise asustuse aladele on maakonnaplaneeringus määratud ruumilise arengu põhimõtted ning üldplaneeringute koostamise tingimused. Linnalise asustusega alasid iseloomustab funktsionaalne mitmekesisus,

ruumilise kvaliteedi tagamine sh seades eesmärgiks nt linnaruumi tihendamise, elu- ja tööstuspiirkondade lahus hoidmise, kergliikluse arendamise ning rohevõrgustiku kasutamise eelkõige puhkealadena.

Narva linna jõeäärsed linnaosad kuuluvad osaliselt Ida-Viru maakonnaplaneeringu järgi Narva väärtusliku maastiku koosseisu, kus tuleb säilitada maastiku omapära (vt täpsemalt Joonis 1.12).



Joonis 1.16 Väljavõte Ida-Viru maakonnaplaneeringu 2030+ joonisest „Ruumilised väärtused“

## 1.4.2 Kehtivad üldplaneeringud ja arengukavad

Narva linna territooriumil kehtivad kolm üldplaneeringut: Narva linn 2013–2025, Narva vanalinna linnaosa üldplaneering ja Narva linna tööstuspiirkonna linnaosa üldplaneering. Narva linna uue üldplaneeringu kehtestamisega kaotavad kehtestatud üldplaneeringud kehtivuse.

### 1.4.2.1 Narva linn 2013–2025

Narva linna üldplaneering koostati aastatel 2008–2012. Planeering kehtestati 24. jaanuaril 2013. a Narva Linnavalitsuse otsusega nr 3.

Üldplaneeringu eesmärk on linnaruumi kvaliteedi tõstmine, et tagada meeldiv elu- ja ettevõtluskeskkond, mis soosiks elanikkonna püsijäämist. Üldplaneering hõlmab kogu linna territooriumi v.a Narva vanalinna linnaosa.

### 1.4.2.2 Narva vanalinna linnaosa üldplaneering

Narva vanalinna linnaosa üldplaneeringut koostati aastatel 2008–2012. Üldplaneering kehtestati 22. novembril 2012. a Narva Linnavalitsuse otsusega nr 132.

Üldplaneeringu koostamise eesmärk on Narva vanalinna linnaosa tulevikustrateegia väljatöötamine ja üldplaneeringu rakendamisel vanalinna linnaosa ajaloolise ja geograafilise potentsiaali tõstmine ning üheselt kehtiva raamistiku seadmine ehitus- ja arendustegevuse teostamiseks linnaosa territooriumil.

### 1.4.2.3 Narva linna tööstuspiirkonna linnaosa üldplaneering

Narva linna tööstuspiirkonna linnaosa üldplaneeringut koostati aastatel 2006–2010. Planeering kehtestati 21. oktoobril 2010. a Narva Linnavalitsuse otsusega nr 143.

Planeeringu eesmärgiks on planeeritava ala sees tööstushoonete rajamiseks sobilike alade määramine, moodustatavate koostööpiirkondade sihtotstarvete, üldfunktsioonide ja piiriettepanekute tegemine, liikluskorralduse, heakorra ja haljastuse põhimõtete määramine, tehnovõrkude (magistraaltrasside) asukoha määramine ning varustamise lahendamine, arvestades vajadust suurendada maakasutuse intensiivsust üldplaneeringuga tööstus- ja tootmisalaks ettenähtud piirkonnas.

### 1.4.2.4 Narva linna arengukava 2035+

Narva linna arengukava järgi soovitakse linna arengu suunamisel lähtuda järgmistest strateegilistest eesmärkidest:

- Narva on rohelist eluviisi toetav linn
- Narva on elanikest hooliv linn
- Narva on heade sündmuste linn
- Narva on aktiivne, avatud ja kaasav linn

Üldplaneeringuga viiakse ellu Narva linna arengukavas seatud eesmärgid.

### 1.4.2.5 Sektorarengukavad

Narva linnas kehtivad järgmised sektorarengukavad:

- Narva linna ühisveevärgi ja –kanalisatsiooni arendamise kava aastateks 2016–2027
- Narva linnapiirkonna jätkusuutliku arengu tegevuskava
- Narva noorsootöö arengukava 2021–2026
- Narva linna kultuuristrateegia 2030
- Narva sotsiaalhoolekande arengukava 2014–2020

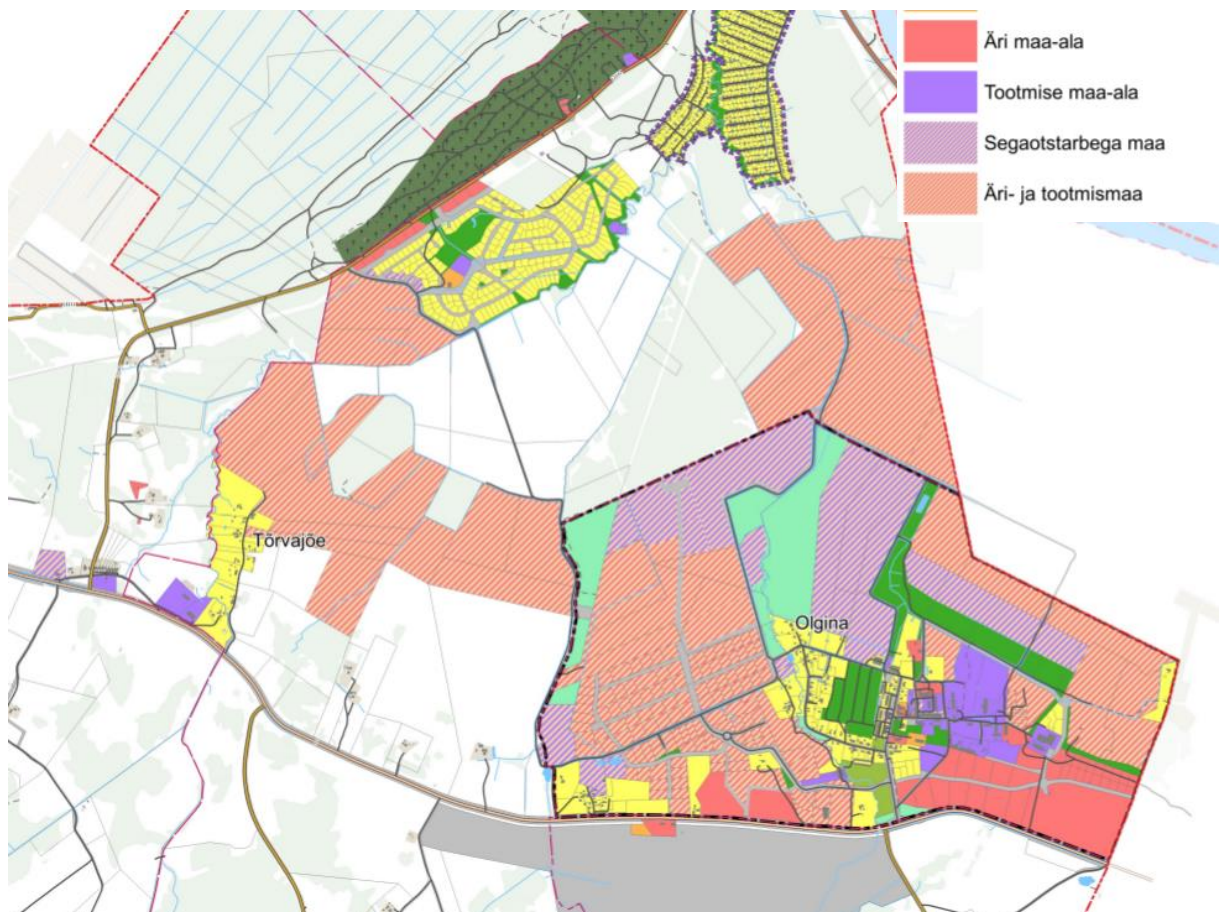
- Narva sadamate arengukava 2009–2018
- Narva munitsipaalharidussüsteemi arengukava 2015–2020

### 1.4.3 Naaberomavalitsuse üldplaneeringud

Narva linna naabervallas Narva-Jõesuu linnas kehtib kaks üldplaneeringut: Narva-Jõesuu linna üldplaneering (kehtestatud 2019. aastal) ja Vaivara valla üldplaneering (kehtestatud 2010).

Narva-Jõesuu Linnavolikogu 19.12.2018 otsusega nr 71 on algatatud Narva-Jõesuu linna uue üldplaneeringu koostamine. Üldplaneeringu eelnõu ja KSH on alates 25.10.—25.11.2021 avalikul väljapanekul.

Koostamisel oleva planeeringuga kavandatakse suuremaid maakasutuse muutuseid mh ka Narva linna piirilähedastel aladel Olgina aleviku ulatuslikku laiendamist peamiselt äri ja tootmismaa arvel (Joonis 1.17).



Joonis 1.17 Väljavõtte avalikul väljapanekul oleva Narva-Jõesuu linna üldplaneeringu maakasutusejoonisest (seisuga 25.10.2021)

## 1.4.4 Asjakohased arengudokumendid

### 1.4.4.1 Eesti riiklik energia- ja kliimakava aastani 2030 (REKK 2030)

Eesti riiklik energia- ja kliimakava aastani 2030 (REKK 2030) koondab Eesti kliima ja energiapoliitika eesmärgid ning meetmed nende saavutamiseks. Dokument põhineb Eesti teistel arengudokumentidel, aga ka uutel uuringutel ja analüüsidel. REKKi laiem eesmärk on avalikkuse ning ettevõtjate informeerimine, selleks et Eesti kliima ja energiapoliitika eesmärkide saavutamiseks vajalikke investeeringuid planeerida ja ette valmistada.

REKKi eesmärgid on muu hulgas:

- Eesti kasvuhoonegaaside heite vähendamine 80% aastaks 2050 (sh 70% aastaks 2030).
- Transpordi, väikeenergeetika, põllumajanduse, jäätmemajanduse, metsamajanduse ja tööstuse sektorites vähendada aastaks 2030 võrreldes 2005. aastaga kasvuhoonegaaside heidet 13 %.
- Taastuvenergia osakaal energia summaarsest lõpptarbimisest peab aastal 2030 olema vähemalt 42%.

### 1.4.4.2 Energiamaajanduse arengukava aastani 2030 (ENMAK)

ENMAK kirjeldab Eesti energiapoliitika eesmärke aastani 2030, energiamaajanduse visiooni aastani 2050, üld- ja alaeesmärke ning meetmeid nende saavutamiseks. Käsitletakse nii elektritarbimist ja energiatõhusust, elektrimajandust, soojusmajandust, energiakasutust transpordisektoris, elamumajandust, kütusemajandust ja teadus- ja arengutegevust.

Arengukava järgi on Eesti energiamaajanduse visioon aastaks 2050 järgmine:

*Eestist on kujunenud Põhja-Balti energiaturul moodsaid ja keskkonnasõbralikke tehnoloogiaid kasutav energiat eksportiv riik. Eesti energeetiline sõltumatus ja selle pikaajaline kindlustamine on riigi elanike majandusliku heaolu, riigis tegutsevate ettevõtete konkurentsivõime ja Eesti energiajulgeoleku peamine alustala.*

### 1.4.4.3 Kliimamuutustega kohanemise arengukava aastani 2030

Kliimamuutustega kohanemise arengukava aastani 2030 peamiseks eesmärgiks on suurendada riigi, regionaalse ja kohaliku tasandi valmidust ja võimet kliimamuutuste mõjuga kohanemiseks. Arengukavaga juhitakse terviklikult erinevates riiklikes arengudokumentides kliimamuutuste mõjuga kohanemise käsitlemist ja selgitatakse kliimamuutuste mõjule haavatavaid valdkondi. Arengukava seab kaheksa valdkondlikku alaeesmärki. Samuti seab arengukava tegevusraamistiku, mille alusel saab vähendada Eesti riigi haavatavust kliimamuutuste mõju suhtes.

Analüüsitud mõjudest lähtub, et kliimamuutused mõjutavad tuuleressurssi positiivses suunas – Eesti muutub tuulisemaks, samal ajal kui nt päikeseressursi kättesaadavus väheneb pilvkatte suurenemise tõttu. Arengukava seab energeetika ja varustuskindluse valdkonnas eesmärgiks, et kliimamuutuste tõttu ei väheneks energiasõltumatus, -turvalisus, varustuskindlus ja taastuvenergiaressursside kasutatavus ning ei suureneks primaarenergia lõpptarbimise maht.

### 1.4.4.4 Eesti kliimapoliitika põhialused aastani 2050

Eesti kliimapoliitika põhialuste arengudokument annab edasi Eesti kliimapoliitika pikaajalise visiooni nii valdkondlikes kui ka kogu majandust hõlmavates poliitikasuundades. Eesti kliimapoliitika tugineb rahvusvahelistele arengudokumentidele ja kokkulepetele: Konkurentsivõimeline vähese CO<sub>2</sub> -heitega majandus 2050. aastaks – edenemiskava, Energia tegevuskava aastani 2050, Euroopa ühtse transpordipiirkonna tegevuskava – liikumine konkurentsivõimelise ja ressursitõhusa transpordisüsteemi suunas ja Pariisi kliimakokkulepe (COP21). Eesti kliimapoliitika põhialustega seati eesmärgid, kuidas



leevendada kliimamuutusi aastani 2050, kuidas kohaneda kliimamuutustega ning kuidas vähendada kasvuhoonegaase. Eesti kliimapoliitika visioon aastaks 2050 näeb ette, et aastaks 2050 jõutakse Eestis konkurentsivõimelise vähese süsinikuheitega majanduseni. Eesti kliimapoliitika peamine pikaajaline eesmärk on vähendada kasvuhoonegaaside heidet ligi 80 protsenti aastaks 2050 võrreldes 1990. aasta heitetasemega. Arvestatakse, et taastuvate energiaallikate osakaal energiatootmisel suureneb aastaks 2050  $\frac{3}{4}$  -ni, sealjuures kõige suurem osakaal on biomassil ja tuuleenergial.

#### **1.4.4.5 Eesti keskkonnastrateegia aastani 2030**

Eesti keskkonnastrateegia aastani 2030 on pikaajaline strateegia, mis on katusstrateegiaks kõikidele keskkonna valdkonna arengukavadele. Strateegia eesmärk on määratleda pikaajalised arengusuunad looduskeskkonna hea seisundi hoidmiseks, lähtudes samas keskkonna valdkonna seostest majandus- ja sotsiaalvaldkonnaga ning nende mõjudest ümbritsevale looduskeskkonnale ja inimesele.

#### **1.4.4.6 Ida-Viru maakonna arengustrateegia 2019–2030+**

Ida-Viru maakonna arengustrateegia järgi on kogu Ida-Viru regiooni sh ka Narva linna üheks olulisemaks väljakutseks kliimaneutraalsele majandusmudelile üleminek ja väheneva põlevkivisektori asendamine samaväärset palka ning hõlmatust pakkuva mitmekesise hõivega. Tulemuseks peaks olema uus jätkusuutlik sotsiaalmajanduslik mudel, mille abil vältida suuremahulist väljarännet maakonnast ning sellega seotud tagajärgedega tegelemist.

Arengustrateegia järgi on oluline Narva tööstuspiirkonnas tööstuse ja agrokomplekside arendamine kuni 6 km kaugusel elektritootmisest ilma ülekandetasudeta.

Arengustrateegia seab üheks eesmärgiks toetada ka Narva kandideerimist Euroopa Kultuuripealinn 2036 tiitlile. Seejuures on oluline arendada ja väärtustada nt maakondlikult tähtsaid kultuuriobjektide nagu Narva vanalinn ja Kreenholmi piirkonna suurema väärtustamise.

Oluliseks eesmärgiks on ka Narva kiirema ühenduse tagamine Tallinnaga nii neljarealise maantee kui ka kiire rongiühenduse kaudu.

#### **1.4.4.7 Ida-Virumaa tegevuskava 2015–2020 ja õiglane üleminek**

Riigi tasandi koordineerimiseks Ida-Viru maakonna arengu suunamisel on välja töötatud Ida-Virumaa tegevuskava 2015–2020. Tegevuskava lähtub mitmest Eestis regionaalarengut suunavast dokumendist ja neis seatud eesmärkidest ning täpsustab eelkõige nende regionaalset mõõdet (nt „Eesti regionaalarengu strateegia 2014–2020, üleriigilise planeeringu „Eesti 2030+“ ja konkurentsivõime kava „Eesti 2020“).

Tulenevalt Euroopa Liidu kliimaeesmärkide täitmisest aastaks 2050 lähtutakse Ida-Viru tegevuskava koostamisel edaspidi senisest enam vajadusest kohandada Ida-Viru majanduskeskkond CO2 neutraalseks. Tulenevalt piirkonna tugevast sõltuvusest fossiilsetel kütustel põhineva majandusharudest, on õiglane üleminek eriti oluline just Ida-Viru maakonnas. Ida-Viru maakonnale tuleb edaspidi ette näha fossiilkütuste kaevandamisest ja kasutamisest mõjutatud piirkondadele tegevusi, mis tagavad kõiki ühiskonnagruppe õiglaselt kohtleva sujuva ülemineku CO2 neutraalsele majandusele. Peamine eesmärk on elanike heaolu säilimine, omavalitsuste stabiilne toimimine ning ettevõtjatele toe tagamine uute äriühingute rakendamisel.

## 1.5 Üldplaneeringu ja KSH eeldatav ajakava

Etapptoiming	Alus (PlanS)*	Eeldatav toimumise/täitmise aeg
ÜP ja KSH algatamine	§ 77	27. august 2020
ÜP ja KSH algatamise avalikustamine	§ 77	aug 2020
ÜP lähteseisukohtade ja KSH väljatöötamise kavatsuse koostamine	§ 80	sept–nov 2021
ÜP lähteseisukohtade ja KSH väljatöötamise kavatsuse eelnõu kohta seisukohtade küsimine ja ettepanekute sisseviimine	§ 81	dets–jaan 2021
ÜP lähteseisukohtadele ja KSH väljatöötamise kavatsuse korrigeeritud versioon ja esitatud ettepanekud avaldada valla veebilehel	§ 81	veebr 2021
Vajalike analüüside, uuringute ja eksperthinnangute koostamine		dets 2021–mai 2022
ÜP ja KSH aruande eelnõu koostamine		veebr–nov 2022
ÜP ja KSH aruande eelnõu avalik väljapanek	§ 82, § 83	jaan–märts 2023
Avalikustamise käigus esitatud ettepanekute analüüs, põhjendatud vastuste koostamine, üldplaneeringusse arvesse võetud ettepanekute sisseviimine	§ 84	aprill–juuni 2023
ÜP ja KSH aruande eelnõu avaliku väljapaneku tulemuste avalik arutelu		mai 2023
KSH aruande koostamine		mai–juuli 2023
ÜP ja KSH aruande esitamine kooskõlastamiseks ja arvamuse avaldamiseks	§ 85	aug–okt 2023
ÜP ja KSH aruande täiendamine kooskõlastusmärkuste alusel	§ 85	okt 2023
ÜP ja KSH aruande vastuvõtmine	§ 86	nov 2023
ÜP ja KSH aruande avalik väljapanek ja eelnev teavitamine	§ 87	nov 2023–veebr 2024
ÜP ja KSH aruandele avalikustamise käigus esitatud ettepanekute analüüs, põhjendatud vastuste koostamine		märts 2024
ÜP ja KSH avaliku väljapaneku tulemuste avalik arutelu	§ 88	aprill 2024
ÜP ja KSH aruandele avalikustamise käigus arvesse võetud ettepanekute sisseviimine	§ 89	mai 2024
ÜP ja KSH esitamine järelevalvajale heakskiitmiseks	§ 90	juuni 2024
ÜP kehtestamine, kehtestamisest teavitamine.	§ 91	sept 2024

## 1.6 Koostöö ja kaasamine

Narva linna üldplaneering lahendus töötatakse välja laiapõhjalise kaasamisprotsessi käigus. Protsessi käigus korraldatakse seminare ja töötubasid, et kaasata elanikke ja huvigruppe. Vastavalt seadusele kaasatakse isikud, kelle õigusi planeering võib puudutada või kes on avaldanud soovi olla koostamisse kaasatud. Samuti kaasatakse asutusi, kellel võib olla põhjendatud huvi eeldatavalt kaasneva olulise keskkonnamõju või planeeringuala ruumiliste arengusuundumuste vastu. Huvitatud osapoolte seas on lisaks valitsusvälised keskkonnaorganisatsioonid neid ühendava organisatsiooni kaudu ning planeeritava maa-ala elanikke esindavad mittetulundusühingud ja sihtasutused. Kaasamiseks kasutatakse erinevaid vorme (sh teavitamine, töökoosolekud, ümarlauad, avalikud arutelud jne).

Üldplaneeringu ettevalmistamise käigus viiakse läbi kuni 31.12.2021 veebikaardi põhine ideekorje<sup>1</sup>, mille kaudu on igaühel võimalus esitada linnaarenduslikke ettepanekuid. Ideekorje eesmärk on kaasata linnaelanikke Narva linna uue üldplaneeringu koostamisse ning paremini mõista, kuidas kasutavad Narva elanikud linnaruumi praegu ning millised on nende ootused ja vajadused tuleviku osas. Esitatud ettepanekud käsitlevad nii linnataristu ja linnaruumi parendamise, kui ka kunsti- ja kultuurielu edendavaid ideid.

Üldplaneeringu materjale ja valmivaid lahendusi kuvatakse protsessi jooksul ja ka peale kehtestamist erinevates meediakanalites sh veebipõhises kaardirakenduses, mis on kõigile kättesaadavad.

Käesoleval hetkel teadaolevad isikud, huvigrupid ja asutused, kellel võiks olla huvi üldplaneeringu ja keskkonnamõju strateegilise hindamise protsessis osaleda on esitatud alljärgnevas tabelis.

Tabel 1.2 Üldplaneeringu protsessis kaasatavad ja koosõõtegiijad/kooskõlastajad<sup>2</sup>

Isik/asutus/ huvigrupp	Koostöö tegija/ kooskõlastaja/ kaasatav	Mõju ja/või huvi	Kaasamise meetod
Planeeringuala elanikud	Kaasatavad	Kõrge kvaliteediga elukeskkond	Kutsutakse tööseminaridele ja -koosolekutele, teavitatakse linna kodulehel, sotsiaalmeedias, ajalehtedes ja Ametlikes Teadaannetes. Infot jagatakse ka meililisti kaudu, mis moodustatakse oma huvi teada andnud isikutest.
Planeeringuala ettevõtted	Kaasatavad	Kõrge kvaliteediga ettevõtluskeskkond	Kutsutakse tööseminaridele ja -koosolekutele, teavitatakse linna kodulehel, sotsiaalmeedias, ajalehtedes ja Ametlikes Teadaannetes. Infot jagatakse ka meililisti kaudu, mis moodustatakse oma huvi teada andnud isikutest.

1

<https://narva.maps.arcgis.com/apps/GeoForm/index.html?appid=0b67977ae69f426a9cc465edd8868897>

<sup>2</sup> Vastavalt Vabariigi Valitsuse määrusele: „Planeeringute koostamisel koostöö tegemise kord ja planeeringute kooskõlastamise alused“

Isik/asutus/ huvigrupp	Koostöö tegija/ kooskõlastaja/ kaasatav	Mõju ja/või huvi	Kaasamismeetod
Planeeringuala ühingud ja MTÜd	Kaasatavad	Kõrge kvaliteediga elukeskkond, oma huvivaldkonna areng	Kutsutakse tööseminaridele ja -koosolekutele, teavitatakse linna kodulehel, sotsiaalmeedias, ajalehtedes ja Ametlikes Teadaannetes. Infot jagatakse ka meililisti kaudu, mis moodustatakse oma huvi teada andnud isikutest.
Rahandusministeerium	Kaasatav	Planeeringu järelevalvaja	Teavitatakse e-kirjaga
Kaitseministeerium	Koostöö tegija/ kooskõlastaja	Riigikaitse korraldamine	Teavitatakse e-kirjaga, kutsutakse osalema avalikel aruteludel, vajadusel viiakse läbi töökoosolekuid.
Majandus- ja Kommunikatsiooni- ministeerium	Kaasatav	Avaliku raudtee, sadamate, sh väikesadamate arendamine.	Teavitatakse e-kirjaga, kutsutakse osalema avalikel aruteludel, vajadusel viiakse läbi töökoosolekuid.
Keskkonnaministeerium	Koostöö tegija, kooskõlastaja	Maapoliitika kujundamine, reformimata riigimaad	Teavitatakse e-kirjaga, kutsutakse osalema avalikel aruteludel, vajadusel viiakse läbi töökoosolekuid.
Kultuuriministeerium	Kaasatav	Arhitektuuripoliitika arendamine ja elluviimine	Teavitatakse e-kirjaga, kutsutakse osalema avalikel aruteludel, vajadusel viiakse läbi töökoosolekuid.
Siseministeerium	Kaasatav	Riigipiiri kaitse	Teavitatakse e-kirjaga, kutsutakse osalema avalikel aruteludel, vajadusel viiakse läbi töökoosolekuid.
Maaeluministeerium	Kaasatav	Väärtuslike põllumajandusmaade säilimine	Teavitatakse e-kirjaga, kutsutakse osalema avalikel aruteludel, vajadusel viiakse läbi töökoosolekuid.
Muinsuskaitseamet	Koostöö tegija/ kooskõlastaja	Kultuuripärandi kaitse ja tasakaalustatud avaliku huvi kaitsja	Teavitatakse e-kirjaga, kutsutakse osalema avalikel aruteludel, vajadusel viiakse läbi töökoosolekuid.
Terviseamet	Koostöö tegija/ kooskõlastaja	Rahva tervis ja tervisekaitse valdkondade järelevalve piirkonnas.	Teavitatakse e-kirjaga

Isik/asutus/ huvigrupp	Koostöö tegija/ kooskõlastaja/ kaasatav	Mõju ja/või huvi	Kaasamiseetod
Keskonnaamet	Koostöö tegija/ kooskõlastaja	Tagada keskkonnakaitse ning hinnata protsessis strateegiliste mõjude hindamise piisavust	Teavitatakse e-kirjaga, kutsutakse osalema avalikel aruteludel, vajadusel viiakse läbi töökoosolekuid.
Maa-amet	Kaasatav	Riigi omandis oleva maa valitseja. Maapõue seisundit ja kasutamist mõjutava tegevuse eest vastutaja	Teavitatakse e-kirjaga, kutsutakse osalema avalikel aruteludel, vajadusel viiakse läbi töökoosolekuid.
Põllumajandus- ja toiduamet	Kaasatav	Maaparandus-süsteemide korrashoid	Teavitatakse e-kirjaga
Politsei- ja Piirivalveamet	Koostöö tegija, kooskõlastaja	Riigi turvalisus	Teavitatakse e-kirjaga, kutsutakse osalema avalikel aruteludel, vajadusel viiakse läbi töökoosolekuid.
Transpordiamet	Koostöö tegija/ kooskõlastaja		Teavitatakse e-kirjaga, kutsutakse osalema avalikel aruteludel, vajadusel viiakse läbi töökoosolekuid.
Päästeamet	Kaasatav	Turvalise ning ohutu keskkonna loomine	Teavitatakse e-kirjaga
Maksu- ja Tolliamet	Kaasatav	Maksu- ja tollikorralduse elluviimine	Teavitatakse e-kirjaga
Eesti Töötukassa	Kaasatav	Tööturupoliitika	Teavitatakse e-kirjaga
Eesti Korterühistute Liit	Kaasatav	Korterühistute huvid	Teavitatakse e-kirjaga
Keskonnaagentuur	Kaasatav	Riiklik keskkonnaseire ja keskkonnaseisundite hindamine	Teavitatakse e-kirjaga
Eesti Keskkonnaühenduste Koda	Kaasatav	Keskkonnakaitse tagamine avalikes huvides	Teavitatakse e-kirjaga
Riigimetsa Majandamise Keskus	Kaasatav	Riigimetsa planeeringualal	Teavitatakse e-kirjaga.
Eesti Erametsaliit	Kaasatav	Metsaomanike huvide kaitse	Teavitatakse e-kirjaga.
Naaberomavalitsus: Narva-Jõesuu linn	Kaasatav	Naaberomavalitsuse arengu edendamine	Teavitatakse e-kirjaga.

Isik/asutus/ huvigrupp	Koostöö tegija/ kooskõlastaja/ kaasatav	Mõju ja/või huvi	Kaasamiseetod
		ja avaliku huvi kaitsmine	
Tehnovõrkude ja -rajatiste valdajad  VKG Elektrivõrgud OÜ, Elering AS  Eesti Gaas AS  Eesti Lairiba Arenduse Sihtasutus, Telia Eesti AS, Elisa Eesti AS ja Tele2 Eesti AS  AS Narva Vesi  AS Narva Soojusvõrk	Kaasatavad	Teenuste pakkumine ning teenusega seotud taristu rajamine  Elektrivõrk planeeringualal  Gaasivõrk planeeringualal  Sidetaristud planeeringualal  Ühisveevärk planeeringualal  Küttevõrgu valdaja planeeringualal	Teavitatakse e-kirjaga.
AS Eesti Raudtee, AS Operail	Kaasatav	Raudtee valdamine ja kasutamine planeeringualal	Teavitatakse e-kirjaga
MTÜ Ida-Viru Ühistranspordikeskus, Atko AS Ida-Virumaa regiooni Narva osakond	Kaasatavad	Ühistransport planeeringualal	Teavitatakse e-kirjaga.
Kaitseliit	Kaasatav	Riigikaitse tegevused	Teavitatakse e-kirjaga.
Ida-Virumaa Kutsehariduskeskus	Kaasatav	Kutseharidus planeeringualal	Teavitatakse e-kirjaga.
MTÜ Ida-Virumaa Omavalitsuste Liit	Kaasatav	Omavalitsuste vaheline koostöö	Teavitatakse e-kirjaga.
Narva Linna Sakslaste Selts Harmonie, Narva Eesti Selts, Narva Muuseum SA, Narva sotsiaaltöökeskus, Narva Laste Loomemaja, SA Eesti Puuetega Inimeste Fond	Kaasatavad	Huvist teada andnud kohalikud ühingud ja MTÜd	Teavitatakse e-kirjaga.
Haanja Forests OÜ, OÜ Linda Kaks, Narva Gate OÜ	Kaasatavad	Huvist teada andnud kohalikud ettevõtted	Teavitatakse e-kirjaga.

## 2 ÜLDPLANEERINGU KESKKONNAMÕJU STRATEEGILISE HINDAMISE VÄLJATÖÖTAMISE KAVATSUS

### 2.1 Keskkonnamõju strateegilise hindamise ulatus ja meetodika

Vastavalt keskkonnamõju hindamise ja keskkonnajuhtimissüsteemi seadusele (KeHJS) on keskkonnamõju strateegilise hindamise (KSH) eesmärk: 1) arvestada keskkonnakaalutlusi strateegiliste planeerimisdokumentide koostamisel ning kehtestamisel; 2) tagada kõrgetasemeline keskkonnakaitse; 3) edendada säästvat arengut.

Konkreetsemalt on üldplaneeringu KSH eesmärk hinnata planeeringu elluviimisega kaasnevat olulist keskkonnamõju ning vajadusel teha ettepanekuid alternatiivsete lahenduste osas ja keskkonnameetmete määramiseks, arvestades üldplaneeringu eesmärke ja käsitletavat territooriumi. KSH näitab, milliste oluliste keskkonnaargumentide alusel toimub üldplaneeringu kaalutusprotsessi jooksul valikute tegemine ja otsusteni jõudmine.

Lisaks KeHJS-e kohasele KSH-le peab kohalik omavalitsus (KOV) üldplaneeringu kehtestamisel olema veendunud, et on planeeringulahenduse koostamisel arvestanud ka asjakohaste avalduvate mõjudega. Selle eesmärgi saavutamiseks on PlanS-is pandud KOV-ile ülesanne hinnata planeeringu elluviimisega kaasnevaid asjakohaseid majanduslikke, kultuurilisi, sotsiaalseid (sh tervise) ja looduskeskkondlikke mõjusid. Üldplaneeringu elluviimisega kaasnevate asjakohaste mõjude hindamine on ruumilise planeerimise lahutamatu osa ja nendega arvestamine aitab kaasa parima võimaliku planeeringulahenduse koostamisele<sup>3</sup>. Üldplaneeringu koostamise käigus analüüsitakse kaasnevaid asjakohaseid mõjusid linnaruumi kvaliteedile, puhkevõimalustele ja teenuste kättesaadavusele, samuti ettevõtluskeskkonna arengule ning elanikkonna kahanemisele. Tuuakse välja võimalused positiivsete mõjude võimendamiseks. Asjakohaste mõjude hinnangud esitatakse vajalikus mahus integreeritult KSH aruandesse.

Mõjude hindamise lähtekohaks on üldplaneeringu kui strateegilise ruumilise arengudokumendi iseloom – mõjude hindamisel püstitakse üldplaneeringu täpsusastmes ja keskendutakse teemadele, mida saab üldplaneeringuga reguleerida.

Olulist piiriülest keskkonnamõju üldplaneeringu elluviimisega ette ei ole näha.

KSH VTK annab lisaks PlanS § 80 lg 2 otseselt nõutule ülevaate ka muudest peamistest kaasnedavatest mõjudest (vt ptk 2.2). Mõjusid hinnatakse peamiselt kvalitatiivse eksperthinnangu vormis, tuginedes olemasolevale teabele ning kasutades muuhulgas ka Narva GIS-platvormi võimalusi.

Üldplaneeringu koostamise protsessi käigus viiakse läbi või on juba läbi viidud alljärgnevad uuringud ja analüüsid:

- Linnaelanike (vanuseline, sotsiaalne läbilõige) linnaruumi tajuvuse uuring (teostatakse 2022. aastal)
- Linnaelanike paiknemise ja linna kahanemise uuring (aastatel 2015–2019 VKG elektritarbimise andmete päringul põhinevatele andmetele ja rahvastikuregistri andmetele, andmed linnavalitsusel olemas), tulemused esitatakse visuaalselt (kaardirakendusena). Andmed kajastatakse korterelamu hoone täpsusega (teostatakse 2022. aastal).
- Mürauring (sh transiitliikluse, raudteega seonduv müra) (teostatakse 2022. aastal);

<sup>3</sup> Nõuandeid üldplaneeringu koostamiseks, Rahandusministeerium, mai 2018

- Radooniteemaline eksperthinnang (mõõtmisandmetele tuginedes selgitatakse välja piirkonnad, kus radooni sisaldus pinnases võib ületada piirmäära 50 000 Bq/m<sup>3</sup>) (teostatakse 2022. aastal).
- Narva linna liikuvusuuring (valmib 2021. aastal)
- Narva linna, Narva- Jõesuu ja Sillamäe piirkonna liikuvusuuring (valmib 2021. aastal)
- Narva ühistranspordi infrastruktuuri kaasajastamise kontseptsiooni väljatöötamine (valmib 2021. aastal)
- Narva linnapiirkonna jalg- ja jalgrattateede võrgustiku rajamine 3. etapp, teostatavustasuvusanalüüsi koostamine (valmib 2021. aastal)
- Narva linna koolinoorte taju-uuring (teostatud 2020. aastal)
- Narva linna ettevõtjate taju-uuring (teostatud 2021. aastal)
- Narva linna üldplaneeringu ideekorje (aktiivne august 2020–detsember 2021)
- Narva linna teede seisukorra uuring (valmib 2022. aastal)
- Tallinna maantee- Kerese ringi- Peetri platsi arhitektuurivõistlus, mille tulemusi arvestatakse üldplaneeringus (valmib 2021. aastal)

Mõjude hindamise käigus määratakse vajadusel ebasoodsat mõju leevendavad ning soodsat mõju võimendavad tingimused. Üldplaneeringu elluviimisega kaasneb eeldatavasti positiivne mõju sotsiaalsele, majanduslikule ja looduskeskkonnale (nt loodusväärtuste säilimine, tagatakse rohevõrgustiku sidusus, sh ökoloogiline sidusus), mis on iseloomult pikaajaline ja kaudne.

Üldplaneeringu ja KSH integreeritud protsessi käigus selgub alternatiivsete planeeringulahenduste või planeeringulahenduse osaliste variantide kujundamise vajadus. Juhul, kui variandid osutuvad vajalikuks, antakse neile hinnang ka teemasse puutuvate mõjuvaldkondade vaatenurgast.

Käesolev KSH väljatöötamise kavatsus (VTK) on aluseks KSH aruande koostamisele.

KSH aruande koostamisel lähtutakse KeHJS § 40. lg 4 esitatud nõuetest, aga aruandes esitatakse siiski vaid see info, mis on käesoleva üldplaneeringu ja KSH kontekstis asjakohane. Aruande struktuur ei järgi eeldatavalt üks-ühele § 40 lg 4 esitatud loetelu. Nt eeldatavalt oluliselt mõjutatava keskkonna kirjelduse (§ 40. lg 4 p 3), keskkonnaprobleemide (§ 40. lg 4 p 4) ja keskkonnakaitse eesmärkide (§ 40. lg 4 p 5) kohta ei koostata aruandes eraldi peatükke, vaid neid käsitletakse vajadusel ja asjakohases mahus läbivalt, integreerituna mõju hindamisse ja mõju kirjelduse peatükki. Samuti ei ole aruandes võimalik käsitleda alternatiivseid arengustsenaariumeid, juhul kui neid planeeringu protsessis ei kujune ja välja ei töötata.

## 2.2 Üldplaneeringu rakendamise eeldatavalt kaasnedavad mõjud sh asjakohased mõjud

### 2.2.1 Mõju inimese tervisele, sotsiaalsetele vajadustele ja varale

Narva üldplaneeringu KSH raames hinnatakse mõju inimese tervisele, sotsiaalsetele vajadustele ja varadele peamiselt linnaruumilise kvaliteedi muutumise kaudu (tervist võivad mõjutada lisaks ka mitmed teised keskkonnaaspektid, mida on käsitletud allpool eraldi alapeatükkides). Hinnatakse üldplaneeringu võimalikku mõju kahanemise pidurdamisel nii elukeskkonna kui ka ettevõtluskeskkonna muutumise kaudu ning pööratakse tähelepanu ettevõtluskeskkonna arengu soodustamisele. KSH-s hinnatakse ka puhkevajaduste ja sotsiaalsete jm teenuste kättesaadavust nt kergliikluseteede võrgustiku sidususe kaudu, mh pööratakse tähelepanu ka ligipääsetavusele.

Juhul, kui üldplaneeringus nähakse ette ohtlike või suurõnnetusega ohuga ettevõtete konkreetsed asukohad, hinnatakse KSH aruandes sellega seotud riske, vajadusel valitakse neile sobivaim asukoht (õnnetusjuhtumi tagajärgede ennetamise vajadusest lähtudes), antakse üldine hinnang dominoefekti võimaluse kohta ja tuuakse välja, milliseid meetmeid on vaja kavandada õnnetuste ennetamiseks ja



tagajärgede leevendamiseks. Kui konkreetseid asukohti ei kavandata, tuleb üldplaneeringuga sätestada üldised tingimused ohtlike ja suurõnnetuse ohuga ettevõtete kavandamiseks (mida ei määratleta olulise ruumilise mõjuga ehitisena Vabariigi Valitsuse 01.10.2015 määruse nr 102 „Olulise ruumilise mõjuga ehitiste nimekiri“ järgi), nt kaaluda detailplaneeringu kohustust.

## 2.2.2 Mõju looduskeskkonnale ja kaitstavatele loodusobjektidele

KSH käigus täpsustatakse roheline võrgustiku tugialade ja koridoride piire ning kasutamise tingimusi. KSH koostamisel käsitletakse planeeringuga kavandatava võimalikku mõju looduskaitsele objektidele ja Struuga loodusala (Natura 2000 ala) ning seatakse vajadusel leevendavad tingimused.

## 2.2.3 Mõju pinnasele ja veekvaliteedile

KSH aruandes hinnatakse üldistatult üldplaneeringu elluviimisega kaasnevat mõjule pinnase ja veekvaliteedi muutumisele. Hinnatakse võimalikku mõju Narva vesikonnale seoses sademevee ärajuhtimise süsteemi muutumisega juhul, kui üldplaneering muutusi kavandab. Kui üldplaneeringus määratakse aianduskooperatiivide joogivee ning reoveekäitlemise arendamise põhimõtted sh täpsustatakse puurkaevude sanitaarkaitsealade piire, hinnatakse põhimõtete rakendamise võimalikku mõju põhja- ja pinnavee kvaliteedile. Juhul kui üldplaneeringus määratakse kaevandusaladele senisest erinevat maakasutust, käsitletakse KSH-s muutuse võimalikku mõju pinnasele ja veekvaliteedile üldplaneeringu täpsusastmes. Samuti käsitletakse KSH-s võimalikke üleujutusalasid ning ehituskeeluvööndi vähendamisest tulenevat mõju veekeskkonnale.

## 2.2.4 Mõju müra tekkele

Inimese tervise seisukohast on oluline tagada keskkond, kus müra ei ületa ettenähtud piirnorme ega halvenda igapäevaelu kvaliteeti. Seetõttu on müratekke hindamine üks oluline teema KSH-s. Muu hulgas hinnatakse mürateket uute teede ja trasside kavandamise puhul, samuti hinnatakse lennujaama võimaliku suurema kasutamise seotud mürateket. KSH-s määratakse ka müra normkategoriad.

## 2.2.5 Mõju õhukvaliteedile

KSH aruandes hinnatakse üldistatult üldplaneeringu elluviimisega avalduvat mõju linna välisõhu kvaliteedile. Juhul kui üldplaneeringuga kavandatakse täiendavat heiteallikat, tuleb KSH raames hinnata üldistatult heiteallika mõju ümbritsevale keskkonnale, sh arvestades ka lõhnatekkega.

## 2.2.6 Mõju kliimamuutustele

KSH aruandes hinnatakse üldistatult üldplaneeringu elluviimisega avalduvat kaudset mõju kliimamuutustele. Muuhulgas analüüsitakse planeeringulahendust kliimaneutraalsuse saavutamise vaatenurgast.

## 2.2.7 Mõju kultuuripärandile ja maastikele

KSH aruandes käsitletakse üldplaneeringu lahenduse mõju olemasolevale kultuuripärandile ja Ida-Viru maakonnaplaneeringuga määratud Narva väärtuslikule maastikule. Analüüsitakse miljööväärtuslike alade määramisega kaasnevat mõjusid.

## 2.2.8 Jäätmeteke

KSH aruandes hinnatakse vajadusel võimaliku uue jäätmejaama mõju ümbritsevale keskkonnale. Analüüsitakse planeeringulahenduse elluviimise mõju jäätmetekkele ja hinnatakse mõju ringmajanduse soodustamisele.

## 2.2.9 Piiriülene mõju

Hetkeseisuga Narva linna üldplaneeringu elluviimisel olulise piiriülese mõju avaldumist ette näha ei ole. Vajadusel täpsustatakse piiriülese mõju esinemise võimalikkus töö käigus.

## 2.2.10 Kumulatiivne mõju

Kumulatiivsete mõjude all mõistetakse ühe või mitme tegevuse kombineeritud mõju. Kumulatiivsed mõjud võivad avalduda mitme tegevuse sarnaste mõjude kuhjumisel, oluline on siinjuures, et tegevuste lisandumise tagajärjel toimub muutus<sup>4</sup>. Kumulatiivne mõju võib ilmned, kui toimub mõjude territoriaalne või ajaline kattumine, ressursside korduv eemaldamine või juurdevool või maastiku korduv muutmine<sup>5</sup>. Kumulatiivset mõju hinnatakse läbivalt mõjude hindamise käigus, oluliste kumulatiivsete mõjude ilmnemisel tuuakse mõjud eraldi välja.

---

<sup>4</sup> Peterson, K., Kutsar, R., Metspalu, P., Vahtrus, S. ja Kalle, H. 2017. Keskkonnamõju strateegilise hindamise käsiraamat. Keskkonnaministeerium, 137 lk.

<sup>5</sup> Cooper, L. M. 2004. Guidelines for Cumulative Effects Assessment in SEA of Plans. EPMG Occasional Paper 04/LMC/CEA. imperial College London.