



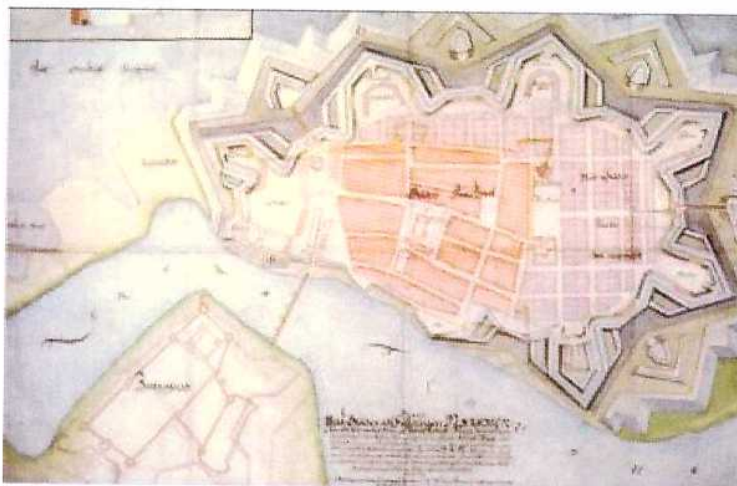
TELLIJA: Narva Linnavalitsuse Arhitektuuri- ja Linnaplaneerimise Amet
reg.kood 75029820, Peetri plats 5, 20308 Narva

TÄITJA: OÜ GRADIENS
reg. kood 10004499, Tallinna mnt 31-67, Narva 20306
Tegevusluba E-124/2004-P

OBJEKT: Kraavi tn 1 detailplaneeringu maa-ala

Mälestise reg.nr: Asulakoht reg.nr 27276 , Narva linnakindlustused reg.nr 13999

TÖÖ nr: 030717



Muinsuskaitse eritingimused Kraavi tn 1 maa-ala detailplaneeringu koostamiseks

Arheoloog-ajalooline:



Alexander Nikityuk

Arheoloogi abiline, ajalooline:

Ilja Davõdov

NARVA 2017

Tellija: Narva Linnavalitsuse Arhitektuuri- ja Linnaplaneerimise Amet
Address: Peetri plats 5, Narva

Objekt: Kraavi tn 1 detailplaneeringu maa-ala
Mälestise reg.nr: 27276 (arheoloogiamälestis Asulakoht)
13999 (ehitismälestis Narva linnakindlustused, 14.saj.-1863)

TÖÖ nr 030717

**Muinsuskaitse eritingimused Kraavi tn 1 maa-ala
detailplaneeringu koostamiseks**

Juhataja:



Aleksandr Šadrin

NARVA, 2017

Kooskõlastused

Number:	30655		
Kuupäev:	16.08.2017		
Projekteerija / kooskõlastuse saaja:	Osaühing Gradiens		
Liik:	muinsuskaitse eritingimused		
Väljastaja:	Narva Linnavalitsuse Arhitektuuri- ja Linnaplaneerimise Amet, muinsuskaitse vaneminspektor, Madis Tuuder		
Kooskõlastatud:	16.08.2017		
Kirjeldus:	Muinsuskaitse eritingimused Kraavi tn 1 maa-ala detailplaneeringu koostamiseks. Koostajad: arheoloog-ajaloolane Aleksandr Nikitjuk, ajaloolane-arheoloogi abi Ilja Davõdov. Narva, 2017. Tellija: Narva Linnavalitsuse Arhitektuuri- ja Linnaplaneerimise Amet.		
Mälestised:	<u>27276 Asulakoht, Ida-Viru maakond, Narva linn, Kraavi tn 1</u> <u>13999 Narva linnakindlustused, 14. saj-1863, Ida-Viru maakond, Narva linn, Vestervalli tn 21</u>		
URL link:			
Pikendatud:	Alates	Inspektor	Loodud
	16.08.2017	Narva Linnavalitsuse Arhitektuuri- ja Linnaplaneerimise Amet, muinsuskaitse vaneminspektor, Madis Tuuder	16.08.2017

[Nimekirja](#)
[Navigeeri tagasi](#)
[Pikenda](#)


SISUKORD

1. SISSEJUHATUS
2. KRAAVI 1 MAA-ALA LÜHIKE AJALOOLINE ÜLEVAADE
3. OLEMASOLEVA OLUKORRA KIRJELDUS
4. HINNANG KAVANDATAVATELE MUUDATUSTELE
5. MUINSUSKAITSE ERITINGIMUSED

LISA 1

Plaanid, skeemid, joonised (1-41)

1. SISSEJUHATUS

Käesolevad eritingimused on koostatud Narva Linnavalitsuse Arhitektuuri- ja Linnaplaneerimise Ameti tellimisel Narvas Kraavi tn 1 maa-ala detailplaneeringu koostamiseks. Nimetatud maa-ala on piiratud lõunast Kraavi, läänest Vestervalli, idast Moonalao ja põhjast Vaeselapse tänavaga ning paikneb arheoloogiamälestise reg. nr. 27276 (Asulakoht) ja ehitismälestise reg. nr. 13999 (Narva linnakindlustused, 14.saj. - 1862) territooriumil.

Detailplaneering on algatatud Narva Linnavolikogu 20.10.2016 otsusega nr 239. Planeeritava maa-ala pindala on ca 1,0 ha. Algatava detailplaneeringu koostamise eesmärgiks on Narva Vanalinna linnaosas Kraavi tn 1 krundil eesti õppekeelega riigigümnaasiumi ja eesti õppekeelega põhikoolihoone koos võimaliga ehitamine. Detailplaneeringuga nähakse ette olemasoleva koolihoone osaline lammutamine ja krundi jagamine kaheks eraldi seisvaks krundiks. Detailplaneeringu ja planeeringuala hoonestuse eskiisilahenduse aluseks on arheoloogiliste eeluuringute läbiviimine ja muinsuskaitse eritingimuste koostamine.

Eritingimuste koostajaks on Gradiens OÜ, töö teostajad: Aleksandr Nikitjuk, arheoloog, tegevusluba nr. VS 339/2008-P; Ilja Davõdov, arheoloogi abi.

Käesoleva töö koostamiseks on kasutatud järgmisi allikmaterjale:

- 1) Kultuurimälestiste riiklik register, <http://register.muinas.ee/>
- 2) Kultuuriministri määrus nr 13 „Üld- ja detailplaneeringu muinsuskaitse eritingimuste koostamise kord“, RT I, 08.07.2011, 25
- 3) Narva Linnavolikogu otsus nr 239, 20.10.2016. Kraavi tn 1 maa-ala detailplaneeringu koostamise algatamine www.narvaplan.ee/?menu=3&page=1

4) Narva Linnavolikogu 22.11.2012 otsus nr 132. Lisa 1. Narva Vanalinna linnaosa üldplaneering. http://www.narvaplan.ee/docs/otsus_2012-11-22_132_Vanalinn.pdf (02.06.2014)

2. KRAAVI 1 MAA-ALA LÜHIKE AJALOOLINE ÜLEVAADE

Nimetatud maa-ala on piiratud lõunast Kraavi, läänest Vestervalli, idast Moonalao ja põhjast Vaeselapse tänavaga ning paikneb arheoloogiamälestise reg. nr. 27276 (Asulakoht) ja ehitismälestise reg. nr. 13999 (Narva linnakindlustused, 14.saj. - 1863) territooriumil (joonis 1).

Meie ajani jõudnud esimese Narva linna plaani (1634) järgi otsustades paiknes uuritav maa-ala väljaspool toleaeget linnapiiri (joonis 2). Kuni 17. sajandi viimase veerandini oli Kraavi maa-alal hoonestamata ja kujutas endast ulatuslikku tühermaad, kus asusid linna karjamaad ja linnaelanike aiamaad, mida läbis linna põhjapoolsetest väravatest väljunud ning sadamasse ja edasi läände (Wesenbergi suunas) viinud tee (praegu Rakvere tänav).

17. sajandi 80-90ndatel aastatel seoses Erik Dahlbergi projekti järgi rajatava uue ulatusliku kindlustuste vööndi rajamisega ümber linna kasvas linnaterritoorium tunduvalt eriti põhjapoolsete maa-alade liitmisega keskaegse linnaosa külge. Linnast põhja pool asunud ja uute kindlustuste piiresse jäänud territooriumile oli planeeritud nn uuslinn regulaarse tänavavõrguga (Karling 1936:295). Vanad kindlustused jäid uue kindlustusvööndi piiridesse vana ja uue linnaosa vahele, kuid neid täielikult ei lammutatud, kasutades neid kui teist linnasisest kaitseliini. Juba Rootsi ajal aeti vanade kindlustuste ette jääv vallikraav kinni ja selle kohale rajati tee (hiljem kandis nimetust Ровная, praegu Kraavi tänav) (Коченовский 1991:134).

Uuslinna planeering oli regulaarne. Uue linnaosa sümmeetriatelg jooksis piki Kuninga tänavat (hiljem Широкая, Lai, Karja), mis läks Karjaväravatest Honor ja Gloria bastionide vahelises kurtiinis asuvate Kuningaväravateni. Paralleelselt sellega põhja-lõuna teljel kulgesid Moonalao ja Sepa tänavad. Nendega põiki ida-lääne teljel mõõdetud vahemaa taga jooksid mõnevõrra kitsamad tänavad (Vaestemaja, Vaeselapse ja Lese). Erik Dahlbergi projekti järgi olid uuslinnas ehitamiseks eraldatud maatükid esialgu ette nähtud 12x24 elleni* (12x20 m) suurused, mis oli kaks korda väiksem suurus kui kõrval asuvas vanalinnas. 17. sajandi lõpuks suurendati maatükkide suurust kuni 36x60 elleni (18x30m), mis oli sama suurusega kui Rootsi Kuningriigi pealinnas Stockholmis (Karling 1936:297-298). Narva uuslinnas planeeris Erik Dahlberg oletatavalt ehitada plokkidesse paigutatud maju (saksa k. *Häuserblocks*). Sama tüüpi hoonestusega projekti kavandati samuti Pärnusse, kuid ka viimane jäi ellu viimata. Ettekujutust sellest hoonestusest annab Rootsi teadlase Eimeri poolt tehtud joonis, mis on toodud Oleg Kotšenovski raamatus (Коченовский 1991: 67, joon. 1.45, vt samuti LISA, joon. 9). Hoonestus pidi olema ühekorruseline, kruntidele paigutatud perimetraalselt ning pikki hooneid pidi katma kõrge kelpkatus. Iga hoone oli ette

* Ellen, Ellenmass (saksa k. küünar, vene k. аршин, локоть) – pikkuse mõõduühik, mis võrdus kaugusega küünarnukist kuni väljasirutatud käe põidlan. Elleni suurused küündisid 50 cm kuni 78 cm. Saksa elleni suurus võrdus reeglina 2/3 vene aršini (71,12 cm), st oli 53 cm. Siin ja edasi kasutatakse 1 elleni suuruseks 50 cm. Allikas: [https://ru.wikipedia.org/wiki/Локоть_\(единица_длины\)](https://ru.wikipedia.org/wiki/Локоть_(единица_длины)) (20.07.17)

nähtud mitmele perele, majade hoovipoolses osas olid ette nähtud taradega eraldatud maatükid majaelanikele. Suuremad kvartalid asusid uuslinna keskel, nendest ida ja lääne pool paiknevad kvartalid olid väiksemad (vt. joonis 3).

Ehitus uues linnaosas algas juba 1680ndatel aastatel, peaaegu samaaegselt kindlustuste rajamisega. Esimese kivihoonena sai 1691. aastal valmis linna vaestemaja (saksa k. *Armenhaus*), mis oli projekteeritud militaarinsener Niklas Eosanderi poolt (joon. 10). Lihtsa portaaliga hoonet ilustas peafassaadi poolt katuseerker – arhitektuurne detail, mis on väga omane nii Narvale, kui ka teistele Eesti linnadele 17. sajandist kuni 20. sajandi alguseni välja (joon.10). Dahlbergi poolt uuslinna kavandatud hoonestuse tüüpi esindanud üks vähestest hoonetest (Vaestemaja 18) omas kõrget kelpkatust, mis oli uueks nähtuseks Narva tolleaegses arhitektuuris. Kraavi tänava maa-ala vahetusse lähedusse, uue ja vana linnasüdame ühenduskohta planeeriti rajada suur esinduslik väljak koos soome-rootsi koguduse ristikujulise põhiplaaniga kivist kirikuhoonega selle läänepoolses osas (joonis 3, 9). Soome-rootsi väike puukirik ehitati 1687. aastal aga hoopis teise kohta, Kuningavärvate juurde. 9. augustil 1704. aastal toimunud Narva vallutamisel Vene vägede poolt oli kirik purustatud (Karling 1936: 303-308; Sinjakova & Ivask 2010: 148).

Uude linnaossa vana linnamüüri ja uue bastionivööndi vahelisel maa-alal planeeriti majutada elanikke põhjapoolsest eeslinnast, mis põles maha 1657. aasta tulekahjus. Juba tollal peegeldus uuslinna elanike madal sotsiaalne ja majanduslik staatus linnatänavate nimetustes: Lese, Vaeselapse, Vaestemaja (Коченовский 1991:68).

Seoses sellega, et Rootsi riigivõimud pöörasid kindlustuste ehitamisele suuremat tähelepanu, samas põhjapoolse eeslinna elanikud ei kiirustanud eriti kallihinnaliste kivimajade ehitamisega uuslinnas, täiel määral Erik Dahlbergi poolt kavandatud ellu viia Rootsi aja lõpuni ei jõutud. Planeerimisstruktuur ja tänavate võrk on uuslinnas peamine, mis on Rootsi ajast tänapäevani jõudnud. Vaatamata tollel ajal linnas kehtinud puumajade ehitamise keelule, ehitati uuslinnas siiski puidust hooneid. 1695. aastal oli uuslinnas ainult 6 kivimaja (Karling 1936: 296-297, 309). Enamus ehitamiseks eraldatud kruntidest uuslinnas jäidki kuni 1704. aasta sündmusteni hoonestamata.

Peale Narva vallutamist Peeter I vägede poolt ja 1708. aastal sellele järgnenud suure osa linnaelanikkonnast küüditamisega Venemaa sisekübertungadesse jäi linna vähe inimesi. Ehitustegevus oli kuni 18. sajandi keskpaigani väga tagasihoidlik ja piirdus peamiselt olemasolevate kindlustuste taastamise ja uute ehitamisega. Sellel ajal uuslinnas püstitatud tsiviilehitistest väärib tähelepanu soome-rootsi koguduse puust kirik, mis ehitati 1727. aastal Kuningavärvate lähedale (Hansen 1858:282; Sinjakova & Ivask 2010:150-151) Kuivõrd regulaarne oli 18. sajandil uuslinna hoonestus ja kuivõrd on peetud silmas Dahlbergi uuslinna hoonestamise projekti, praegu on üsna raske kindlaks teha, kuid rootsiaegne tänavatevõrk tollel ajal vähemalt säilis. Kivist hoonestus kontsentreerus Lai ja Vaestemaja tänavate ristumiskohast itta. Uuritava maa-ala piirkonnas on märgitud üks üsna suur kivihoone, umbes tänapäeva Kraavi 1 hoone hoovipoolses osas (joonis 4).

1770ndate aastate alguseks paiknes selles linnaosas üle saja hoone ja ehitise, millest rõhuva enamuse moodustas puithoonestus. 9. augustil 1773. aastal põles suurtulekahjus maha peaaegu kogu uuslinna hoonestus. Eriti laastavad oli kahjustused

uuslinna loodepoolses osas, kus paikneski uuritav maa-ala. Narva rae protokollidest selgub, et tollal põlesid maha 55 puit- ja 12 kivihoonet, peavahimaja hoone (saksa k. *Hauptwache*), ehituses olev kivist laohoone (aidahoone Gloria bastionil, praegu Narva Muuseumi Kunstigalerii hoone – märk. I. D.), soome-rootsi koguduse puust Püha Mihkli kirik, lisaks 25 puidust poeputkat. Alles jäid ainult 2 kivist ja 6 puidust hoonet – inseneri- (Fama bastionil) ja suurtükiaidad (Triumph bastionil), kivist poed ja turuhoone (saksa k. *Kaufhof*), mis olid ehitatud uue linnaosa ja vana linnasüdame vahele (Hansen 1858: 306-307; Коченовский 1991:111). Kuni II maailmasõjani säilis uuritava maa-ala piirkonnas üsna hõre hoonestus ja tühermaa, mis on hästi jälgitavad sõjajärelsetel plaanidel ja fotodel (joonis 6, 7, 11).

Pärast tulekahju otsustati uuslinnas asuvate hoonete taastamiseks lubada võtta ehituskivi keskaegsest linnamüürist. Järgemööda lammutati keskaegne linnamüür, 1770ndate aastate teisel poolel järgnesid nendele Karjaväravad (Hansen 1858: 282; Коченовский 1991:112). Takistuse kõrvaldamisel keskaegse linnamüüri näol liitusid ruumiliselt seni eraldatud linnaosad kokku (ehkki mõned müüri lõigud, eriti vanalinna lääne- ja põhjaosas olid jälgitavad veel 1930ndatel aastatel – vt lähemalt Karling 1936:78-79). Nagu Rootsi ajalgi jäi ka Vene aja algupoolel uuslinna territoorium valdavalt linna vaeste ja soldatite elamiskohaks. Muutusid vaid tänavate nimetused: ВДОВЬЯ (Lese), Госпитальная (Vaestemaja, kasutuses oli ka teine nimetus - Богадельная), Сиротская (Vaeselapse). Uuslinna objektide militaarfunktsioonile ja sellega seotud tegevusaladele viitavad Ровяная (Kraavi), Магази́нная (Moonalao) ja Кузнечная (Sera) tänavate nimetused. Lai (Широкая) tänav jäi Vene ajalgi endiselt keskseks uuslinna vanalinnaga ühendavaks tänavaks, seda ka oma laiuse ja siia rajatud esinduslike hoonete poolest. Peale 1773. aastat kujunes lõplikult Kooliplatsi ümbritsev hoonestus, mis oli osa kunagisest Dahlbergi projekteeritud uuslinna peaväljakust (joonis 8, 9, 11).

19. sajandi teisele poolele langeb ehituse elavnemine linnas, mis oli seotud 1863. aastal toimunud Narva kustutamise ja Vene impeeriumi kindluslinnade nimekirjast. Sellel ajal toimus aktiivne ehitus nii vanalinnas kui ka väljaspool linna ümbritsevat kindlustuste vööndit, mille käigus kujunes uus vanalinna hoogsalt arenevate äärelinnadega ühendav tänavate võrk.

Uuslinna üheks suuremaks hooneks oli 19. sajandi algul Lai ja Kraavi tänava nurgal paiknenud hoone. 19. sajandi algul kuulus see maja Narva kaupmehele Grosslotbile, siis kaupmees Ritterile ning lõpuks läks Narva komandandi parun Velio kätte (Hansen 1858: 310; Jõesaar 2004: 7). Viimase käest ostis selle Vene Keisririigi Rahvaharidusministeerium kõrgema kreiskooli tarbeks, mis kolis siia 1847. aastal (Петров 1901:442). 1875. aastal muudeti kool 4-klassiliseks poeglaste progümnaasiumiks ja 1881. aastast töötas see 6-klassilise gümnaasiumi programmi järgi. Klassitsistlikus stiilis ehitatud kahekorruselise madala kelpkatusega hoone esinduslik külg on pööratud vastu Lai tänavat. Monumentaalsust annavad sellele kolmnurkse frontooni ja nelja pilastriga peafassaad, rustreeritud esimene korrus, balkonitega ümmargused majanurgad ja segmentidega aknanišid. (Коченовский 1991:120, 150)

Majas aadressil Ровяная № 136 Kraavi ja Moonalao tänava ristmikul asus tütarlastegümnaasiumi hoone, mis mängis peamist rolli uuritava maa-ala hoonestuses. Varem kuulus see maja Narva linnapeale Adolf Hahn`le, kes kinkis selle 1879. aastal

avatud proua Hahni eratütarlaskoolile. 1884. aastal muudeti see Narva linnaduuma palve peale ja Aleksander III korraldusel kroonugümnaasiumiks (Климина 1999:126, Jõesaar 2004:7). Madala kelpkatusega kahekorruselise maja esimene korrus oli kivist, ülemine aga osaliselt puidust (sealsamas: 128; Коченовский 1991:152). Hoone esifassaad oli pööratud vastu Moonalao tänavat. Range fassaadi sümmeetria, kõrge keldrikorrus, rustreeritud kivist esimene korrus, ülemine puust korrus „tellise moodi“ krohvitud, kõrge, stiliseeritud frontooni ja pilastritega kaunistatud peasissepääs Moonalao tänavalt andsid hoonele teatud monumentaalsuse, mille poolest see sarnanes kõrvalasuva poeglastegümnaasiumiga (joonis 15). 1913. aastal oli koostatud hoone ümberehituse ja juurdeehituse projekt (arhitekt Aleksandr Vladovski), kuid ilmselt alanud Esimese maailmasõja tõttu jäi projekt ellu viimata. (Коченовский 1991:152; vt samuti EAA, 2536 - 3 -530). Tütarlaskegümnaasiumi juurdeehitus pidi paiknema Vladovski projekti järgi olemasoleva gümnaasiumi hoone (Ровяная № 136) ning Kraavi ja Vestervalli tänava nurgas asunud hoone (Ровяная № 134/135) vahel, moodustades seega, kui vaadata Kraavi tänavalt, peaaegu katkematu tänavaseina (joonis 15). Koos aiaga, mis piiras krunti Vestervalli ja Vaestemaja tänava poolt moodustanuks hoonestus projekti realiseerimise korral peaaegu suletud õue, kuhu sai pääseda Moonalao tänava poolel asunud läbipääsu kaudu.

Tütarlaskegümnaasiumi hoonega piirnev Ровяная № 134/135 (hiljem Kraavi 2) maja kuulus 1897. aastal endisele linnapeale Adolf Hahn`le (EAA, 849-1-479, 13-14). Uuritava maa-ala piires kulgenud Vaestemaja tänava põhjapoolse osas paiknesid enne sõda piirdega ümbritsetud kaks väikest ühekorruselist kivihoonet (joon.6, 11).

Peale haridussüsteemi ümberkorraldamist rahvuslikul alusel aastatel 1919-1920 jäid Narva eesti õppekeelega Narva Linna Kommertsgümnaasium ja Narva Eesti Gümnaasium. Viimane oli loodud eesti soost tütarlaste ja poeglaste ühendamisega samadesse klassidesse ja asus endise Narva poeglastegümnaasiumi ruumides (Lai 2). Naisgümnaasium lõpetas samal ajal oma tegevuse. Venekeelne õpetamine oli koondatud Vene Ühisgümnaasiumisse (hiljem Narva II Gümnaasium), mis asus endise Püha Vladimiri Vennaskonna kirikukooli hoones (Sepa 26). Aina-Monika Jõesaare andmetel oli 1920ndate aastate alguses Narva Kommertsgümnaasiumi käsutuses kaks hoonet, mille hulgast üks korpus asus kahekorruselises puithoones Vahe 11, teine endise tütarlastegümnaasiumi hoones. 1928. aastal ühendati eesti õppekeelega gümnaasium ja Narva Linna Kommertsgümnaasium üheks keskseks eesti õppekeelega õppeasutuseks – Narva Linna Ühisgümnaasiumiks. 1930ndate aastate teisel poolel tegutses Moonalao 2 majas Narva Tööstuslik Naiskutsekool. (Jõesaar 2004: 7, 17, 40-42, 103-104, 208).

1920ndatel aastatel tehti Narva maamõõtja Kabanovi juhendamisel linnaterritooriumi mõõtmisjoonised, sh ka nimetatud maa-alal (joonis 6) (Коченовский 1991:201). Joonistelt on näha, et Kraavi tänava põhjapoolset serva uuritava maa-ala piires kujundasid 1920ndatel aastatel kaks hoonet: Kraavi 2 aadressil paiknenud kivihoone ja aadressil Kraavi 6 endise tütarlastegümnaasiumi kivihoone ülemise puidust korrusega. Puidust väiksemad majapidamishooned asusid viimase hoovipoolse osas. Kraavi 2 maja ehitati enne sõda ümber, mille tulemusena kadus maja hoovipoolne osa (vrdl Joonis 6, 11). Vaestemaja tänava lõunapoolne osa jäi hoonestamata, nagu ka suurem osa nimetatud tänava põhjapoolsest küljest, välja arvatud kaks väikest kivimaja Vaestemaja 4/Moonalao 6.

Uuslinna tänavad väärivad eraldi mainimist. Vastavalt Rootsi linnade eeskujul 1644. aastal Narvas sisseviidud ehitusmäärustele pidi kesksete tänavate laius olema 14 ellenit (ca 7 m), põiktänavatele oli see näitaja 12 ellenit (ca 6 m) (Коченовский 1991:47). Narva uuslinnas olid tänavad laiemad kui vanemas linnaosas. Regulaarse struktuuriga uuslinnas erinesid tänavate laiused erinevates lõikudes tunduvalt. 1920ndatel aastatel tehtud mõõtmisjoonisel oli Vaestemaja tänava laius uuritava maa-ala piires 11.10 m läänepoolses tänava otsas ja 11.0 m Moonalao tänavaga ristumiskohas. Minnes edasi laienes Vaestemaja tänav kuni 12.65-12.8 m ristumisel Laia tänavaga ja 12.98 m ristumisel Sepa tänavaga. Uuritavast maa-alast idas kulgenud Moonalao tänava laius oli 10.75 m Kraavi tänavaga ristumiskohas, 11.0-11.18 m ristumisel Vaestemaja tänavaga, 11.40 m ja 11.46 m vastavalt Vaeselapse ja Lese tänavaga. Põhjast maa-alaga piirneva Vaeselapse tänava laius varieerus alates 10.10 m tänava läänepoolses otsas, 9.15 - 9.88 m Moonalao tänavaga ristumiskohas, 9.51-9.49 m ristumisel Laia tänavaga kuni 8.85 m Sepa tänavaga ristumiskohas. Piki maa-ala lõunapoolset külge kulgenud Kraavi tänava laius ulatus 15.3 m ristumisel Vestervalli tänavaga, vähenes kuni 13.27-13.21 m Moonalao tänava ristmikul ja uuesti laienes Sepa tänavaga ristumiskohas kuni 14.31 m.

Oletatavalt 1944. aasta aprillis saksa luurelennukilt tehtud õhufotol (joonis 13) on näha, et Moonalao ja Kraavi tänavate nurgal paiknenud hoonest (Kraavi 6) on hästi säilinud esimese kivist korruse nii välis- kui siseseinad. Sellega piirnev maja Moonalao 2 on säilinud tervena – säilinud on isegi katus (hoone oli tegelikult osa tütarlaste gümnaasiumi hoonest). Kraavi 2 majast on alles jäänud vaid vormitud ahervaremed ja üksikult kõrguv ahjukorsten. Täielikult purustatud olid ka kaks väikest maja Vaestemaja ja Moonalao tänavate nurgal (Vaestemaja 4). Idapool paiknevas naaberkvartalis olid müürid ja katused säilinud Vaestemaja tn 6, 8 ja 10 majadel ning tänava lõunapoolel asuv Vaestemaja 7 maja koos juurdeehitustega. Vaestemaja tänava poolele pööratud endise poeglastegümnaasiumi tiib oli osaliselt purustatud, puudus ka katus. Vaatamata purustustele oli sõjaeelse hoonestuse struktuur 1944. aasta kevadel veel hästi jälgitav.

Narva vanalinna taastamise projektis aastast 1952 (RPI Estonprojekt, 1952, R. Raidna) Majakovski (Moonalao) 2 maja esialgu puudus, kuid teisel plaanil see on märgitud ühes Hariduse (Vaestemaja) 10 ja Komsomoli (Lai) 2 kui „taastatud või taastatav“ (Joon. 15). Uuslinnas asuvate arhitektuurimälestiste hulgas esines esialgu nn Vaeste maja (Vaestemaja 21), kuid hiljem see taastatavate majade hulgas enam ei esinenud (ERA, T-14 - 4-16 -3533, lehed numm-mata).

Sõjajärgsel perioodil arvestati vabaplaneeringu koostamisel sõjaeelse tänavatevõrgu ja hoonestusega vaid osaliselt ning reeglina ehitati uusi hooneid kas täielikult või osaliselt lammutatud hoonete vundamentidele või keldritele. Kuni 1959. aastani seisis püsti ja oli kasutusel kahekorruseline Moonalao 2 maja, mis jäi sõjas purustamata (joonis 17, 18). Lõunast piirnesid sellega poolenisti purustatud endise tütarlastegümnaasiumi hoone lõunapoolse tiiva varemed, hoone keldrikorrusel jäid alles koguni võlvid keldrid (ERA, T-2 - 4-1 -3076, lehed num-mata).

Individuaalprojektiga planeeritud sõjajärgse koolihoone ehitamine kõnealusele krundile toimus kolmes peamises etapis (1960, 1963 ja 1965). 1960. aastal ehitati Kraavi tn 6 hoone kohale kõrval asuva 3. keskkooli täiendav korpus (projekti autor ja projekteerija E. Uuslail; valmides läks hoone 2. keskkooli kasutusse ning seda tuntakse

vana korpuse nime all). Olgugi et uue hoone algne projekt nägi ette ka Moonalao 2 hoone kohale uue mahu rajamist, see alguses siiski säilis ning see ühendati Kraavi tänava äärde rajatud hoonemahuga. Moonalao tn 2 hoone kohale kavandatud tiib oli ühe korruse võrra kõrgem, samas omas vana hoone mahtu, katusekuju (viilkatus) ja sissepääsu Moonalao tänavalt umbes sama koha peal, kus see asus varemgi.

Järgmine ehitusetapp (nn. uus korpus) ehitati valmis 1963. aastal, kusjuures loobuti esialgselt kavandatud spordisaali ehitamisest Stalini (Vestervalli) ja Koševoi (Kraavi) tänavate nurgale. Uue korpuse rajamisel lammutati ka Moonalao 2 asunud sõjajaele hoonemaht ning uus korpus liitus juba otse Kraavi tänava ääres paiknenud nn vana korpusega (joonis 25). 1963. aasta õppekorpuse projekteerimisel on sõjajaele tänavavõrguga üldiselt arvestatud – uus korpus paigutati kvartalisse perimetraalselt järgides ajalooliste Moonalao ja Vaestemaja tänavate jooni. Samas omas uus koolihoone vanalinna miljööga vastuolus olnud lamekatust. Teisalt tollel ajal viljeldud modernistlik arhitektuur pea tervikuna hävinud vanalinna sõjajaele miljööd uusehituste puhul enam ka (teadlikult) ei arvestanud.

1965.aastal valmis hoonekompleksi põhjaküljele ühekorruseline korpus, mis ühendati 1963. aastal valminud korpuse külge ning sellega lõigati ajaloolise Vaestemaja tänava siht läbi ja rikuti vaadeldava maa-ala ajalooline planeering (joonis 24). Vaestemaja tänava kõige läänepoolsem tänavalõik lõigati uusehitusega muust tänavast ära ja see kaotas sellega oma funktsiooni ja aeti mullaga kinni.

Ajaloolise planeeringu teiseks põhimõtteliseks rikkumiseks sai sõja üleelanud ajaloolise hoonestuse lammutamine Hariduse (end. Vaestemaja 6, 8, 8a ja 10) ja Majakovski (end. Moonalao 3) tänaval. Hoonestuse lammutamise tagajärjel minetas Moonalao ja Kraavi tänava vahel asuv Vaestemaja tänava lõik sisuliselt oma tänava ilme ja funktsiooni, muutudes suureks laste mängu- ja parkimisplatsiks 3. keskkooli (praegu Vanalinna Riigikool) ja 2. keskkooli (Narva Eesti Gümnaasium) hoovis.

Narva uuslinna tänavad olid nagu vanalinnaski kaetud munakivisillutisega. Ajalooline sillutis säilis enamusel Narva linna tänavatest, alles 1960ndatel aastatel hakati tänavaid katma asfaldiga. Vaestemaja tänav (kandis siis Hariduse nime) oli kaetud asfaltkattega ühe viimasena vanalinnas: munakivisillutis säilis tänava idapoolses osas kuni 1970ndate aastate lõpuni (Igor Kurov, vestlus, 22.06.2017). Tavaliselt kaeti munakivisillutis killustikuga, millele järgnes asfaltkate. Tänapäevaks on kõik vanalinna tänavad kaetud asfaldiga (v. a. need tänavad, mida nõukogude ajal ei kasutatud ja maeti rusukihi alla, näiteks Pagari, Kooli, Kiriku, Rüütli tänava idapoolne osa jt). Erandiks on jällegi Hariduse tänav, mille ühes kõige idapoolsemas lõigus teeserval on praegugi jälgitav kitsas (ca 2 m) ja umbes 36 m pikkune ajaloolise Vaestemaja munakivisillutise lõik (joonis 38).

Arhiiviallikad/ Kasutatud kirjandus

Eesti Ajalooarhiiv

EAA, 849-1-479

EAA, 2536-3-530

Eesti Riigiarhiiv

ERA,T-2 - 4-1 - 3076

ERA,T-14 - 4-16 - 3533

Hansen, H.J. 1858. Geschichte der Stadt Narva. Dorpat.

Jõesaar, Aino Moonika. 2004. Kuni sõda kõik purustas... Narva eestikeelsed üldhariduslikud gümnaasiumid 1919-1944. Ida-Virumaa.

Karling, Sten. 1936. Narva. Eine baugeschichtliche Untersuchung. Tartu.

Климина Т. 1999. История Нарвской женской гимназии (1884-1919). – Сборник статей Нарвского музея. Нарва.

Коченовский О. 1991. Город Нарва: градостроительное развитие и архитектура. Таллин.

Петров А. 1901. Город Нарва. Его прошлое и достопримечательности. СПб.

Sinjakova G., Ivask M. 2010. Narva rootsi-soome kogudus. – Narva Muuseumi toimetised. Narva Muuseum, 143-161.

Soom A. 1934. Narva kindlused fortifikatsioonilisest seisukohast vaadatuna. – Sõdur, 783-787.

3. OLEMASOLEVA OLUKORRA KIRJELDUS

Käsitletav detailplaneeringuala asub arheoloogiamälestise Asulakoht (nr. 27276) ja ehitismälestise Narva Linnakindlustused, 14.saj. -1863 (nr. 13999) territooriumil. Planeeringuala hõlmab Kraavi tn 1 (katastritunnus 51101:002:0060, sihtotstarve ühiskondlike ehitiste ala) maa-ala.

Kehtivas Vanalinna linnaosa üldplaneeringus on toodud välja, et Vanalinna linnaosa arendamisel tuleb väärtustada erinevatest ajalooperioodest pärit hoonestust. Sellega seoses linnaosa nähakse üldplaneeringus ette sõjajärgsel perioodil ehitatud hoonete säilimine ja nende ehitusaegse ilme taastamine (Narva Vanalinna linnaosa üldplaneering (Plan-2007-61_Narva vl_UP_tekst.pdf) <http://www.narvaplan.ee/>, 30.07.2017).

Kraavi tn 1 maa-ala pakub huvitavat erinevatest ajastutest pärinevate planeeringualaste ja arhitektuuriliste elementide segunemise näidet. Nimetatud maa-ala kruntide jaotus, linnaplaneeringu põhimõtted ja tänavatevõrk pärineb Rootsi ajast. Hoonestuse paiknemise printsiip ja kõrghaljastus õuepoolisel alal pärineb 19. sajandi teisest poolest - 20. sajandi algusest. Olemasolevad õppehooned esindavad 1950ndate ja 1960ndate aastate arhitektuuri.

Arhitektuurilisest ja ehitusajaloolisest seisukohast vaadatuna pakub olemasolevast hoonestusest huvi eelkõige 1960. aastal valminud õppehoone (nn 2. keskkooli vana korpus, projekti autor ja projekteerija E. Uuslail). Õppehoone on ehitatud Kraavi tn 6 (end. tütarlastegümnaasiumi lõunapoolne tiib) hoone vundamentidele. 1963. aastal lammutatud Moonalao tn 2 hoone kohale rajatud hooneosa on sõjaeelset hoonest kõrgem, samas järgib sõjaeelset hoonestuse paiknemist tänava ääres. Ehitusajaloolisest seisukohast vaadatuna omab Kraavi tänava äärne nn vana korpus suurt väärtust. Tegu on Narvas praktiliselt ainukese pea autentsel kujul säilinud näitega 1930. aastate funktsionalismi taasesitusest stalinismijärgsel ajal. Täna on vana korpus hilisemate remontide ja ümberehituste tõttu kaotanud osa ajastule iseloomulikest detailidest, teisalt pole tõenäoliselt kõiki projektis ette nähtud detaile ehituse käigus ka rajatud (nt. poolringja erkeri kõrge vardaga katus jm) (joonis 21, 22, 25).

1963. aastal ehitatud hoone arvestab sõjaeelset planeeringut vaid osaliselt: seni hoonestamata maa-alale ehitatud hoone on küll ehitatud piki Vaestemaja tänava joont, kuid ehitamisel on tänava lõunapoolne serv jäänud hoonestuse alla. Koolihoone omab vanalinna miljööga vastuolus olevat lamekatust. Kõrguse ja korruselisuse poolest (4 korrust, lisaks soklikorrus) ületab see vanema korpuse katusekarniisi kõrgust.

Ühekorruselise korpuse (spordisaali) ehitamisega risti Hariduse (end. Vaestemaja) tänavaga 1965. aastal lõigati tänava läänepoolsem ots ülejäänud tänavast ära. Kuni 1980ndate aastate alguseni Hariduse tänaval asunud ajaloolise hoonestuse lammutamine muutis tänava sisuliselt suureks laste mängu- ja autode parkimisplatsiks 3. keskkooli (Vanalinna Riigikool), 2. keskkooli (Narva eesti gümnaasium) ja Narva linnapolikliiniku (praegu Narva Muusikakool) vahelisel alal. Tänapäeval eksisteerib olukord, kus 1965. aastal risti Hariduse tänavaga ehitatud korpus lõikab ajaloolise tänavasihi läbi: Hariduse tänava idapoolne külg kulgeb kuni ristumiskohani Kraavi tänavaga ja jätkub Vestervalli ja Hariduse ristmikust edasi, juba väljaspool Vanalinna piiri (joonis 24).

Vaestemaja tänav on jäänud praeguste kvartalite sisemusse ja osaliselt olemasolevate hoonete alla. Tänav on suuremas osas kaetud asfaldiga, kuid Kraavi 1 maa-ala piires asuv hoonestamata lõik asub pinnase all. Käesoleval aastal läbiviidud arheoloogilise eeluuringu käigus tehti kindlaks sõjaeelset Vaestemaja tänava tänavasillutise olemasolu ning selgus, et see on üldiselt heas seisukorras, küll aga on seda osaliselt rikutud juba sõjajärgsel ajal teostatud tehnotrasside kaevamiste käigus (joonis 30-38).

Narva Vanalinna linnaosa üldplaneeringus on eraldi väljatoodud punkt ajaloolise tänavavõrgu taastamise ja kasutuselevõtmise vajaduse kohta, seda nii jalakäijate teede kui ka linnakujunduslike elementidena (Narva Vanalinna linnaosa üldplaneering (Plan-2007-61_Narva_vl_UP_tekst.pdf) <http://www.narvaplan.ee/> (30.07.2017)). Samuti on üldplaneeringuga ettenähtud ajaloolise Vaestemaja tänava Moonalao ja Kraavi tänavate vahele jääva lõigu markeerimine ajaloolise kvartalisese teena (4_Narva-vl-UP_Tanavavork.pdf, <http://www.narvaplan.ee/>, 30.07.2017).

4. HINNANG KAVANDATAVATELE MUUDATUSTELE

Algatatud Kraavi tn 1 maa-ala detailplaneeringu (Narva Linnavolikogu otsus 20.11.2016, nr 239) eesmärkide hulgas seisab nimetatud krundil olemasoleva koolihoone osaline lammutamine ja maa-ala jagamine kaheks eraldi seisvaks krundiks (Kraavi tn 1 maa-ala detailplaneeringu koostamise algatamine www.narvaplan.ee/?menu=3&page=1, 30.07.2017). 1963. aastal ja 1965.aastal ehitatud ja suuresti amortiseerunud koolihoonete lammutamine ja ajaloolise krundistruktuuri ja tänavavõrgu taastamine tõstaks selle ala linnaehituslikku väärtust ja annaks võimaluse Kraavi 1 maa-ala ja sellega piirnevate maa-alade perspektiivseks arenguks. Ühtlasi annaks nüüdisaegse õppekompleksi rajamine antud krundile tõuke vanalinna ala senisest aktiivsemale kasutusele. Säilitatav ja tundlikult rekonstrueeritav arhitektuuriliselt väärtuslik nn vana korpuse hoone illustreeriks varasemaid ehituslikke kihistusi ning Narva sõjajärgse linnaehituse ajalugu.

Detailplaneeringu projektis sõnastatud korruselisus ja kõrgus (kuni 4 korrust) ja kõrgus (maksimaalselt 16 m) lähtub olemasolevast olukorrast, mida ei saa pidada rahuldavaks. 1963. aastal valminud korpuse kõrgus ületab vana 3-korruselise õppekorpuse katusekarniisi kõrgust. Oleks siiski soovitatav, et uushoonestuse maksimaalne kõrgus ja korruselisus ei ületaks vana õppekorpuse korruselisust ja katusekarniisi kõrgust.

Detailplaneeringu koostamise käigus parima lahenduse väljatöötamiseks võib tekkida vajadus kaasata alasse Kraavi tn 2 ja Karja tn 3 krundid (sealsamas).

5. MUINSUSKAITSE ERITINGIMUSED

1. Kraavi tn 1 maa-ala esmaseks väärtuseks muinsuskaitsest seisukohast vaadatuna tuleb eelkõige pidada seda, et siin on üldkujul säilinud esialgne (rootsiaegne) linnaplaneeringuline struktuur.

2. 1965. aastal risti Vaestemaja tänavaga ehitatud ja ajaloolise tänavasihi läbilõiganud õppekorpus rikkus põhimõtteliselt linnaosa ajalooliselt väljakujunenud kruntide struktuuri ja tänavavõrku. Muinsuskaitsest on lubatud nõukogudeaegse hoonestuse

osaline lammutamine eesmärgiga taastada ajalooline tänavavõrk (Vaestemaja tänava siht).

3. Lammutatavate hooneosade asemele uushoonestuse kavandamisel tuleb ette näha ajaloolise Vaestemaja tänavasihi taastamine. Juhul, kui tekib vajadus rajada ühendus mõlemal pool taastatavat Vaestemaja tänava paiknevate hoonete vahel, eelistada ühenduse rajamist vähemalt teise korruse tasandil või maa all (keldrikorrusel), et säiliks läbipääs tänava tasandil ning et oleks tagatud kaugvaated piki tänavasihti.

4. Läbiviidud arheoloogiliste eeluuringute käigus olid kindlaks tehtud ajaloolise Vaestemaja tänava piirid, samuti munakivisillutise olemasolu ja selle hea säilivusaste. See teeb võimalikuks ajaloolise tänavasillutise väljakaevamist, taastamist ja eksponeerimist või tänava asukoha markeerimist erinevate sillutusmaterjalidega. Detailplaneering võib ette näha Vaestemaja tänava sillutise taastamist/markeerimist nii Kraavi tn 1 maa-ala piirides asuvas lõigus kui ka nimetatud maa-ala kontaktala piirkonnas. Tulevikus võib kaaluda võimalust taastada Hariduse (end. Vaestemaja) tänava munakivisillutis tänava täies pikkuses ja võtta nimetatud tänav uuesti kasutusse vanalinna ja kesklinna ühendava jalakäiate teena.

5. Arvestades Narva Vanalinna linnaosa kehtivat üldplaneeringut ning samuti erinevatel aegadel realiseeritud/realiseerimata jäänud uuslinna ja nimetatud maa-ala täisehitamise projekte tuleb vaadeldaval Kraavi 1 maa-alal kavandada eelistatult perimetraalsel põhimõttel siseõuega hoonestust. Krundi täisehitamise protsendiks võib arvestades üldplaneeringus toodud nõudeid olla maksimaalselt 70 %.

6. Lähtuvalt üldplaneeringust on uushoonestust Moonalao ja Hariduse (Vaestemaja) tänavate poolsetel külgedel lubatud kavandada kuni 4-korruseliseks (16 m). Lähtuvalt aga sõjaeelse ja olemasoleva hoonestuse kõrgusest tuleks võimalusel eelistada siiski madalamaid (kuni 12 m kõrgusi) mahte, mis ei ületaks säilitatava Narva Eesti Gümnaasiumi nn vana korpuse (1960. aastal valminud hooneosa) korruselisust ja katuseharja kõrgust. Uushoonestuse täpsed kõrgused ning gabariidid, samuti arhitektuurilised nõuded fassaadide kujunduse, liigendatuse ja materjalikasutuse osas määratakse detailplaneeringuga arvestades Narva linna Vanalinna linnaosa üldplaneeringu nõudeid.

7. Juhul kui Kraavi tn 1 maa-ala detailplaneeringu koostamise käigus otsustatakse planeerida uushoonestus põhjapool Vaestemaja tänavat paikneval krundil, tuleb eelistada perimetraalsel põhimõttel paiknevat kuni 3-korruselist (12 m) siseõuga hoonestust. Arvestades enne Teist maailmasõda siinkohal paiknenud ajaloolist hoonestust, võib kõrgema korruselisusega hoonestus paikneda piki Vaestemaja ja Moonalao tänavat, Vestervalli tänava poolne külg kas jätta hoonestamata või eelistada madalamat (kuni 2 korrust, 8 m) korruselisust. Aadressil Vaestemaja 4/Moonalao 6 enne sõda paiknenud hoonete kohale planeeritava uushoonestuse tänavapoolsete fassaadide liigendamisel ja kujundamisel lähtuda sõjaeelse tänavapoolse hoonestuse rütmist. Uushoonestuse planeerimisel arvestada sõjaeelse Vaestemaja tänava laiust ja ajaloolise hoonestuse joont.

8. Arvestades sõjajaeelse hoone kõrgust Vestervalli ja Kraavi tänava nurgal (Kraavi 2 sõjajaeelse numeratsiooni järgi) ning samuti kaugvaade säilimise vajadust säilitatavale Eesti gümnaasiumi vanale korpusele Vestervalli tänava poolt, tuleb uushoonestust Vestervalli tänava poolsel küljel planeerida kuni 2-korruseliseks. Uushoonestuse planeerimisel Vestervalli ja Kraavi tänava nurgal oleks samuti soovitatav arvestada sõjas hävinud Kraavi 2 ajaloolise hoone mahtu, korruselisust, samuti hoone katusekuju. Hoone täpsemad mõõtmed ja piirid selgitatakse välja ehitusele eelnevate arheoloogiliste uuringute käigus.

9. Detailplaneeringuga tuleb ette näha Narva Eesti Gümnaasiumi nn vana korpuse (projekt E. Uuslail, 1959. a) säilitamine, põhjalik renoveerimine ja rekonstrueerimine täies vastavuses hoone algse projektdokumentatsiooniga, et taastada hoone fassaadide projektijärgne ilme. Sama projektiga rajamata jäänud Moonalao tänava poolset tiiba projektijärgselt rajama ei pea, kuid vajadusel võib seda varianti vähemalt mahulises mõttes eeskujuks võtta.

10. Sõidukite juurdepääsutee planeerimisel tuleb arvestada tänapäevaste väljakujunenud liikumissuundadega. Transpordile toimuks sissepääs krundile Kraavi tänavalt, umbes sama koha pealt, kus see asub praegugi. Vaestemaja tänava taastatavat lõiku oleks soovitatav kasutada üksnes jalakäijate teena.

11. Parkimine tuleb lahendada ainult maa-pealse parklana. Parkimisplatsi vajaduse ja täpsema asukoha üle otsustamisel tuleb lähtuda Narva Vanalinna linnaosa üldplaneeringus toodud tingimustest.

12. Narva Eesti Gümnaasiumi õuealal paiknev kõrghaljastus on soovitatav võimalusel säilitada. Otsustamaks puude säilitamise vajaduse üle tuleb planeeritaval maa-alal koostada eelnevalt kõrghaljastuse dendroloogiline hinnang.

13. Perimetraalse hoonestuse nõudest lähtuvalt kvartali sisse tekkiv sisehoov tuleb avada avalikkusele. Detailplaneeringuga võib ette näha krundi õuepoolse ala heakorrastamist, haljastamist ja selle ala kasutuselevõtmist puhkeala ja ürituste läbiviimise kohana. Oleks soovitatav samuti kavandada jalakäijatele läbipääs õuele Moonalao tänava poolt.

14. Hoonetele tuleb ette näha kaldkatused, soovitatavalt eeskujul võtta katustest, mis olid omased Narva uuslinna hoonestuse arhitektuurile 17. sajandist kuni 20. sajandini välja. Katusekalde nurk võiks soovitatavalt olla vähemalt 30 kraadi.

15. Olemasolevad massiivsed ja kohati purunenud ning vajuma hakanud töötlemata paekivist postidega metallpiirded Vestervalli ja Kraavi tänava poolsel küljel on soovitatav asendada 1959. aasta projektiga rohkem kooskõlas olevate piirdega. Vanalinna miljööst tulenevalt ei tohi rajada hoonete ümber võrkpiirdeid.

16. Tehnotrassid tuleb ette näha maa-alustena. Uute tehnotrasside rajamisel tuleb rajada need juba olemasolevate tehnotrasside vahetusse lähedusse või nende kohale, samuti lammutamisele kuuluva hoonestuse kohale, et muinsuskaitse all oleva arheoloogiamälestise maa-aluse stratigraafia rikkumine oleks minimaalne. Juhul, kui otsustatakse rajada tehnotrassid uues kohas, siis seal tuleb viia eelnevalt läbi arheoloogilised uuringud.

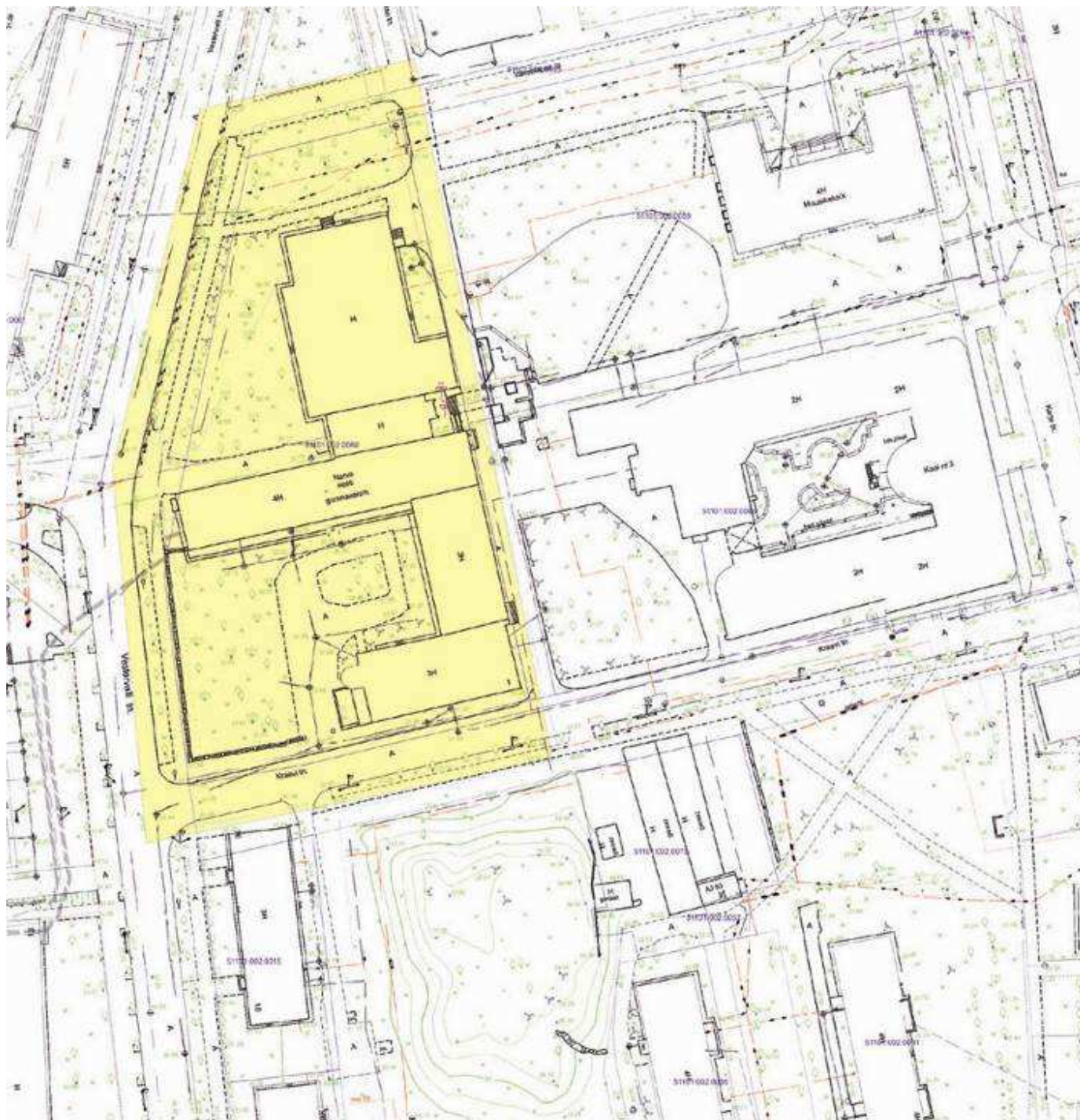
17. Kraavi tn 1 maa-alal läbiviidud arheoloogilise eeluuringu käigus on tehtud kindlaks 17.-20. sajandi esimese poole rikkumata kultuurikihi olemasolu säilinud munakivisillutise all. Enne ehitusega seotud mistahes kaevetööde algust tuleb ehitusplatsil viia läbi Muinsuskaitseametiga kooskõlastatud eelnevad arheoloogilised uuringud.

18. Mistahes kaevetöödel antud ala peab olema tagatud arheoloogiline järelevalve isiku poolt, kellel peab olema Muinsuskaitseameti poolt väljastatud luba arheoloogiliseks järelevalveks ja/või uuringuteks. Järelevalvet teostav isik koostab vastava järelevalve aruande.

19. Käesolevad muinsuskaitse eritingimused kehtivad viis aastat alates Narva Linnavalitsuse Arhitektuuri ja Linnaplaneerimise Ametiga kooskõlastamise päevast.

LISA 1.

PLAANID, SKEEMID, JOONISED



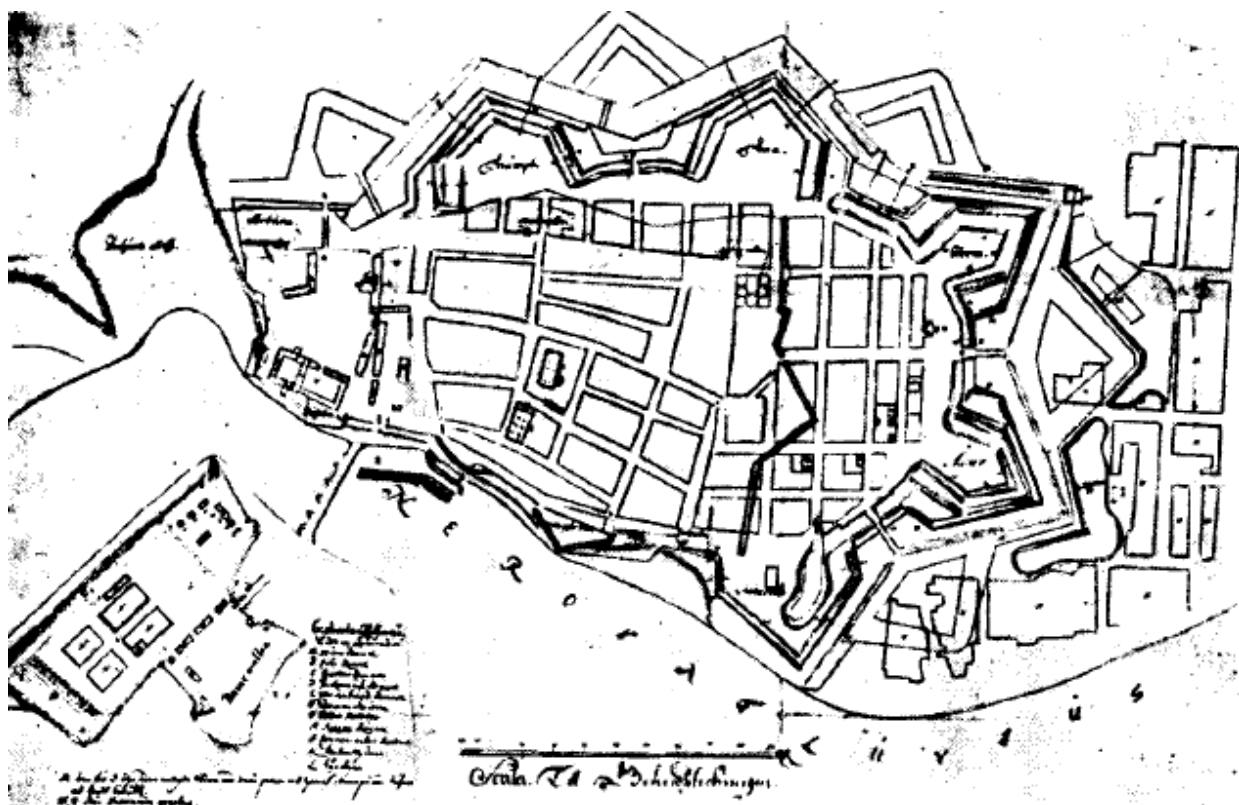
Joonis 1.

Kraavi tn 1 maa-ala kaasaegsel geodeetilisel plaanil. M 1:1000.



Joonis 2.

Kraavi tn 1 maa-ala Narva linna ja kindluse 1634. aasta plaanil. Krigsarkivet (Stockholm). Jooniste kolleksioon: Narva N 15.

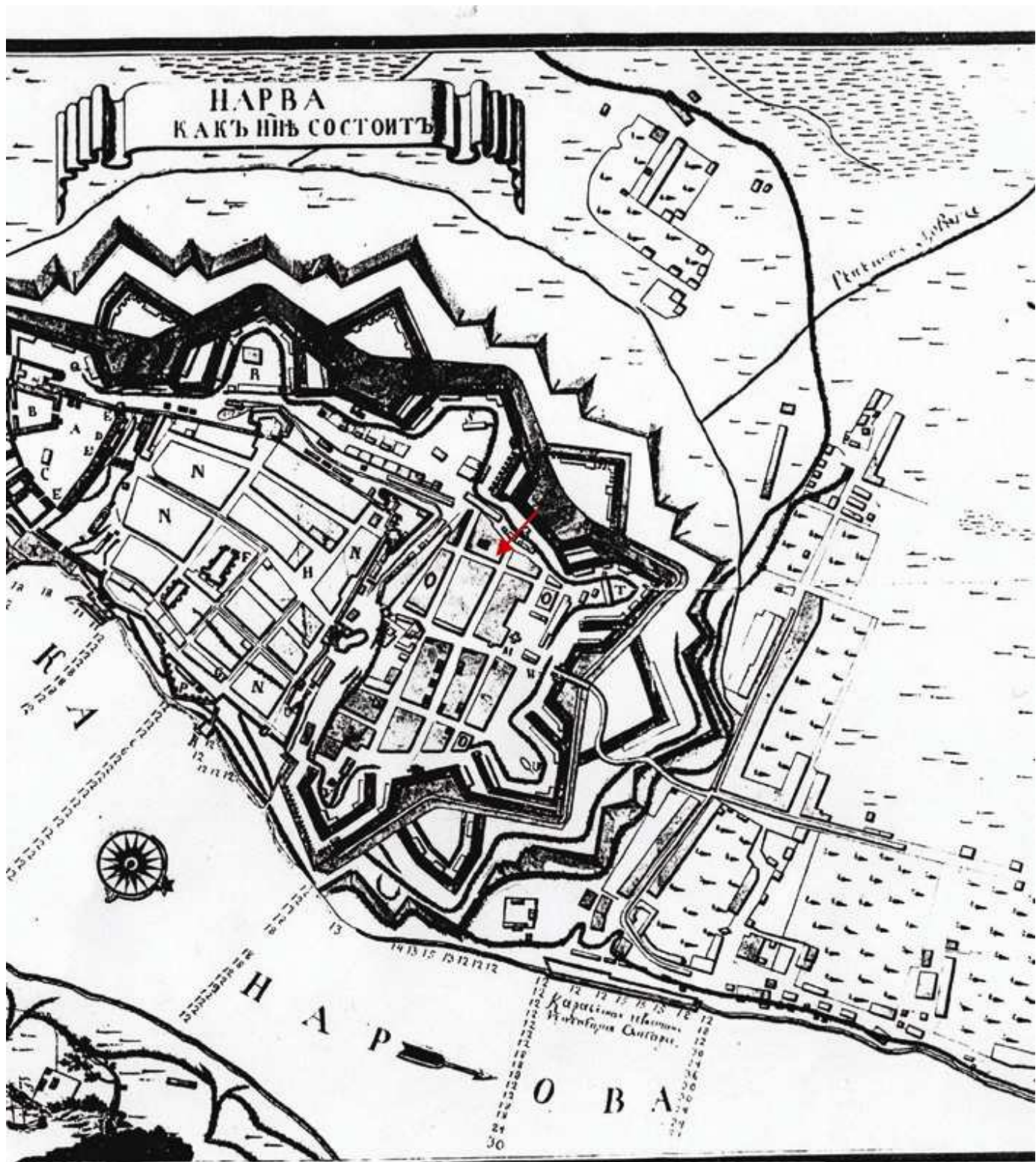


Joonis 3.

Niklas Eosanderi poolt 11.10.1697 koostatud Narva kindlustuste üldplaan.

Allikas: Karling 1936:293, joonis 152.

Uuslinna maa-alal on märgitud nii olemasolev tänavatevõrk koos väheste toleks hetkeks püstitatud kivihoonetega, kui ka tänavatevõrgu perspektiivne väljanägemine peale keskaegsete ja 1655.aastal püstitatud kindlustuste lammutamist. Uuslinna läänepoolne osa, sh Kraavi 1 maa-ala on hoonestamata.



Joonis 4.

Uuritav maa-ala Narva kindluse plaanil aastast 1728.

РГВИА

(Российский государственный военно-исторический архив), Москва, ф. 349.



Joonis 5.

Uuritav maa-ala Narva linna 1900. aasta plaanil (fragment).

Allikas: www.narvaplan.ee

8. - Poeglaste gümnaasium.

9. - Tütarlaste gümnaasium.

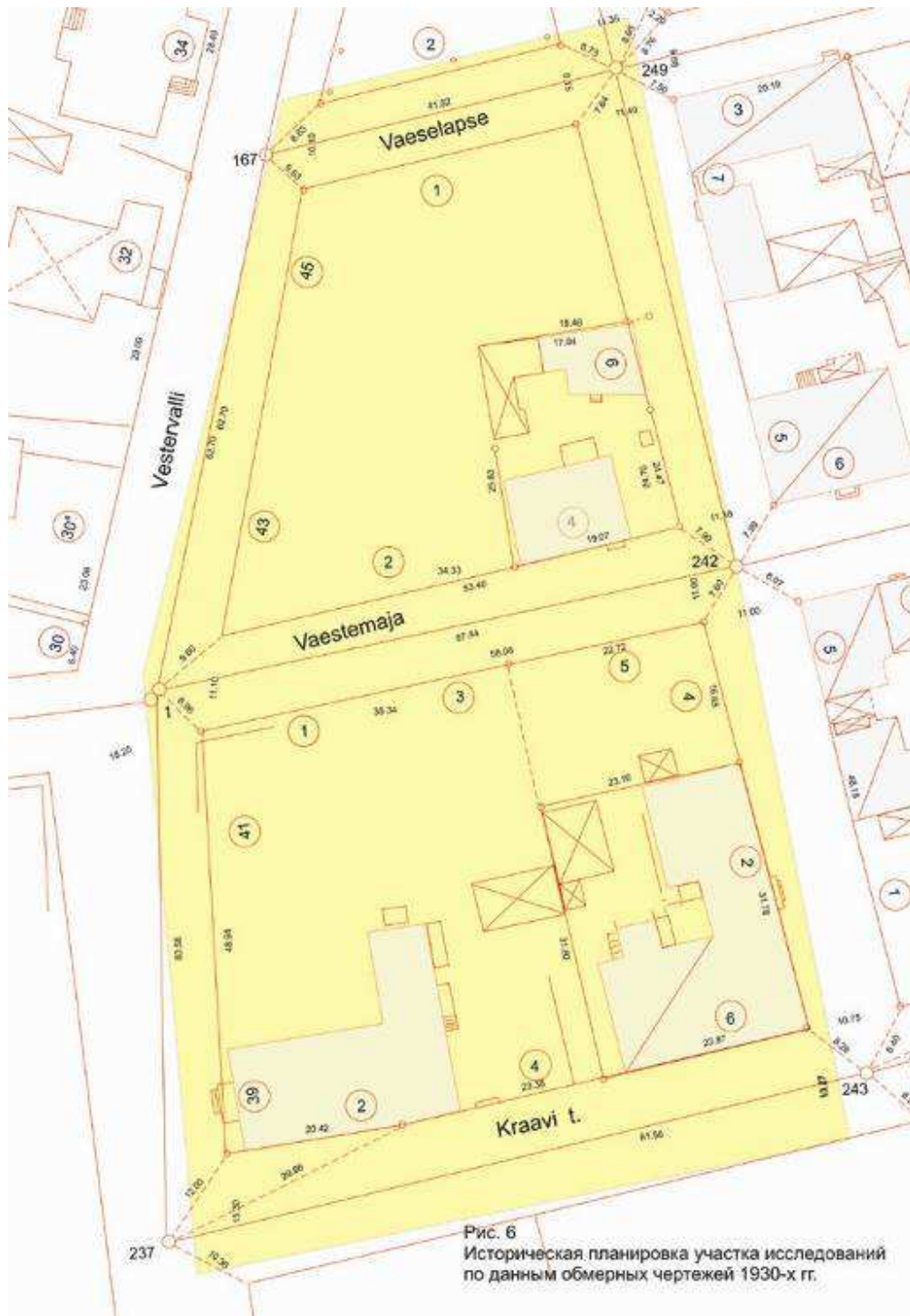
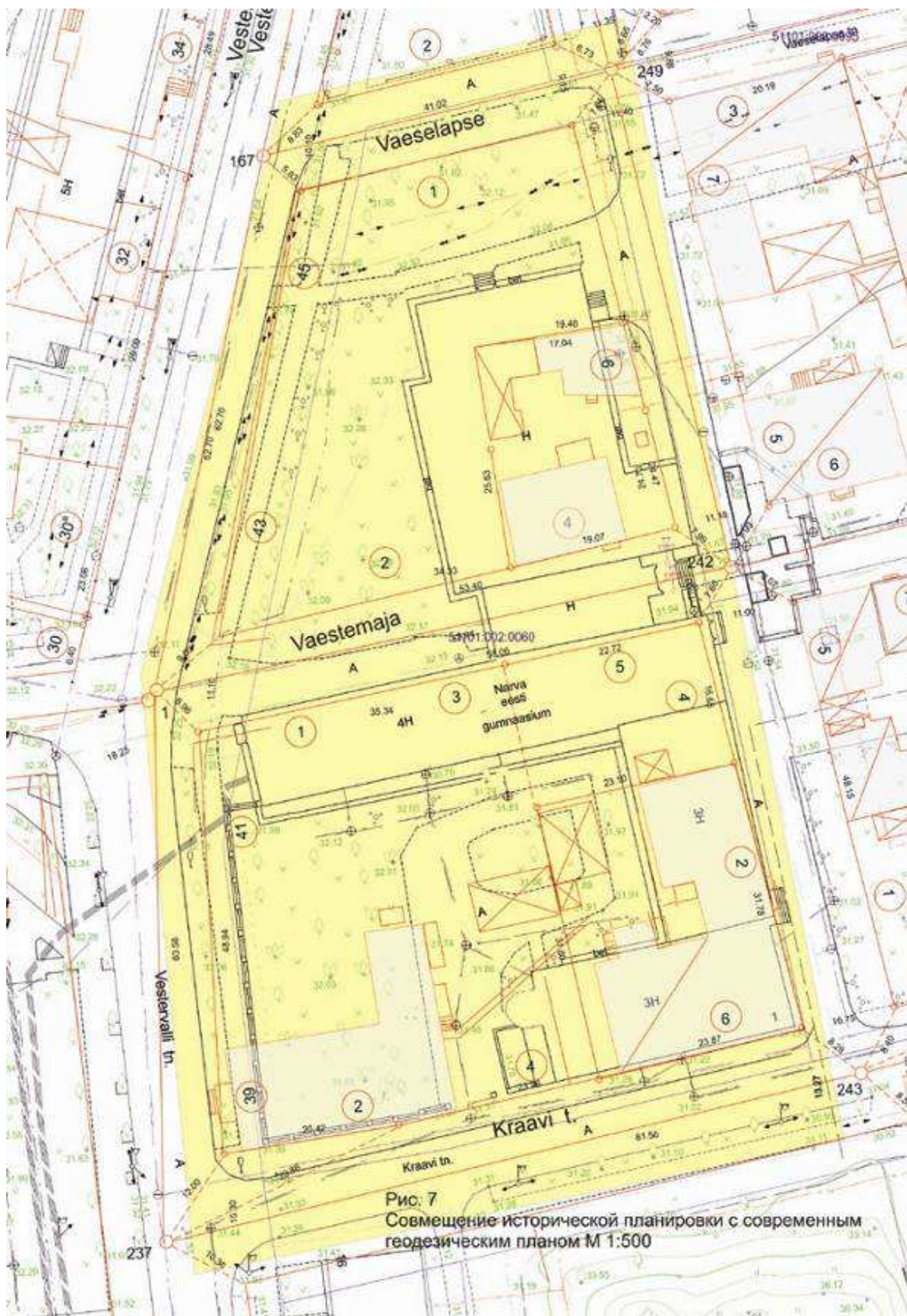


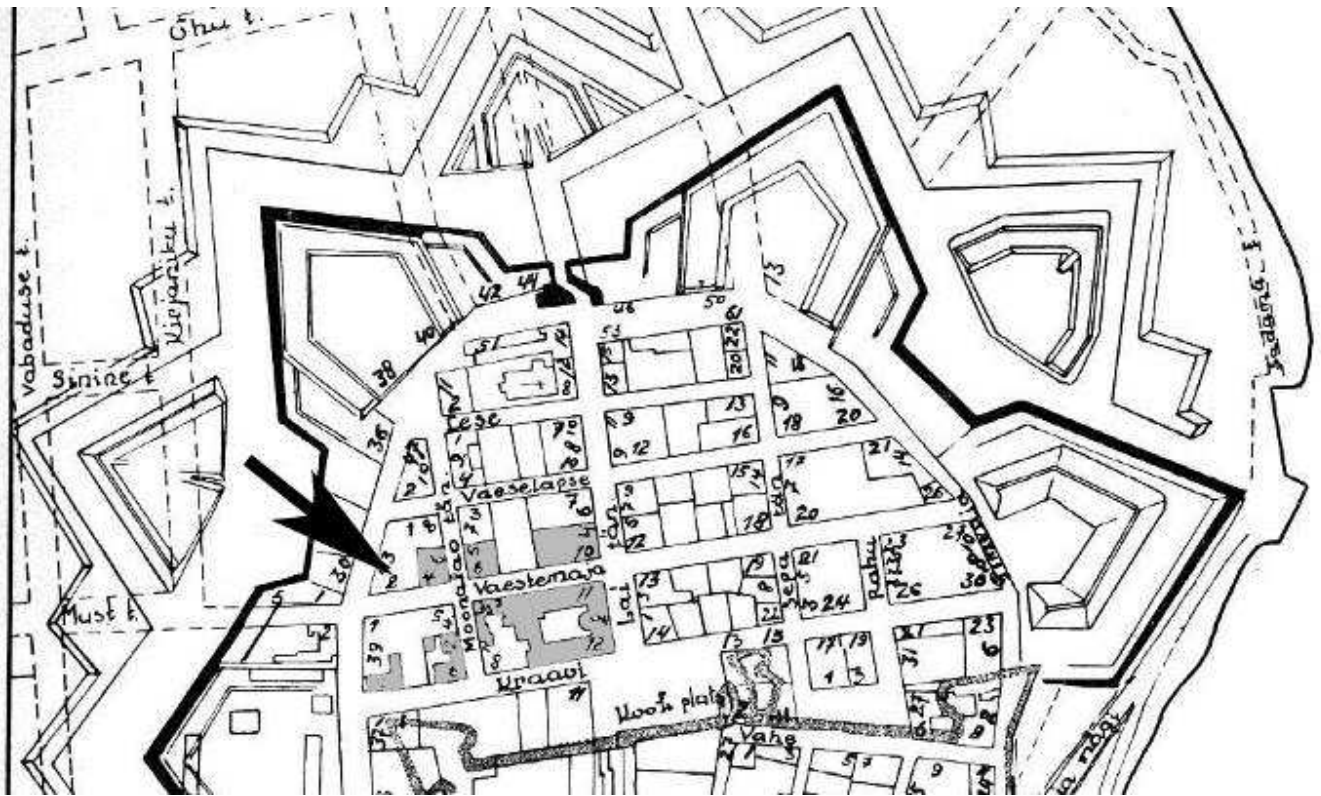
Рис. 6
Историческая планировка участка исследований
по данным обмерных чертежей 1930-х гг.

Joonis 6.
Vaadeldava maa-ala ajalooline hoonestus 1920.aastatel
tehtud mõõtmisjooniste järgi.



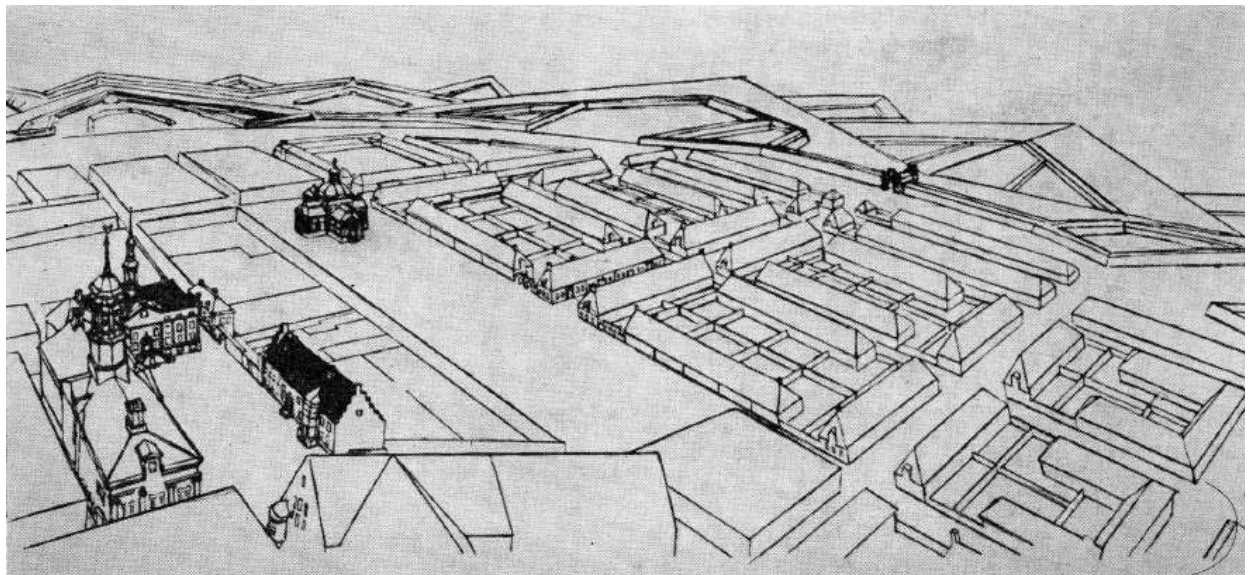
Joonis 7.

Ajaloolise hoonestuse ühendamise tänapäevase geodeesiaga. M 1:500.



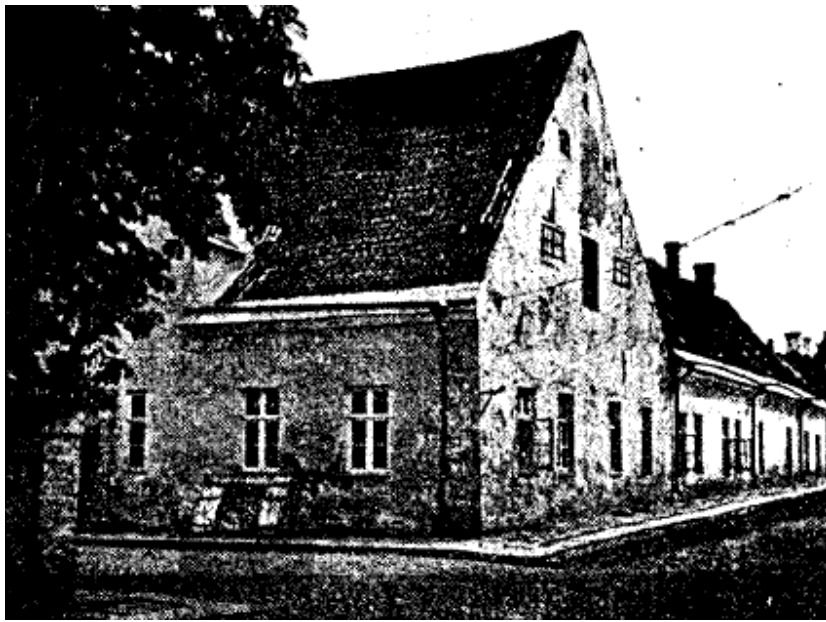
Joonis 8.

Kraavi tn1 maa-ala ja selle idapoolse lähikümbruse hoonestus 1930ndatest aastatest pärit Narva linna plaanil (fragment). Allikas: Karling, Sten. 1936. Narva. Eine baugeschichtliche Untersuchung. Tartu.



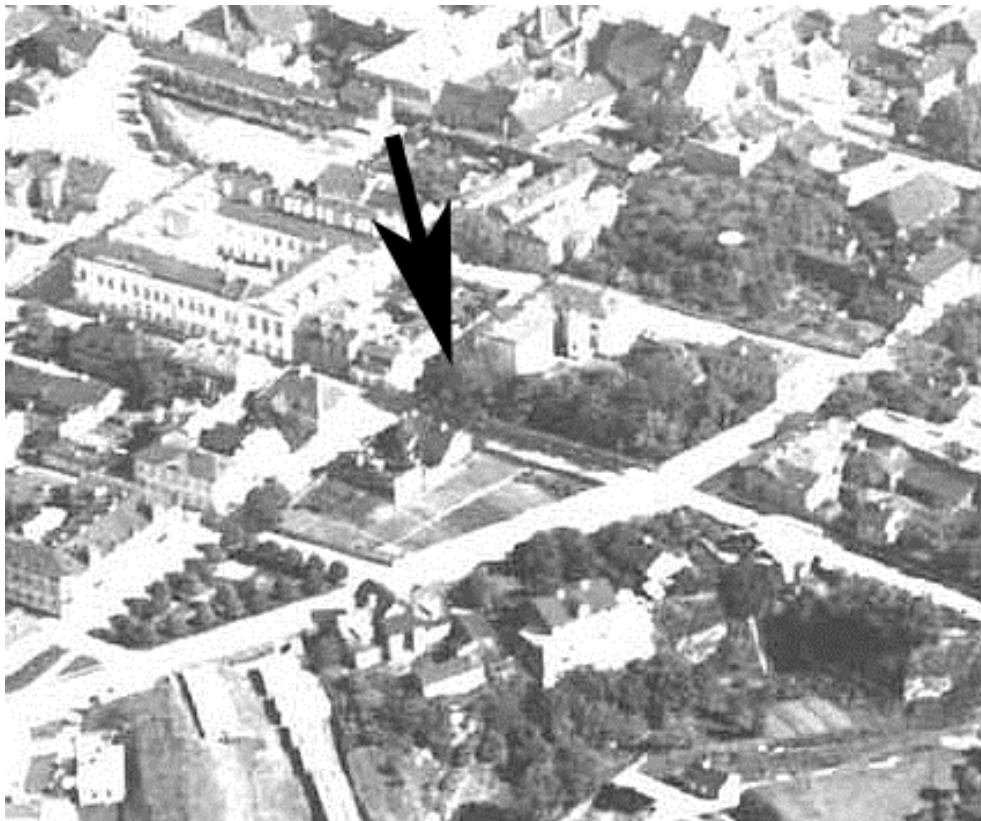
Joonis 9.

Oletatav Narva Uue linna täisehitamise projekt Erik Dahlbergi projekti järgi (G.Eimeri interpretatsioon). Samasuguseid blockbau-tüüpi elamuid projekteeriti tollal ka teisteski Euroopa kindlustes. Tagaplaanil on hästi jälgitav ka uuritavaal maa-alal projekteeritud hoonestus. Allikas: Коченовский 1991: 67, pilt 1.45.



Joonis 10.

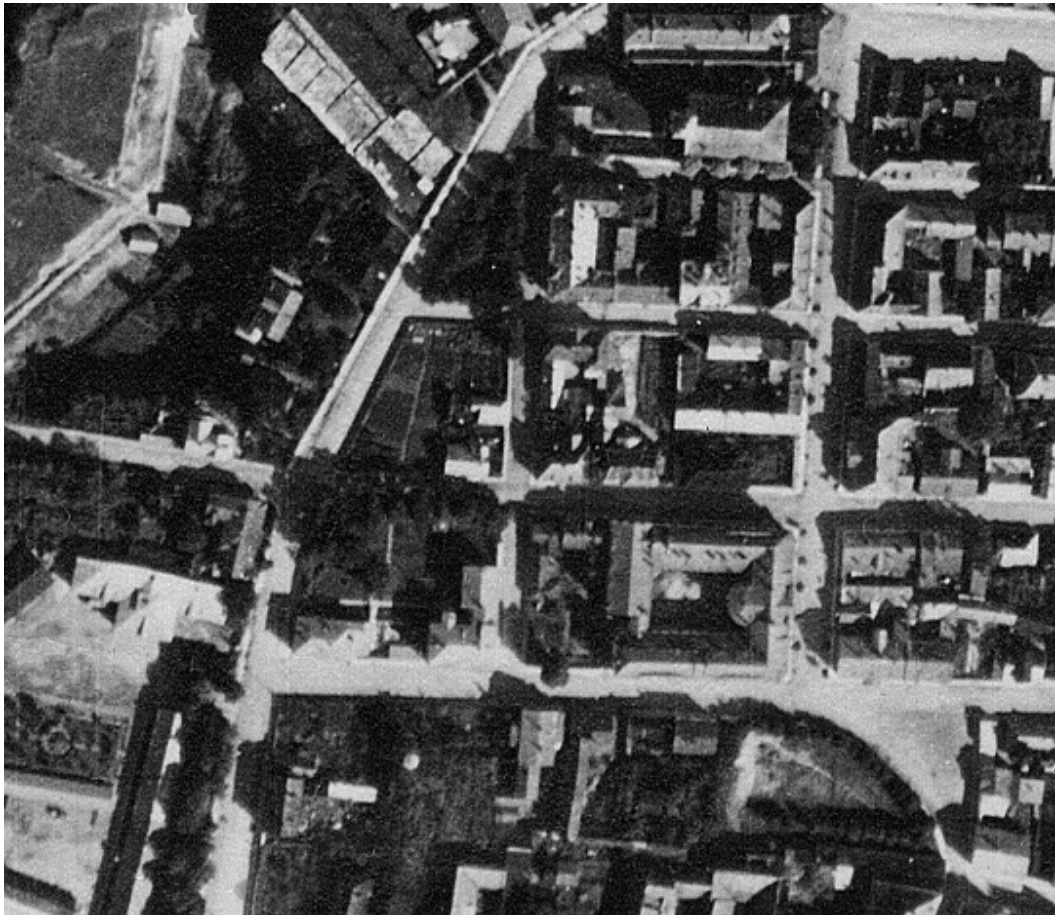
Vaeste maja hoone Uues linnas aadressil Vaestemaja 21. Allikas: Karling 1936:293, joonis 152.



Joonis 11.

Uuritav maa-ala 1940.aastal tehtud Narva linna õhufotol (fragment).

Allikas: www.narvaplän.ee



Joonis 12.

Saksa luurelennukist 13.augustil 1941 a. tehtud aerofoto (fragment).

www.luftfoto.ru



Joonis 13.

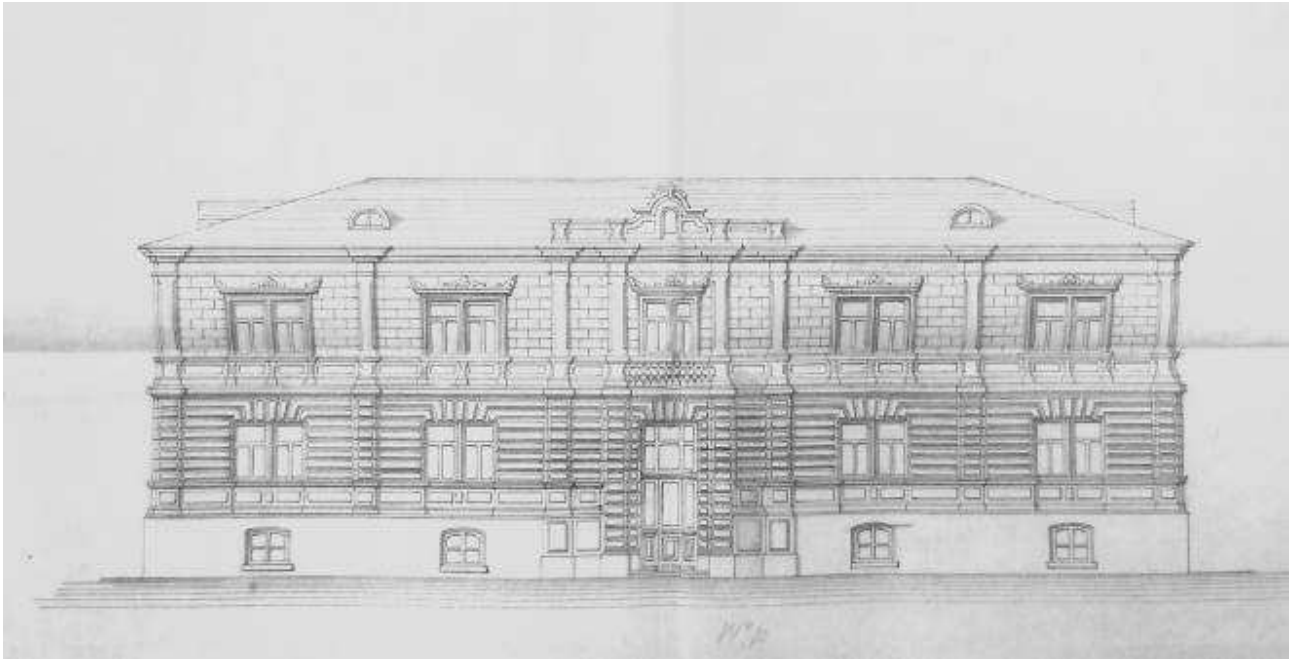
Saksa luurelennukist oletatavalt aprillis 1944 a. tehtud aerofoto (fragment).

www.lufffoto.ru



Joonis 14.

1952.a. (RPI Estonprojekt, R. Raidna) valminud vanalinna taastamise projektis Moonalao tn 2 hoone on märgitud kui „taastatud või taastatav“.



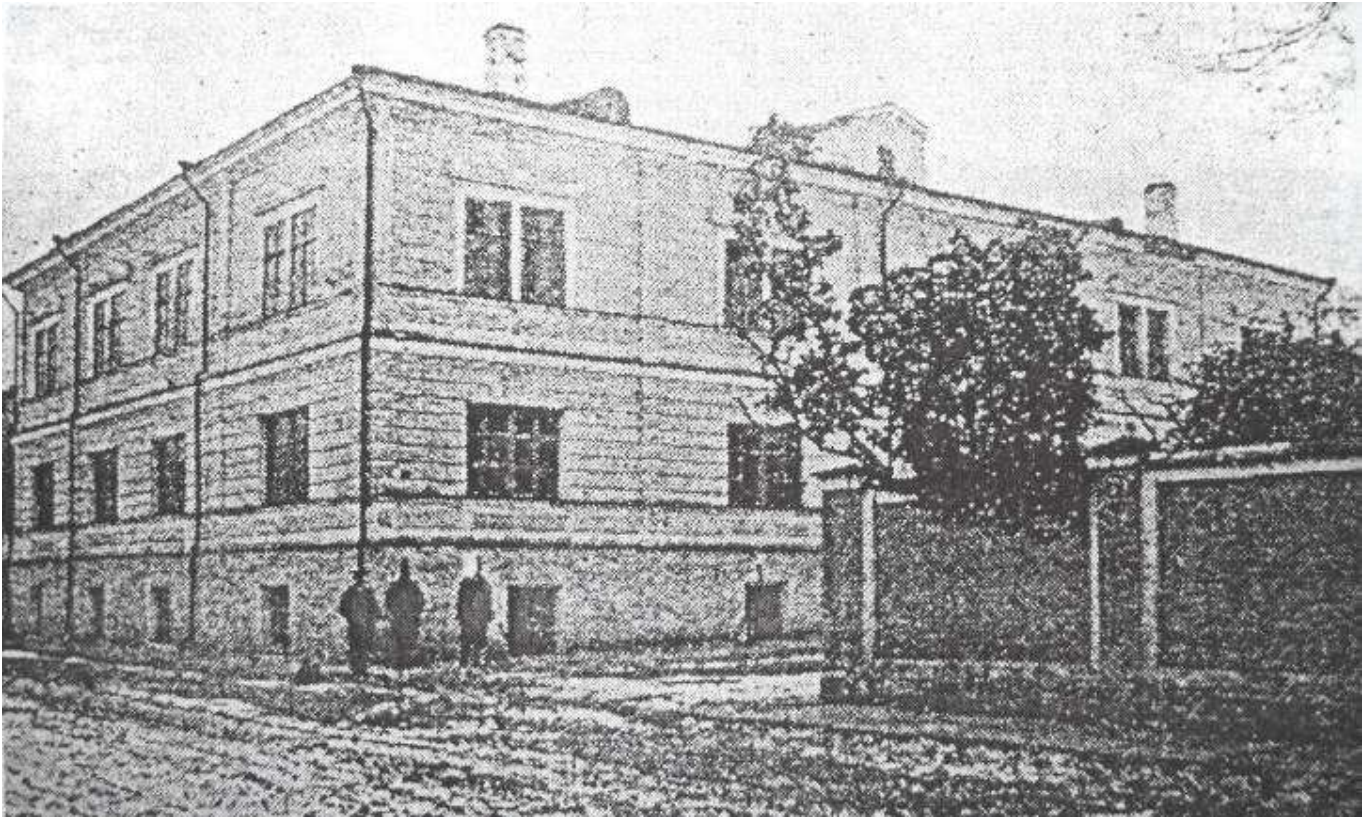
Joonis 15.

Tütarlaste gümnaasiumi hoone fassaadi rekonstrueerimise variantlahendus Moonalao tänava poolt vaadatuna. Ühtib suuresti realselt eksisteerinud olukorraga. EAA (Eesti Ajalooarhiiv). f.2536, n. 3, s. 530.



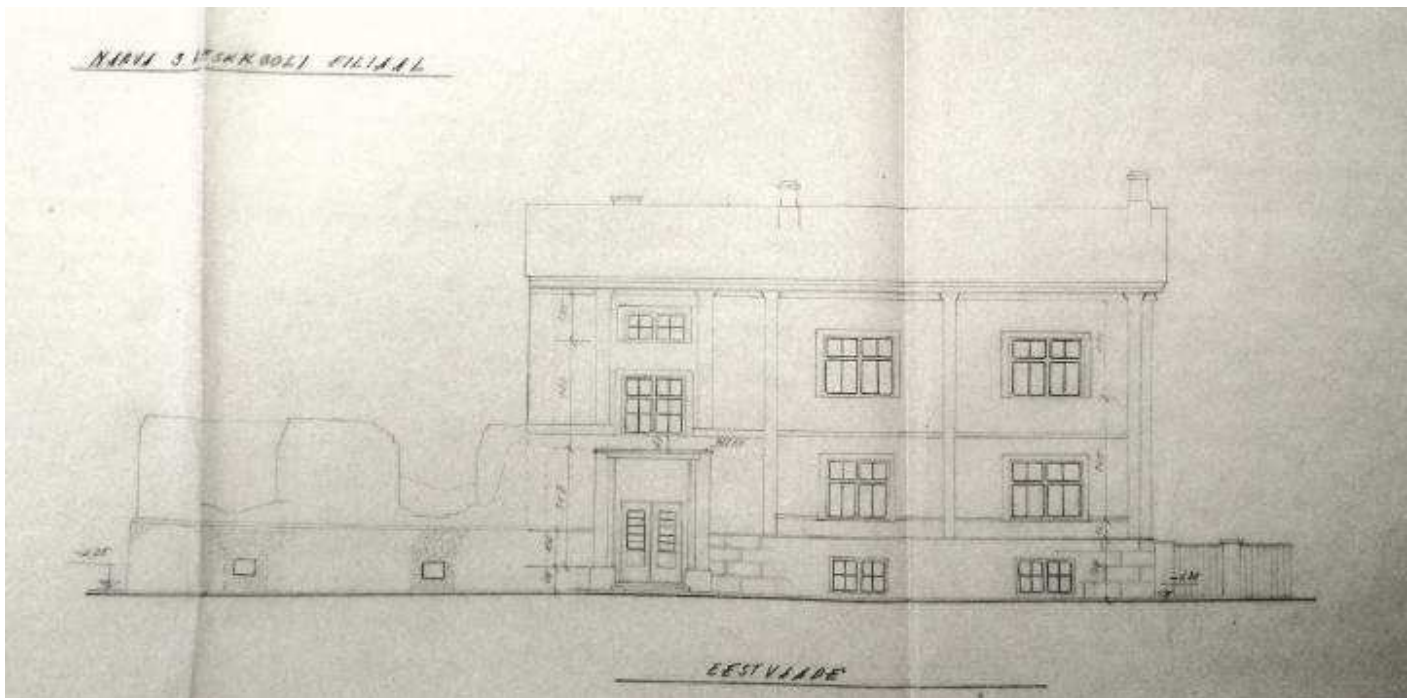
Joonis 17.

Narva tütarlaste gümnaasium Kraavi ja Moonalao tänavate ristmikult vaadatuna. Allikas: Коченовский О. Нарва. Градостроительное развитие и архитектура. Таллин: Валгус, 1991, 152, рис.2.14. Foto on tehtud oletatavalt XIX sajandi lõpukümnendil.



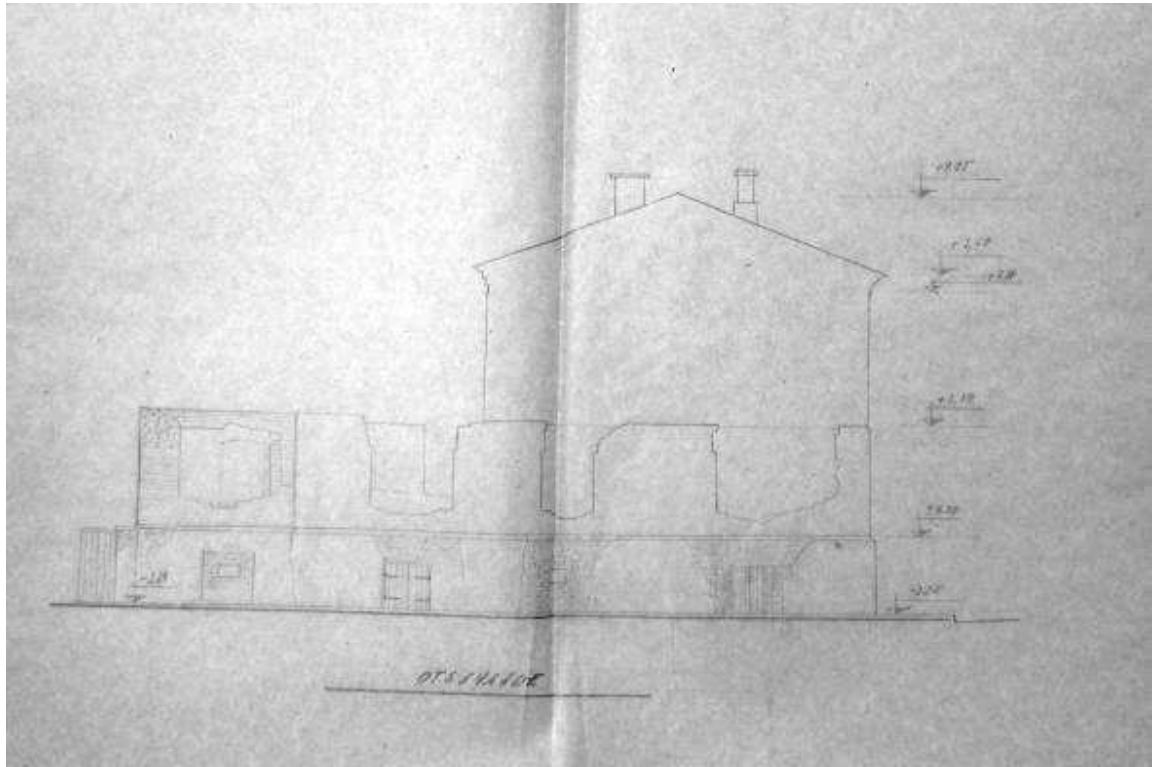
Joonis 18.

Tütarlaste gümnaasiumi koolihoone. Aino Moonika-Jõesaar. 2004. Kuni sõda kõik purustas...
Narva eestikeelsed üldhariduslikud gümnasiumid 1919-1944. Ida-Virumaa, 208.



Joonis 19.

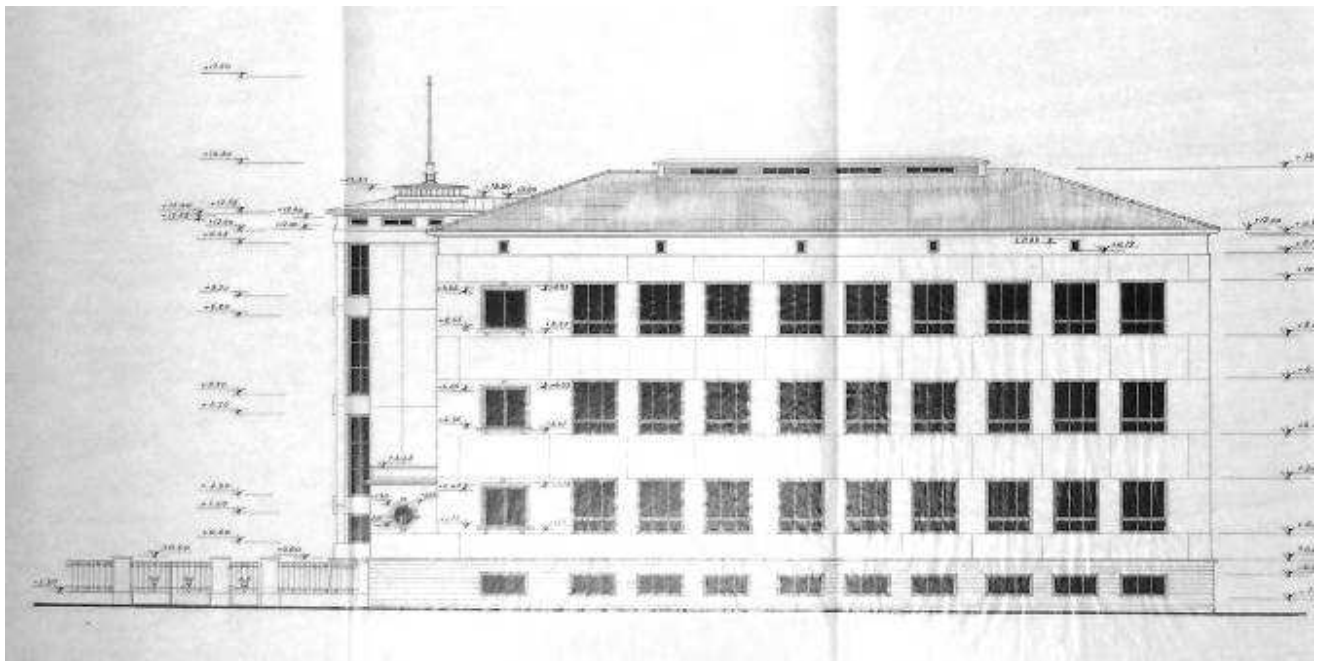
Endise Kraavi 6/Moonalao 2 hoone seisukord vahetult enne nn vana korpuse ehituse algust 1959.a. Vaade Majakovski (Moonalao) tänavalt. Allikas: ERA, T-2 - 4-1 - 3076, lehed nummmata.



Joonis 20.

Endise Kraavi 6/Moonalao 2 hoone seisukord vahetult enne nn vana korpuse ehituse algust 1959.a.

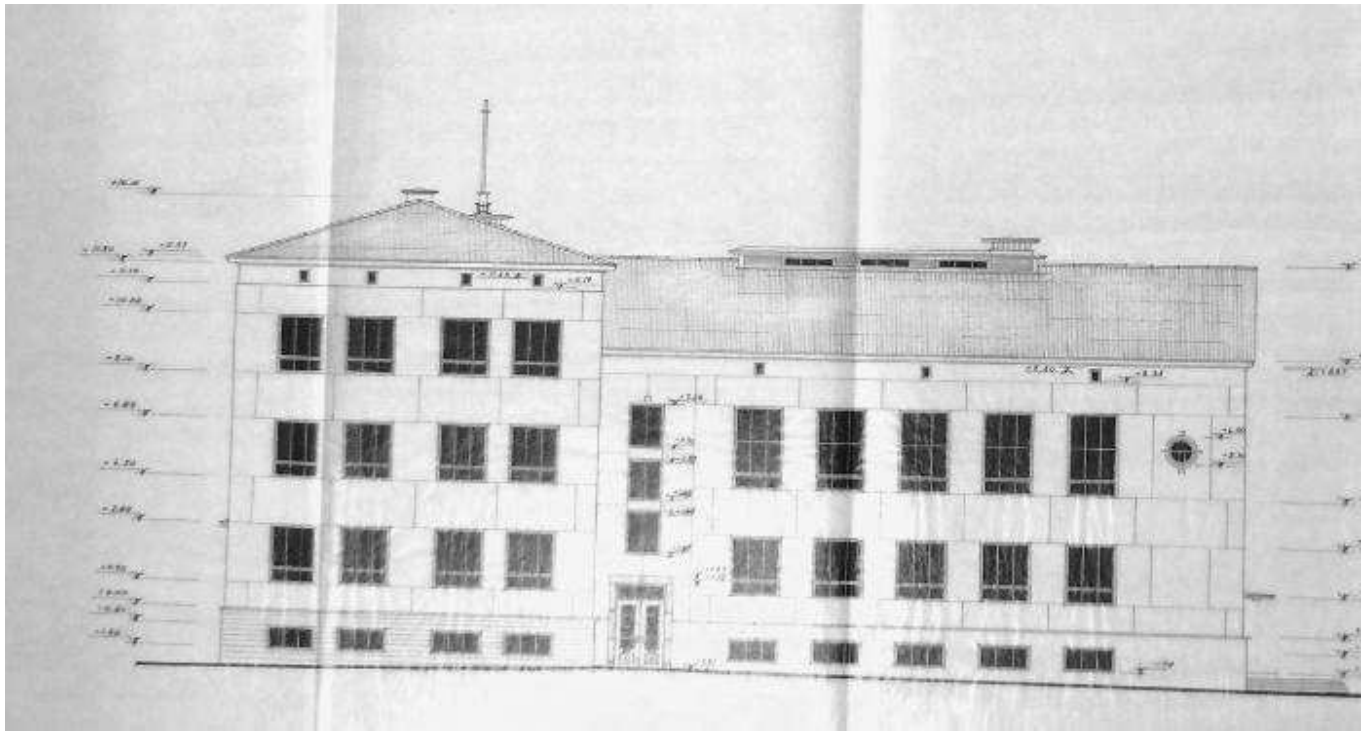
Vaade Koševoi (Kraavi) tänavalt. Allikas: ERA, T-2 - 4-1 - 3076, lehed numm-mata.



Joonis 21.

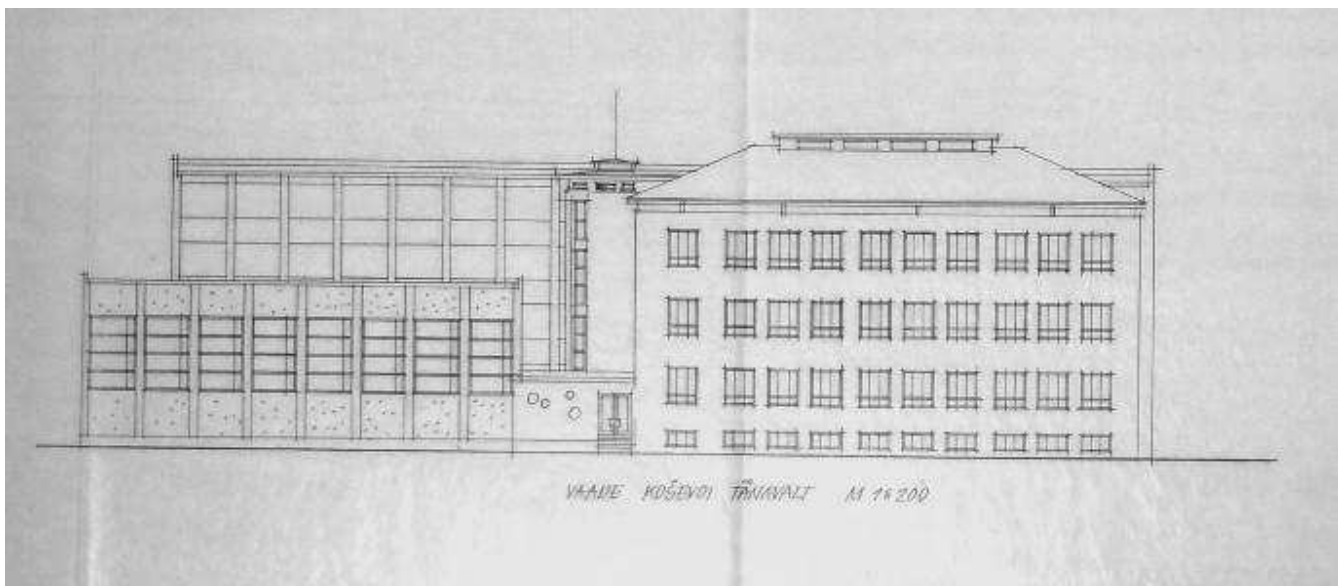
Kraavi tn 1 õppehoone projekt (1959. a, E. Uuslail). Vaade Koševoi (Kraavi) tänavalt.

Allikas: ERA, T-2 - 4-1 - 3076, lehed numm-mata.



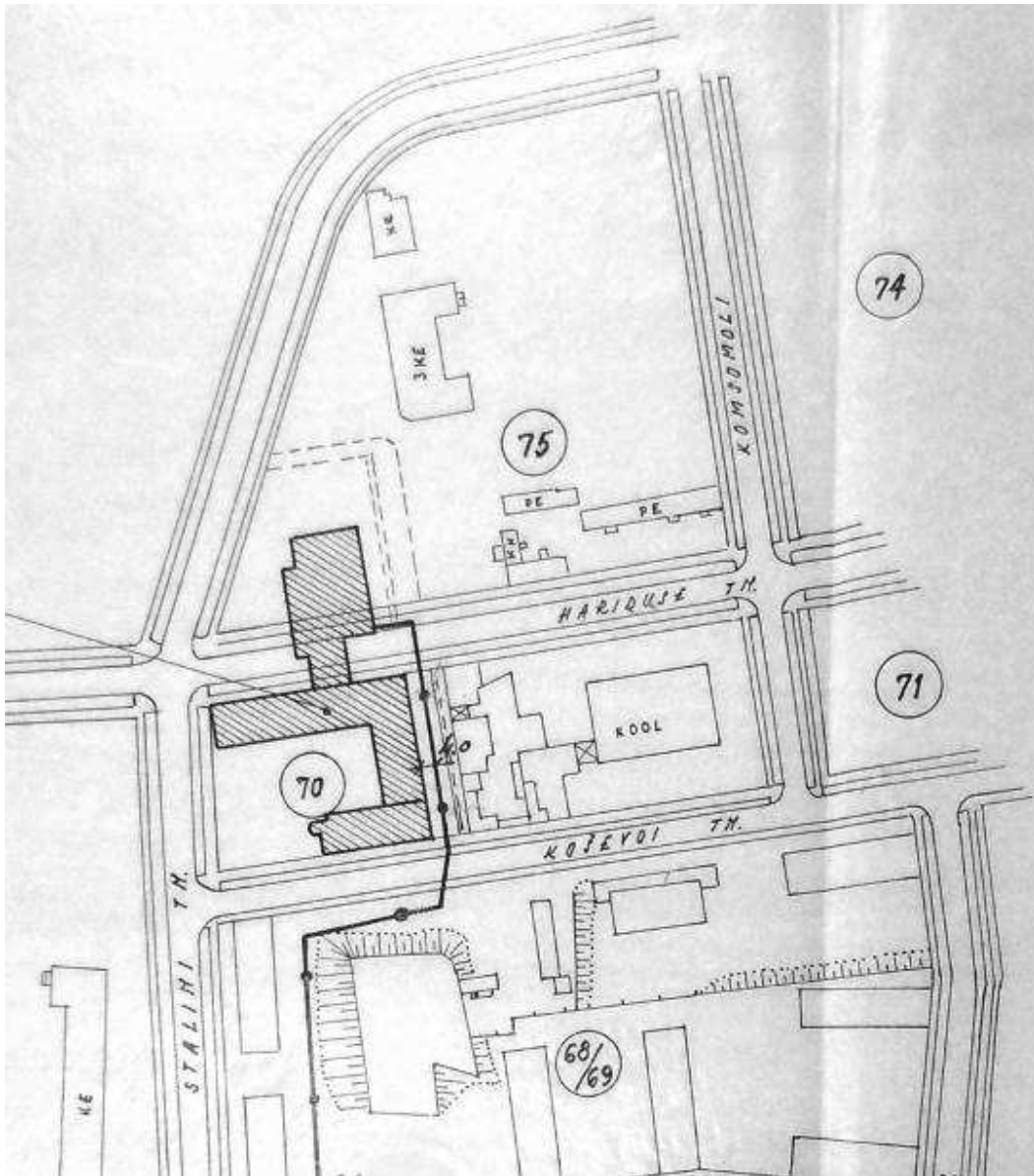
Joonis 22.

Kraavi tn 1 õppehoone projekt (1959.a., E. Uuslail). Vaade Majakovski (Moonalao) tänavalt.
Allikas: ERA, T-2 - 4-1 - 3076, lehed numm-mata.



Joonis 23.

Kraavi tn 1 õppehoone juurdeehituse projekt (spordisaal, 1961. a, T. Kallas) vaade Koševoi tänavalt (realiseerimata). Allikas: ERA, T-2 - 4-1 - 3076, lehed numm-mata.



Joonis 24.

Kraavi tn 1 uue kopruse rajamise asendiplaan aastast 1961. a. Uushoonestusega lõigati ajalooline Vaestemaja (Hariduse) tänav läbi. Osa ajaloolisest hoonestusest Hariduse (Vaestemaja) ja Majakovski (Moonalao) tänavatel (nt Hariduse 8 ja 8A) on veel alles.

Allikas: ERA, T-2 - 4-1 – 3076, lehed numm-mata.



Joonis 25.

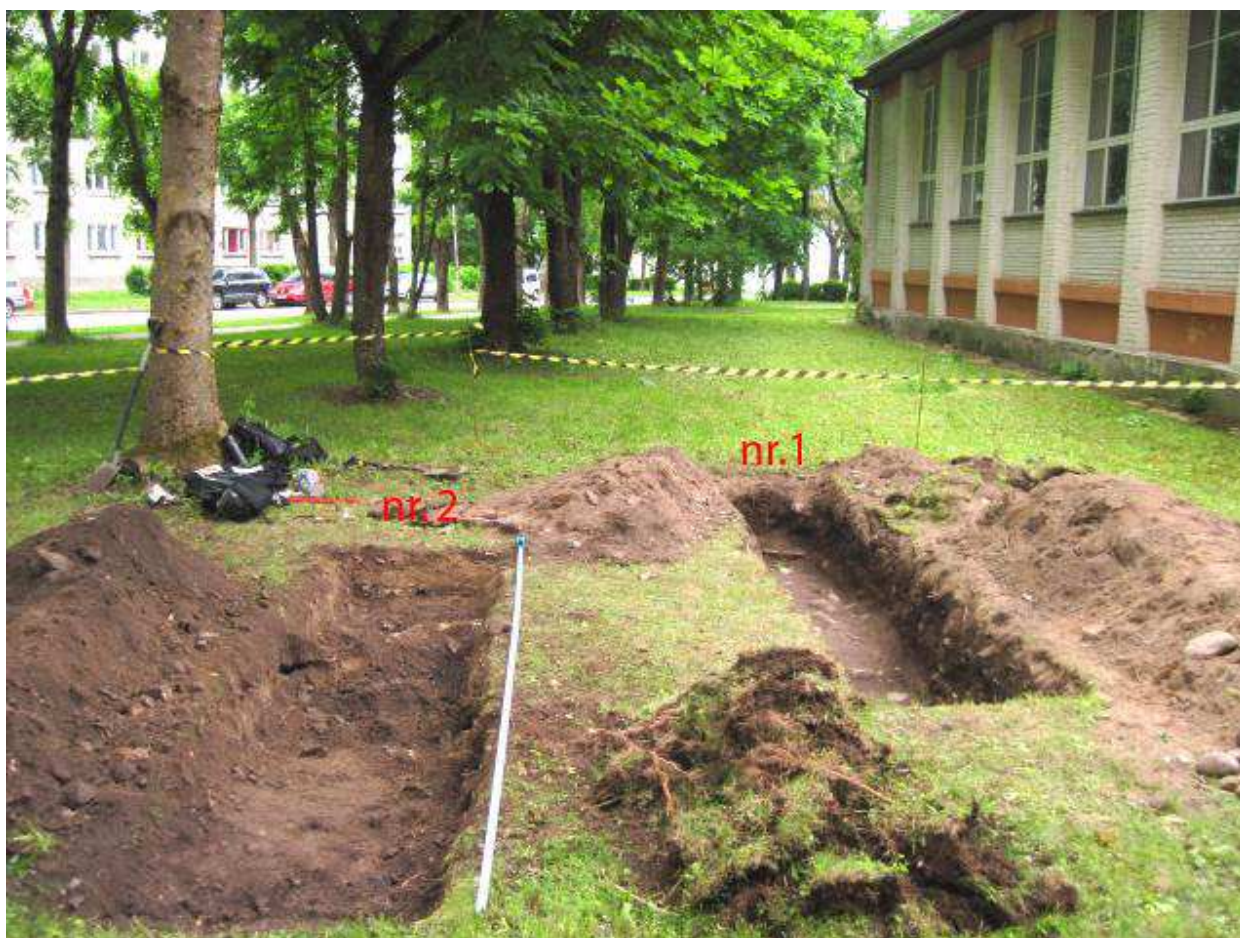
Tütarlaste gümnaasiumi vundamentidele 1960. aastal valminud Narva 2. keskkooli nn vana korpus Moonalao ja Kraavi tänava ristmikult vaadatuna. Paremalt 1963. aastal rajatud nn uue korpuse lõunapoolne osa. Foto: Ilja Davõdov.



Joonis 26.

Vaade uuritavale maa-alale Vestervalli ja Kraavi tänava ristmikult.

Foto: Ilja Davõdov.

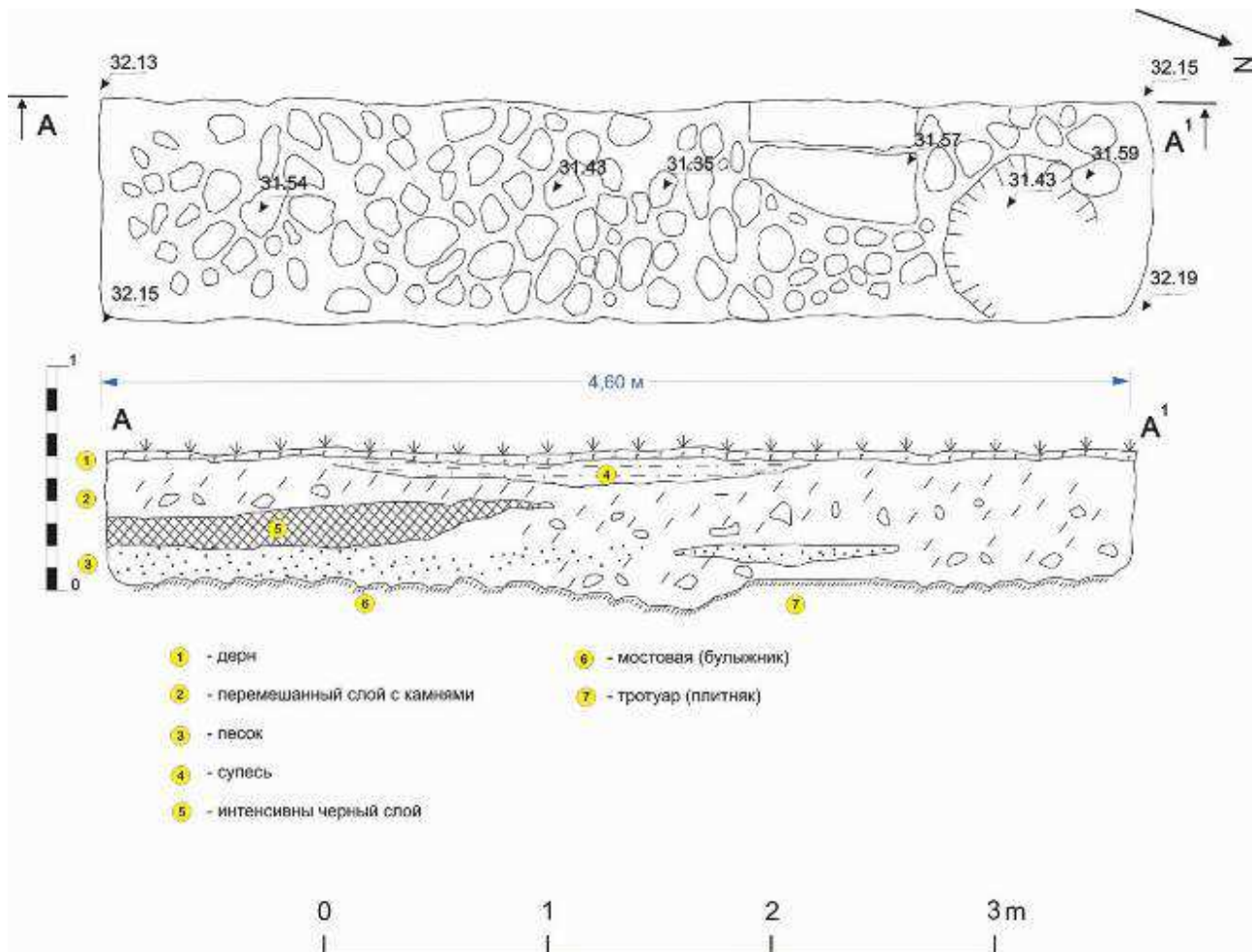


Joonis 28.

Vaade šurfidele nr. 1 ja nr. 2 lõunast. Foto: Ilja Davõdov.



Joonis 29.
Vaade šurfidele lääne poolt. Foto: Ilja Davõdov.



Joonis 30.

Šurf nr. 1. Üldplaan.

Märgistuste seletus: 1 - kamarakiht; 2 – segatud kiht kividega;

3 – liiv; 4 – saviliiv; 5 – must söekiht;

6 – tänava sõidutee munakivisillutis; 7 – kõnnitee (paekiviplaadid).

Joonis: Aleksandr Nikitjuk, Ilja Davõdov.



Joonis 31.

Šurf nr.1.

Arheoloogiliste eeluuringute käigus leitud Vaestemaja tänava munakivisillutis.
Vaade šurfile põhjast.

Foto: Ilja Davõdov.



Joonis 32.

Šurf nr. 1.

Vaade kaevandi lõunapoolsele profiiliseinale.

Foto: Ilja Davõdov.



Joonis 33.
Šurf nr.1.
Vaestemaja tänava kõnnitee.
Foto: Ilja Davõdov.

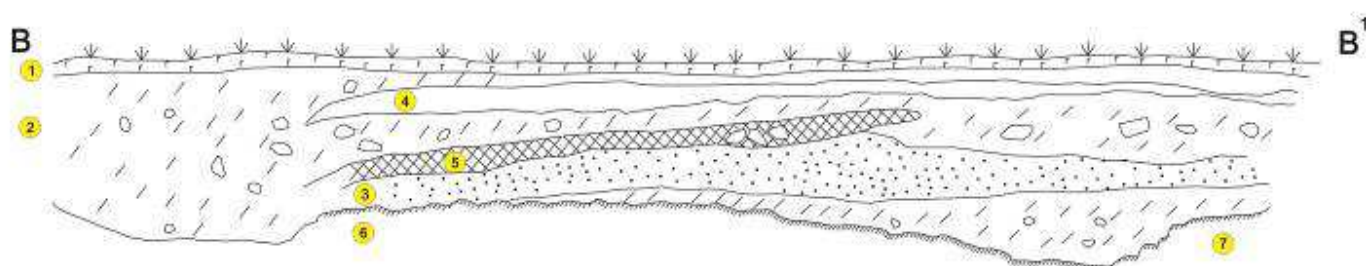
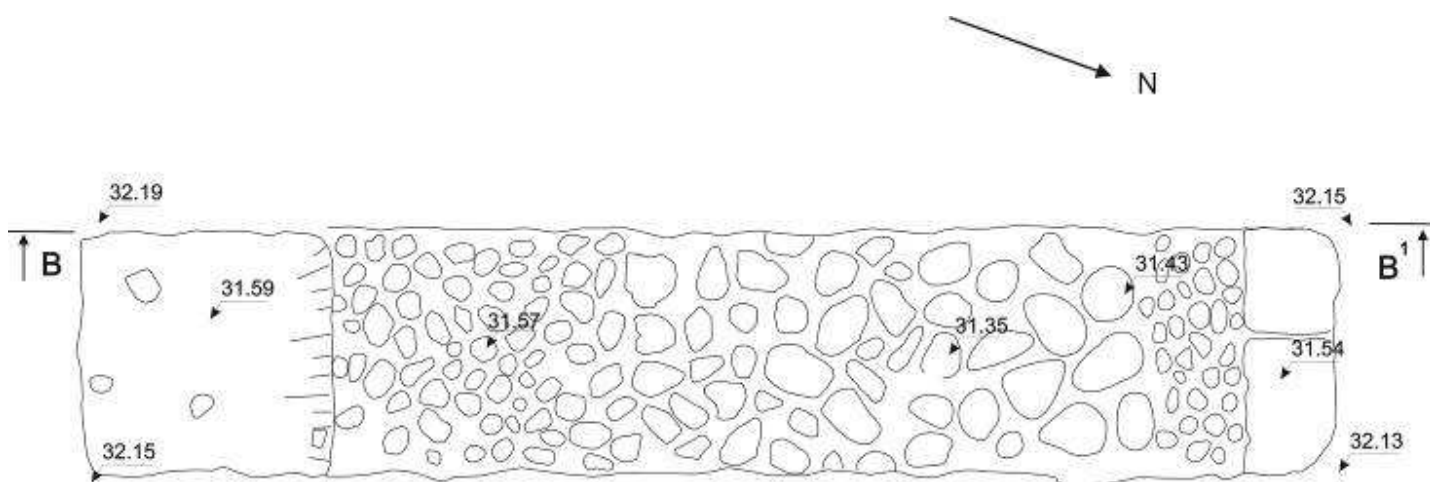


Joonis 34.

Šurf nr. 1.

Vaade läänepoolsele profiiliseinale.

Foto: Vladislav Šarkov.



- | | |
|---------------------------------|-------------------------|
| 1 - дерн | 6 - мостовая (бульжник) |
| 2 - перемешанный слой с камнями | 7 - тротуар (плитняк) |
| 3 - песок | |
| 4 - супесь | |
| 5 - интенсивный черный слой | |



Joonis 35.

Šurf nr.2.

Üldvaade. Märgistuste seletus: 1 - kamarakiht; 2 – segatud kiht kividega;
 3 – liiv; 4 – saviliiv; 5 – must söekiht;
 6 – tänava sõidutee munakivisillutis; 7 – kõnnitee (betoon- ja paekiviplaadid).

Joonis: Aleksandr Nikitjuk, Ilja Davõdov.



Joonis 36.

Šurf nr.2.

Kaevandi üldvaade põhja poolt vaadates.

Foto: Ilja Davõdov.

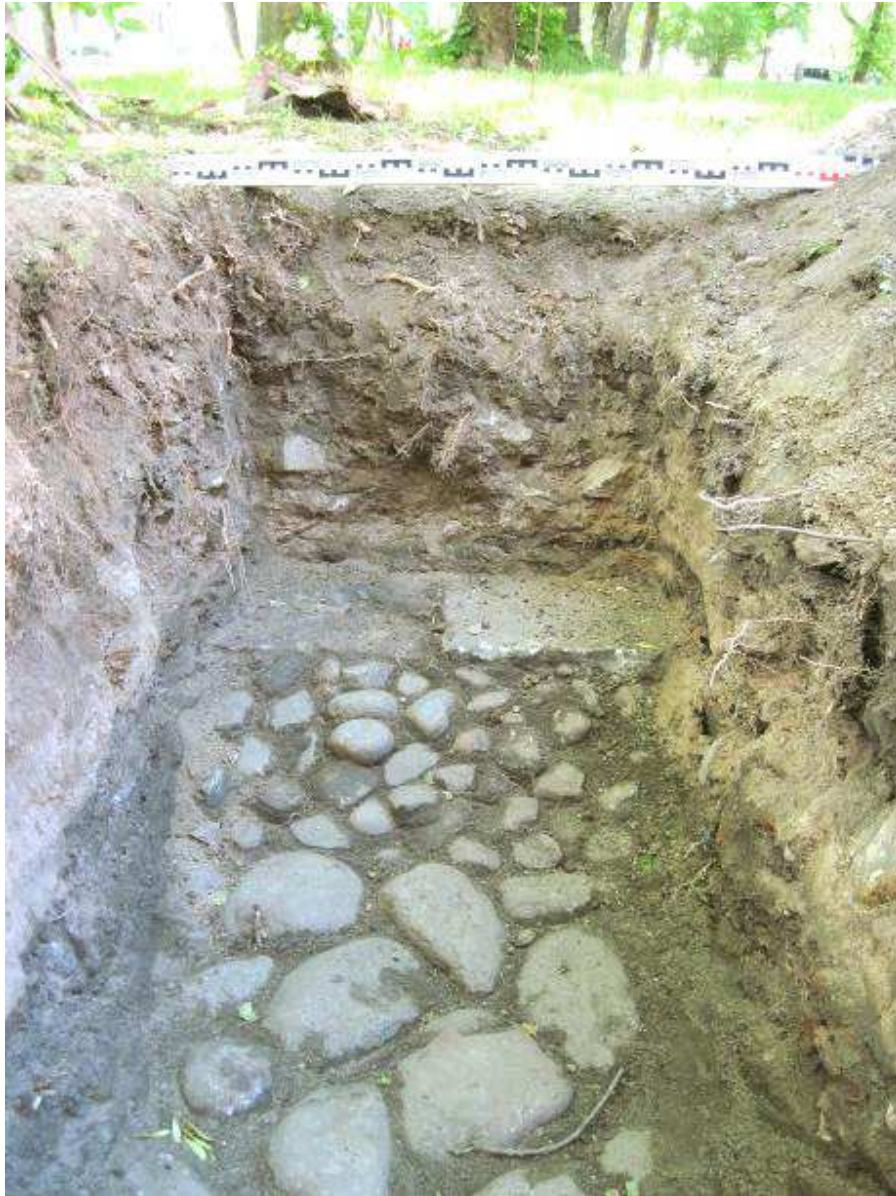


Joonis 37.

Šurf nr.2

Vaade kaevandi idaküljele läänest. Paremalt on näha tehnotrasside kaevamisel rikunud tänavasillutist.

Foto: Ilja Davõdov.



Joonis 38.

Šurf nr.2.

Vaade kaevandi põhjapoolsele küljele. Hästi on näha Vaestemaja tänava põhjapoolsel tänavaküljel paiknevat kõnnitee serva.

Foto: Ilja Davõdov.



Joonis 39.

Säilinud end. Vaestemaja tänava munakivisillutis Hariduse tn 2 maja juures.

Vaade lääne suunas.

Foto: Ilja Davõdov.



Joonis 40.

Georadar-uuringu teostamine Kraavi tn 2
enne sõda seisnud hoone piirkonnas.

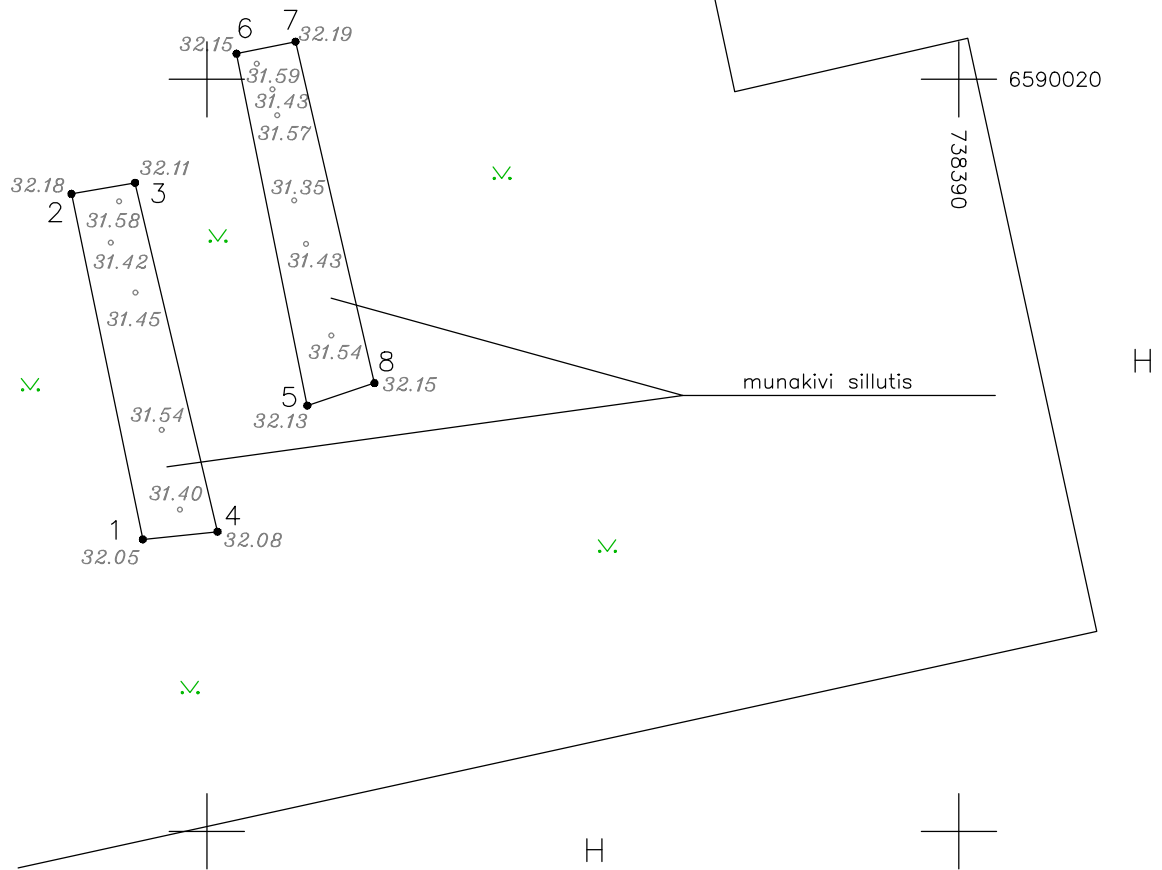
21.07.2017.

Georadar-uuringu eest vastutav Vladislav Šarkov (GRADIENS OÜ).

Foto: Ilja Davõdov




Punkti Nr.	X	Y
1	6590013.88	738379.15
2	6590018.48	738378.20
3	6590018.62	738379.04
4	6590013.99	738380.14
5	6590015.66	738381.34
6	6590020.34	738380.39
7	6590020.50	738381.18
8	6590015.96	738382.23



Joonis 41 Arheoloogilise šurfide plaan

Kõrgused 1977.a. Balti süsteemis.
Koordinaadid L-EST97 süsteemis.

 INFRAEKSPERT	töö nimi:		Teostusjoonis				
	aadress: Narva A. Tiimani tn. 12-105 Tel:+372 53004579; geodeesia@infraekspert.ee MTR: EEG000340		töö aadress:			Narva linn Kraavi tn 1	
Kontrollis	T.Lavginova		Töö nr. 331J	mõõdistamise aeg 22.06.2017.	Leht	Lehti	
Mõõdistaja	A.Aleksandrov				1	1	
Tellijaja	Gradiens OU		Kasutatud instrumendid: Topcon GPT-3005N			M=1:100	
Ehit.teostaja							