

Ideestik - Kreenholmi võistlusala

Ideestik - Kerese võistlusala

### Peamine Ideestik - Raster

Võistlustöö juhendub rastri taolisest ruumimaatriksist, mis lahendab nii lasteaia ruumilist olemust kui hoonetüübi sobitumist Narva modernistlikku linnastruktuuri. Rakkudeks struktureeritud ruumimaatriks loob ruumis järk-järgulisi üleminekuid, mis võimaldab siduda omavahel ümbritsevat jõulist linnaruumi ning lastele suunatud väikest maailma - sobitades korraga nii suurde kui väikesesse mõotkavasse ning erinevatele kruntidele.

### Sobitumine modernismi - Kahekordne kese

Võistlustöö ruumimaatriksi juures on oluline koht ühis-ruumide paigutamisel hoone keskele kahekordsesse hoonemahtu. Keskne avalikum hoonemaht on kõrgem ning oma mõotkavalt ja joondumiselt sobitub seeläbi modernistlikku vabaplaneeringulisse hoonete rütmi. Ümbritsevaga võrväarse elemendi loomine aitab tugevdada lasteaia positsiooni kvartalis, mängides kontekstiga sarnaselt mõlemal krundil

### Lastele suunatud ruum - mahuline liigendatus ning järk-järguline madaldumine

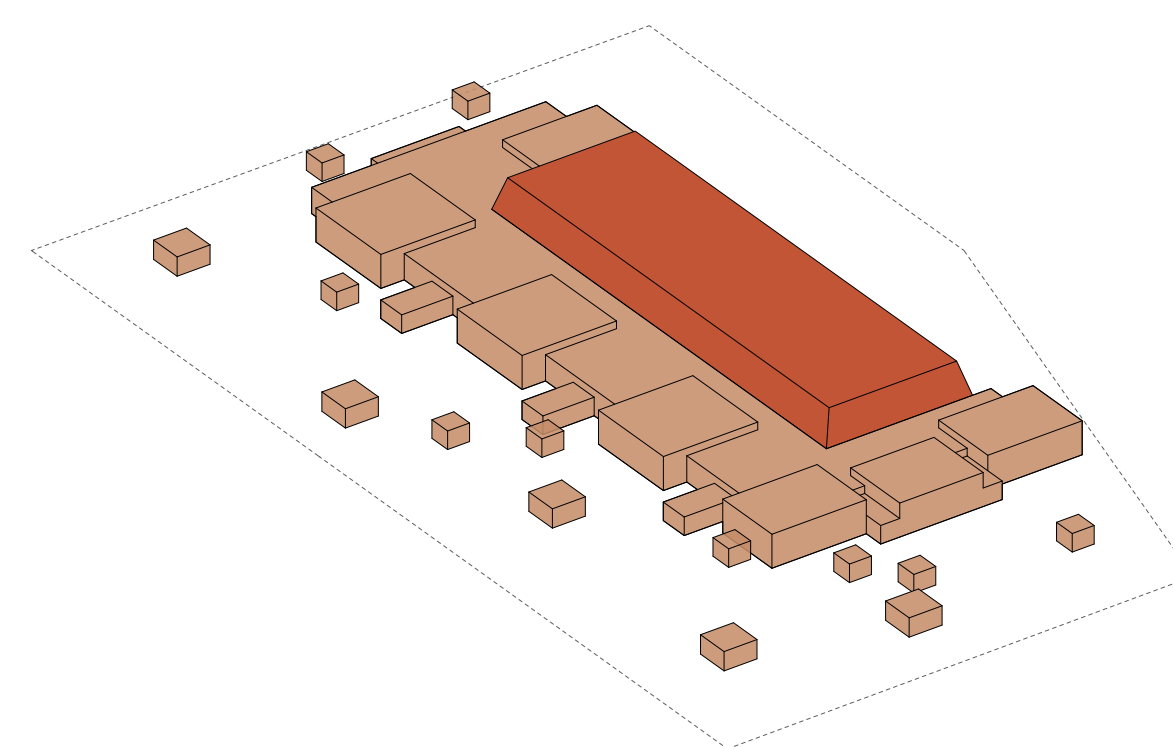
Tüüpilise ruumimustri aia ja rühmaruumide osa on struktureeritud lapse mõotkavast lähtuvalt. Range-piirilise sise- ja välisruumi eraldamise asemel on lastele suunatud maailm jaotatud võimalikult sopoliselt ning hoone mahuline ülesehitus lisab modernistlikkuse ruumi puuduva väikesse mõotkava ning loob erinevaid üleminekuruumi hoone ja maastiku vahel.



### Vaade linnulennult - Kreenholmi võistlusala



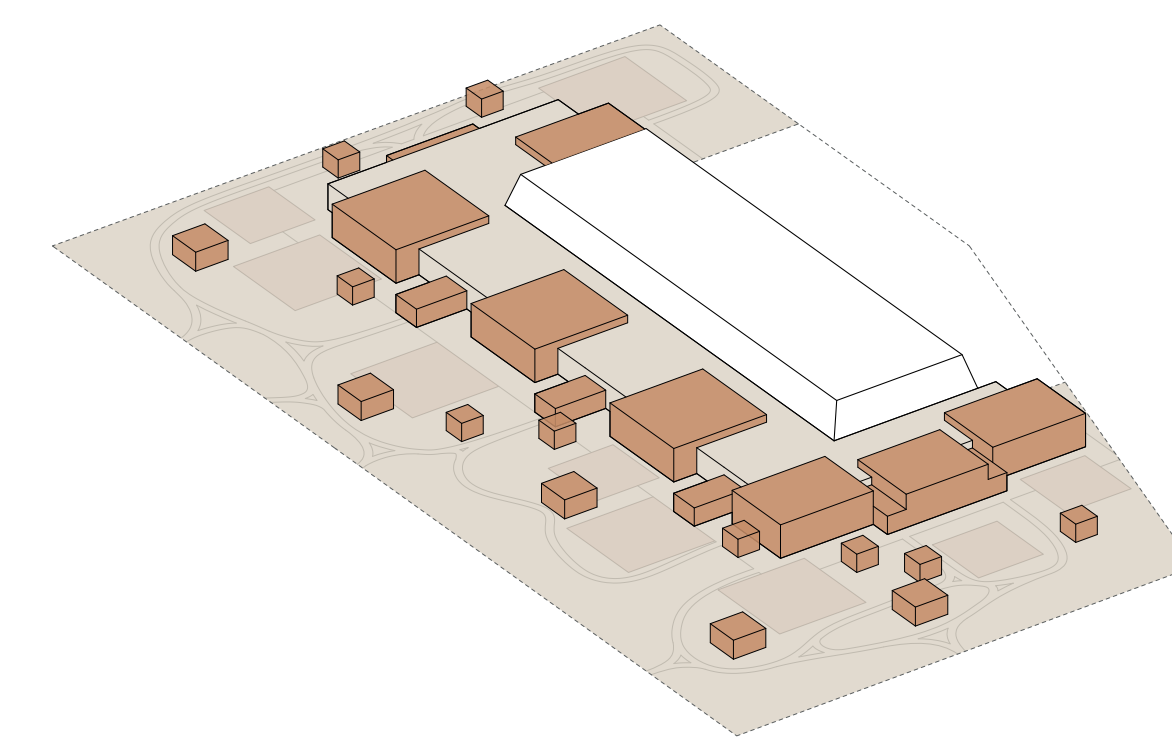
### Vaade lasteaiale hoovi poolt



### Ühekordsed rühmaruumid - kahekordne kese

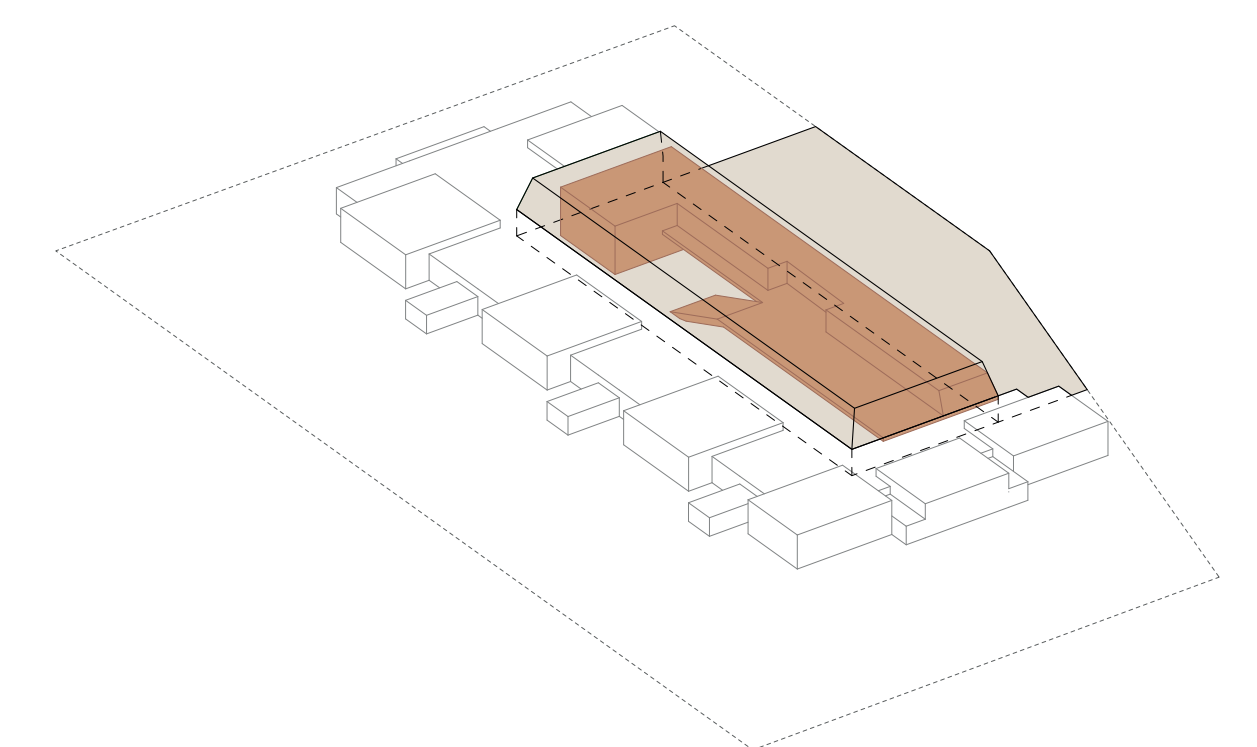
Hoone mahulisel ülesehituse juures on keskseks ideeks olnud hoone rühmaruumide mahtude hoidmine ühekordsena, et kõikidel lastel oleks vahetu side oma rühmaruumi ees paikneva mängualaga ning võimalikult sujuv ülemine siseruumist välisruumi. Hoone arhitektuur on aia suunas visuaalselt madal ja inim-sõbralik ning loob lastele turvalise keskkonna ning soosib kasvamist õues, koos looduse ja liikuvusega.

Ühis-aladega hoonekeskele on projekteeritud kahekordsena, et tagada hoone suurem kompaktsus. Teisel korrusel paiknevad huvijärgsed ja administratiivruumid, mille tasapindne side välisruumiga ei ole vajalik. Lisaks tekib keskme kahekordse lahendamisel ka kõrgem ja pidulik ruum, mis loob hoonele selge südame ning võimaldab suuremaid kogunemisi tähtpäevadel.



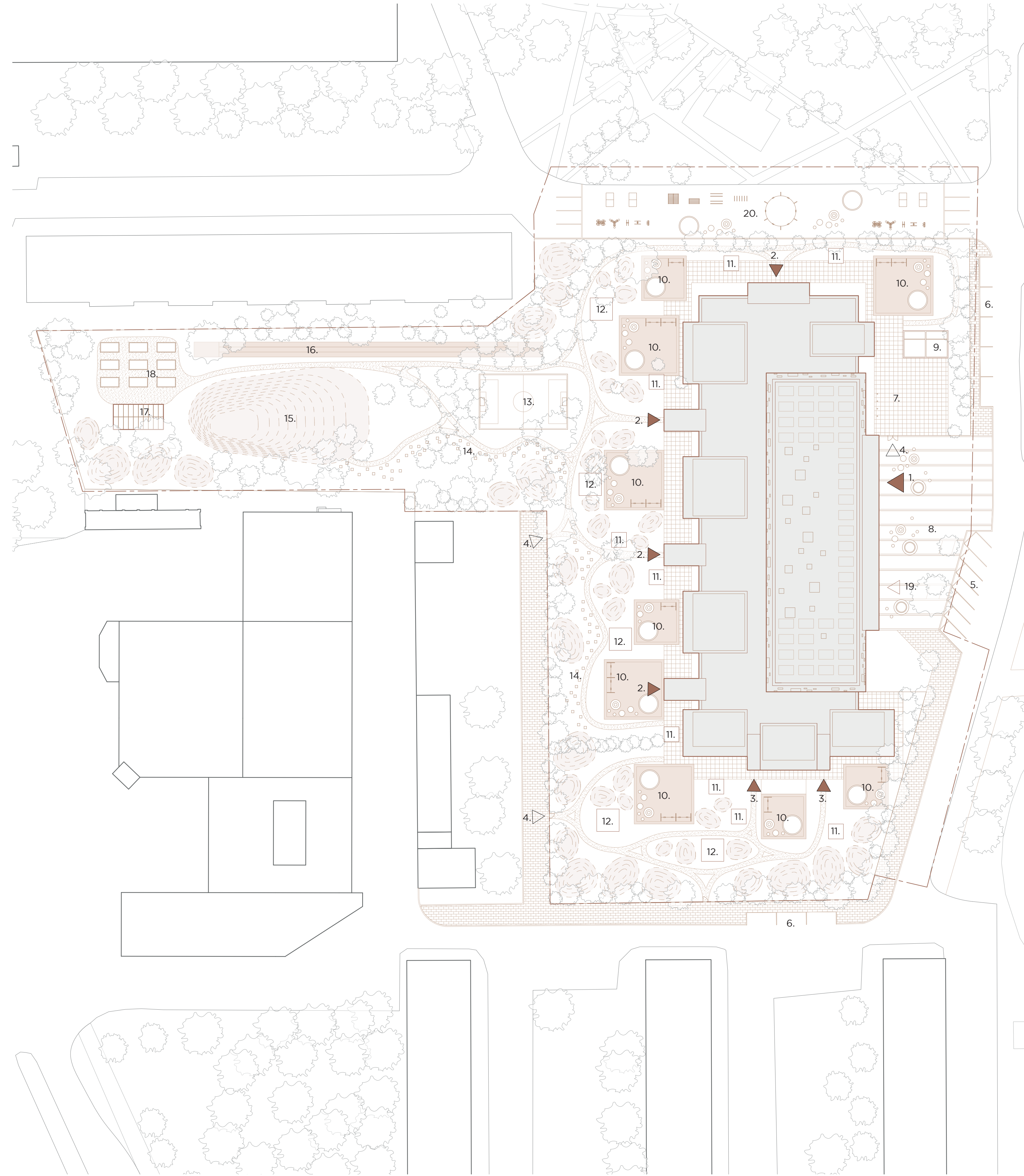
### Mahuline Aia ja hoone ühendamine - rühmaruumide vahetu side õuega

Võistlustöö ruumimaatriksi üks eesmärkidest on olnud hoone ja välisruumi piiride lahustamine, selleks, et tekitada väiksema mõotkavalaga ruume sise- ja välisruumi vahel. Selleks on erinevad hoone ja õueruumi elemendid koondatud ühte ruumimängu, kus rühmaruumide mahud, kaetud rühma terrassid, väliventari paviljonid, õueklassid ning mänguväljakud moodustavad ühtse laste mõotkavas ruumikogemuse, kus suhteliselt suurest hoonest välja tulek on sujuv ning hubane ja kõikidel rühmade mängualadel. Mahud aitavad piiritleda ka rühmade mängualasid selliselt, et eri rühmadele ruumid tekivad loomulikul viisil, mis aitavad 'oma koha' tunnet tekitada ja tugevdada.



### Kogukonnale suunatud - Avalik nägu ja keskme ristikasutuse võimalus

Hoone projekteerimise üks juhtmõtteid on olnud Narva linnaruumi mitmekesistamine ning lasteaia hoonest avaliku sega-kasutuse võimaldamine. Selleks on hoone ühele küljele loodud selgelt avalik nägu ja esindusplats, mis tagavad tuntava avaliku hoonelise ilme. Avatud hoones osasse on paigutatud riskisatavat ruumiprogrammi (ujula, huviringid, saalid) selliselt, et neid saab rühmaruumidest eraldi kasutada võimaldades lasteaia hoonel kujuneda kvartalis kogukonda liitvaks tüpoloogias (täiendav kasutus õhtuti - huviringid, koosviibimised jne...)



Asendiplaan Kreenholmi võistlusalas, M 1:500

Tähised asendiplaanil

1. Peasissepääs
2. Rühmaruumi sissepääs
3. Sõime rühmaruumi sissepääs
4. Pääs lasteaia alale
5. parkla töötajatele
6. peatumiskoht vanematele
7. lipuväljak
8. plats
9. lava
10. mänguväljak
11. ratta- ja kelguhooldaja/ mudaköök
12. väliklass
13. jalgpalliplats
14. seiklusrada
15. kelgumägi
16. jooksurada
17. kasvuhoone
18. istutuskastid
19. teeninduspääs
20. avalik mänguväljak

MAASTIK

Hoone on komponeeritud sellisel, et ta sobib mõlemale krundile. Projekt arvestab kruntide eripärasid, kuid loob lasteaiale mõlemal krundil olulised maastiku tsooneeritud vajalikud avalikud, privaatseid ning poolprivaatseid maastikukooslused. Mõlemal krundil paigutatakse hooned olemasolevate lasteaedade ehitusaladele vältides nii tarbetud haljastuse mahavõtmist ning sobitades kruntide pikliku kujuga. Ilmakaarte suhtes pööratakse hoonet kruntidel, et tüüpne hoone sobiks mõlemasse olukorda. Tüüpprojekti pööramisel on mõlemal krundil tagatud rühmaruumide avanemine päikesele idasse, lõunasse või läände (nurgaolukordades vaatab rühmaploki üks külg alati päikese poole). Väliala üldine loogika on see, et väliala on kõige tihedama programmiga ja kõige suurema sekkumisega ruumikooslused on vahetult hoone lähedal ning krundi soppidesse liikudes muutub maastikulahendus aina rohkem looduslikuks.

- Skeemil tähistatud erinevad maastikuruumid:
1. Sõimerühmade aiaosa - sõime rühmaruumid (mänguväljakud 1,2,3) paiknevad aia eraldi aiasopis, mis on eraldatud muust lasteaia aiast (ühendus läbi aia-värava).
  2. Rühmaruumid mängualad - Aiarühmade mänguväljakud (4,5,6,7,8,9,10) paiknevad maja ümber rühmade sissepääsude ees. Hoone vahetu ümbrus on kujundatud rühmade kodu-mänguväljakutena, millel on tihed rühma siseruumidega.
  3. Lasteaia ühis-aed - Piiratud aiaosa, kus paiknevad tervele lasteaiale suunatud aiafunktsioonid (kelgumägi, laululava, spordiväljak, seiklusrada, peenramaad, kasvuhoone), kuhu saavad liikuda kõik rühmad.
  4. Sissepääsu plats - Linnaruumiga ühenduv lasteaia esine, mis loob selge sissepääsu hajumisala ja ühisruumi lasteaia ette. Plats ei ole aiaga piiratud, kuid on tunnetuslikult (kivid, haljastus) eraldatud tänavamaast ning moodustab üleminekuruumi linnatänava ja lasteaia vahel
  5. Üleminek parki - sujuv mänguväljakute jätkumine pargiruumi, kuhu rühmad liiguvad koos õpetajatega. Ruumiliselt piiramata pargiruum, mis ühendab avaliku ja lasteaia ruumi.

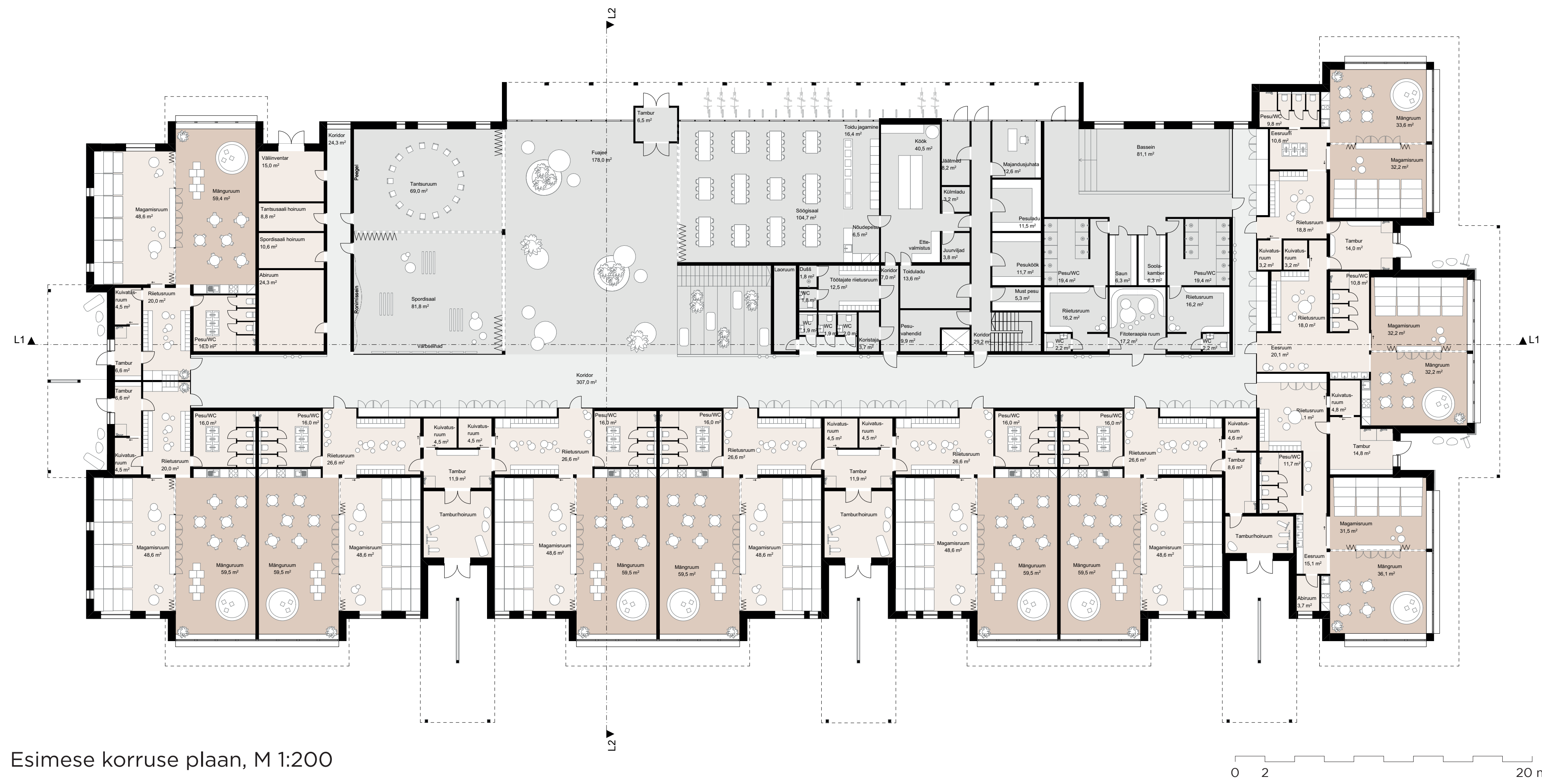


Maastik - Kreenholmi võistlusala

Maastik - Kerese võistlusala



Vaade Lasteaia esiküljele ja sissepääsu platsile



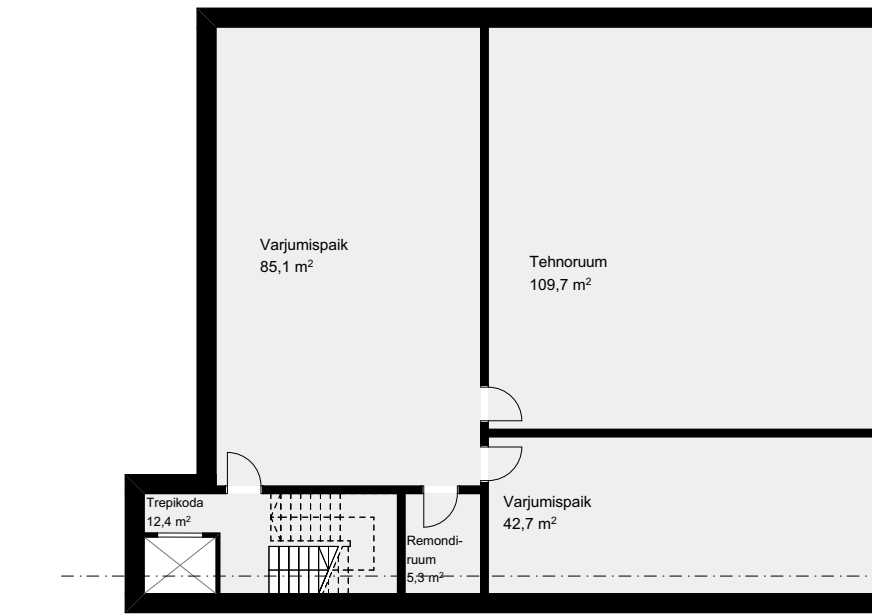
Esimese korruse plaan, M 1:200



Lõige L1, M 1:200

ESIMENE KORRUS

RUUMI NIMETUS	NETOPINDALA	RUUMI NIMETUS	NETOPINDALA
Abiruum	24.3	Magamisruum	48.6
Abiruum	3.7	Magamisruum	32.2
Bassein	81.1	Magamisruum	32.2
Dušš	1.8	Magamisruum	31.5
Eesruum	20.1	Majandusjuhata	12.6
Eesruum	15.1	Must pesu	5.3
Eesruum	10.6	Mänguruum	59.5
Fitoteraapia ruum	17.2	Mänguruum	36.1
Fuajee	17.8	Mänguruum	33.6
Juurviljad	3.8	Mänguruum	32.2
Jäätmed	8.2	Mänguruum	59.5
Koridor	307	Mänguruum	59.5
Koridor	29.2	Mänguruum	59.5
Koridor	24.3	Mänguruum	59.5
Koridor	7	Mänguruum	59.4
Koristaja	3.7	Nõudepesu	6.5
Kuivatusruum	4.8	Pesu-/	9.9
Kuivatusruum	4.6	Pesu/WC	19.4
Kuivatusruum	4.5	Pesu/WC	19.4
Kuivatusruum	4.5	Pesu/WC	16
Kuivatusruum	4.5	Pesu/WC	16
Kuivatusruum	4.5	Pesu/WC	16
Kuivatusruum	4.5	Pesu/WC	16
Kuivatusruum	4.5	Pesu/WC	16
Kuivatusruum	4.5	Pesu/WC	16
Kuivatusruum	3.2	Pesu/WC	16
Kuivatusruum	3.2	Pesu/WC	16
Köö	40.5	Pesu/WC	11.7
Külmiladu	3.2	Pesu/WC	10.8
Magamisruum	48.6	Magamisruum	48.6
Magamisruum	48.6	Magamisruum	48.6
Magamisruum	48.6	Pesuköök	11.7
Magamisruum	48.6	Pesuladu	11.5
Magamisruum	48.6	Riietusruum	26.6
Magamisruum	48.6	Riietusruum	26.6
Magamisruum	48.6	Riietusruum	26.6
		SUMMA	2 720,8 m2



Keldrikorruse plaan, M 1:200

KELDRIKORRUS	RUUMI NIMETUS	NETOPINDALA
	Remondiruum	5.3
	Tehnoruum	109.7
	Trepikoda	12.4
	Varjumispaik	85.1
	Varjumispaik	42.7
SUMMA		255.2 m2

TEHNILISED ANDMED

LÜ RÜUMIPROGRAMMI JÄRGNE:

Ehitisealune pind	3598,4 m2
Maapealsete korruse arv	2
Maa-aluste korruse arv	1
Kõrgus	7,7 m
Pikkus	97,8 m
Laius	46,2
Sügavus	3,1 m
Maapealne suletud brutopind	3326,4 m2
Maapealne suletud netopind	3346,9 m2
Maapealne maht	17058 m3

RUUMIPROGRAMMI VÄLINE (tehnoruum ja varjend):

-1 korruse suletud netopind	255,2 m2
-1 korruse suletud brutopind	302,8
-1 korruse maht	752 m3

HOONE RUUMID

Külalised pääsevad hoonesse läbi selge tänavapoolne esifronti, kus paikneb peasissepääs. Sissepääsu juures paikneb avar fuajeeala, kuhu avanevad söökla, astmestik ning saalid (võimlemis- ja tantsusaal). Fuajee läbi kahe korruse ulatuv aatriumiruum, koos teisele korrusele viiva trepistiku ja avatavate saaliseinadega moodustab hoone keskme, mis on piisavalt suur ka lasteaiapidajate üritusteks.

Hoone keskel paikneb suur saal jaotub kaheks pooleks – võimlemis- ja tantsusaaliks. Pooled on omavahel siirdeseinaga eraldatavad ning võimaldavad seeläbi kahe väiksema või ühe suurema ruumina toimida. Mõlema saali poole üks sein on samuti siirdeseinaga koridori poole avatud ning seeläbi võiks saal muutuda osaks ühirusuunist tähtpäevade ajal.

Hoonekeskmes paikneb ka lasteaiateenindusblokk köögi ja pesuladudega, mis on peidetud avaliku hooneosa trepistiku-ga kokku sulavasse mahtu. Keskme lõpetab ujulaplokk, mille all paikneb tehnoruum ning võimalik varjend (varjumisruum). Keskme teisele korrusele on organiseeritud huvitegevuse ruumid (kunst, laulimine, mediateek) ning kabinetide ja administratiiv-ploki tsoonid. Kabinettide ala (arst, logopeed, psühholoog jne) on eraldatud ruumi-jaotaja (raamaturiidul ja istumine) taha selli-selt, et tagatud on ruumide külastajate diskreetne sisenemine. Hoonekeske on kujundatud valgusküllasena, katusekandjate rütm kõrgema hooneosa katuslaes ning kelpkatusega ruumielemendil tagab keskme väga helge ja valgusküllase olemuse.

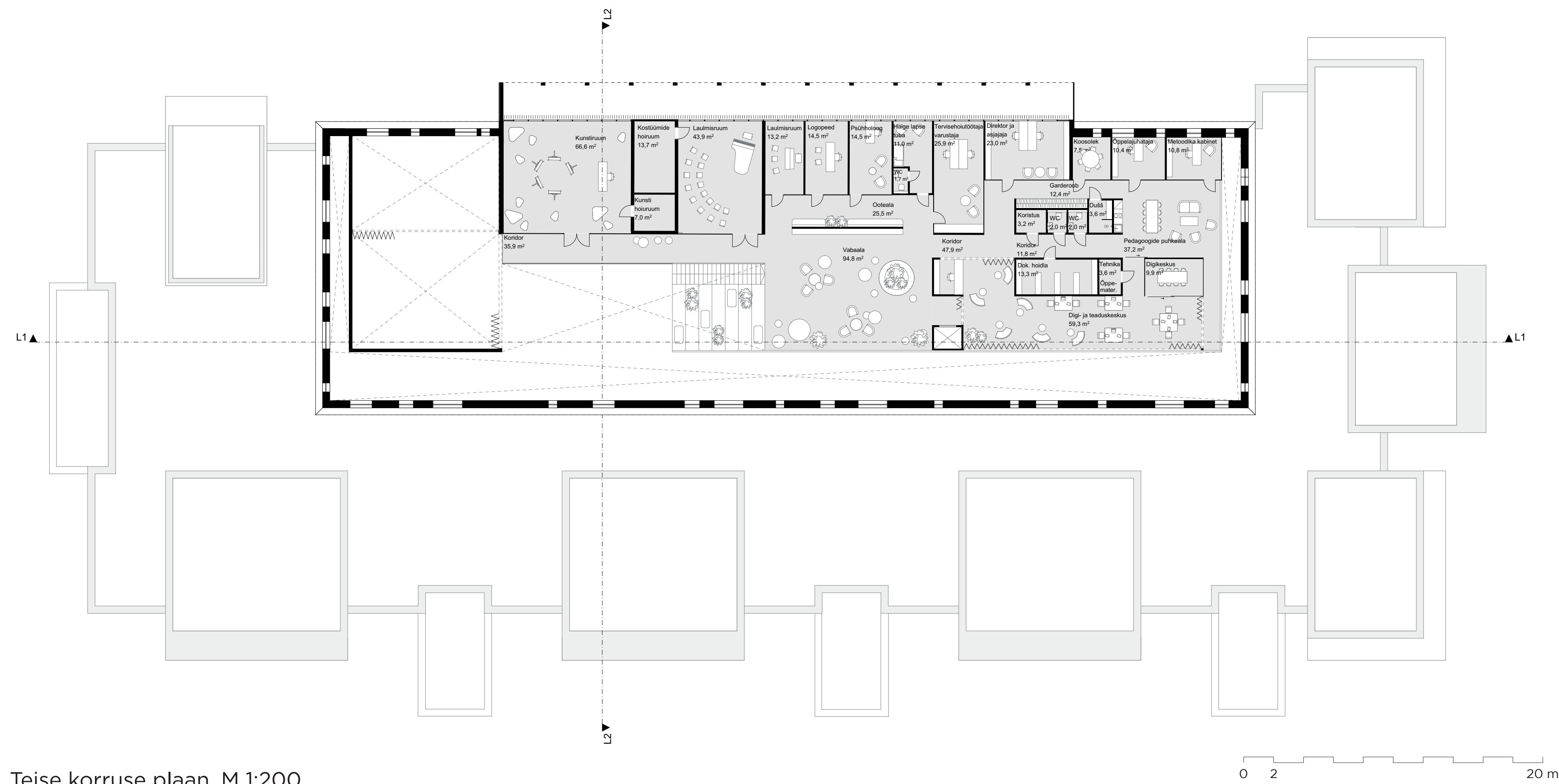
Rühmaruumid on paigutatud hoone aiapoolsemasse osasse. Rühma ja magamisruumid paiknevad plokistatud ning neid on võimalik kasutada koos või eraldi – mõlemasse ruumi on eraldi sissepääs, saamas on ruumid ühendatud siirdeseinaga ning sein avamisel on võimalik luua suurem õppe ja mänguala. Rühmaruumide paigutamisel on järgitud tihedat side õuega (vaated mängualadele akendest laste kõrgusel, igal rühmaruumil eraldi sissepääs), selget puhta ja musta ruumi tsooneeringu eraldamist (tamburis jalatsite pesu, mänguruumide sissepääsud tamburitest eemal). Kõrgemad mänguruumid loovad väga helge ja val-gusküllase meeleolu rühmaruumidesse.

Nii keskmes kui rühmaruumides on oluline roll sise-arkhitektuursetel lahendustel, mis loovad erinevaid sopppe ja isolemise pesasid, mis pakuvad ühelt poolt turvalisust ja kaitset, kuid võimaldavad ka hea sõbraga rääkida või koos omavahelisi mängu mängida. Pesakuubikute muster jookseb läbi nii mängu- kui avalikest ruumidest, harmooniseerudes vastava ruumi teemaatikaga nii värvilt kui sisult.

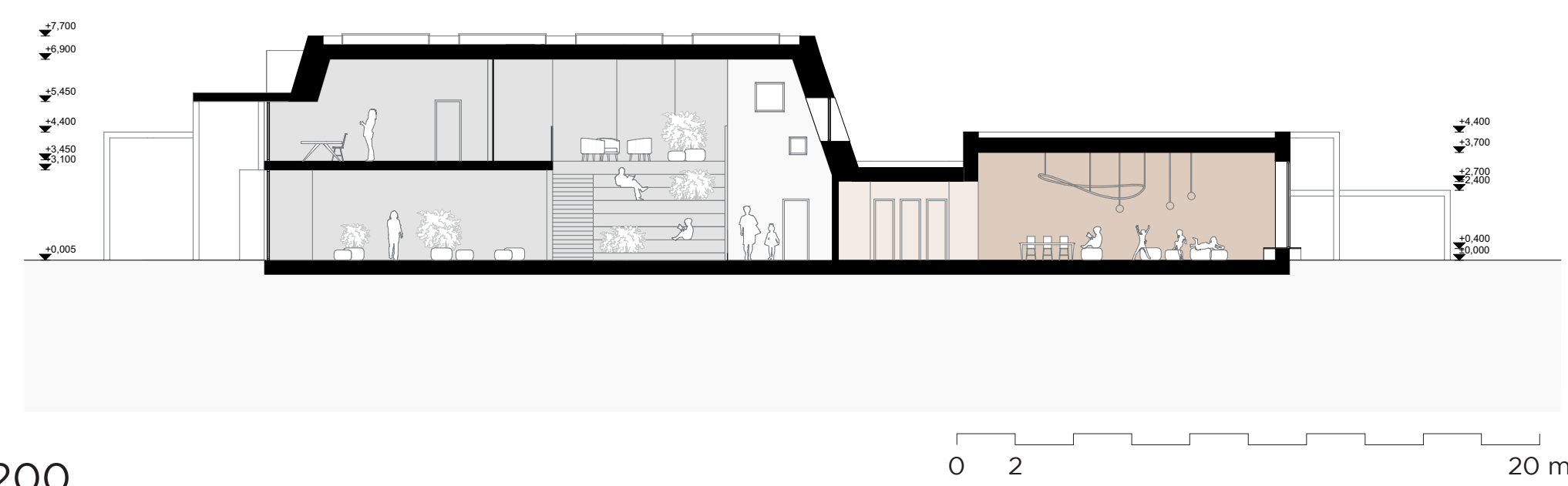
Ruume kujundades on välditud klassikalise seinapindu ning muudetud vertikaalpinnad aktiivseteks ruumielementideks, milles paiknevad pesad, kapid ning riiulid ja millele saab lisada näituseid jm. laste loomingut. Ruum on kujundatud raamiks lisandustele ning laste täiendavad muudavad seinad elavaks ning lasteaiate õppekogemuse ruumi muutvaks kaasatud kogemu-seks.



Rühmaruumi vaade



Teise korruse plaan, M 1:200



Lõige L2, M 1:200

RUUMI NIMETUS	NETOPINDALA
2. KORRUS	
Digi- ja teaduskeskus	59,3
Digikeskus	9,9
Direktor ja	23
Dok. hoidla	13,3
Düüsi	3,6
Garderoob	12,4
Häige lapse	11
Koosolek	7,5
Koridor	47,9
Koridor	35,9
Koridor	11,8
Koristus	3,2
Kostüümide	13,7
Kunsti	7
Kunstruum	66,6
Laulmisruum	43,9
Laulmisruum	13,2
Logopeed	14,5
Metoodika kabinet	10,8
Ooteala	25,5
Pedagoogide puhkeala	37,2
Psihholoog	14,5
Tehnika	3,6
Tervisehoiutõtaja	25,9
Vabaala	94,8
WC	2
WC	2
WC	1,7
WC	10,4
Öppelajuhataja	
SUMMA	626,1 m <sup>2</sup>

## KONSTRUKTIIVNE ÜLESEHITUS

Uue hoone keskme kandelahendus on ristkihtpuidust seinte ja liimpuidust postide ning taladega ehitussüsteem. Väiksema sildeliste rühmaruumide hooneosade puhul saaks tegemist olla seamaterjalist modulaarse puitkarkass ehitussüsteemiga, mis saab olla tehasesel toodetud ning kohapeal kiiresti paigaldatud. Hoone välis-fassaad põhineb ainult mõne baaselemendi ja nelja aknatüübi kordusel, selliselt on võimalik fassaadi väline viimistluskiht paigaldada näiteks tervikilbina ja seda tehases ette toota. Tehases ette tootmine on odavam ja võimaldab tõsta kvaliteeti (sisetingimused vs objektile ehitamine). Sarnase loogika alusel on võimalik ehitada ka hoonega liituvad varikatused ja väikevormid.

## SÜSINIKU JALAJÄLG JA ENERGIATÕHUSUS

Hoone projekteeritakse lähtuvalt madala süsiniku jalajäljega hoonestuse risikareeglitest. Seetõttu on uus hoonekese projekteeritud paindliku ja adaptiivse plaanilahendusega karkasshoonena, mille sisemine ülesehitus võimaldab ka keskmee osalise funktsionaalsuse muutudes ehituskehemi pikka eluiga. Hoone maapealsed põhistruktuurid kavandatakse puidust, tagades nii hoone-kehamis madala jalajäljega materjalidest tulenev ülesehitus. Hoone edasise projekteerimise käigus käsitletakse kõiki teemasid lähtuvalt süsinikefektiivsusest ehitusest ning koostakse hoonele süsinikueelarve. Materjalide valikul lähtutakse kestvuse, efektiivsuse ning materjali jalajälje parimast kombinatsioonist. Hoone kujundatakse diskreetsete kihtidena, kus ehitustoodete asendus ja materjalide renoveerimine on muudetud selgepiirilisteks ja kergesti teostatavaks ülesanneteks hoone olemusringi jooksul. Koos madala energiakuluga vähendatakse selliselt planeeritava kasutusperioodi kulusid.

Lühema elueaga hooneosade (mööbel, sisekujundus) juures on fookus taaskasutusel ning minimaalsel jalajäljel lähtuvalt kasutusperspektiivist. Hoone on projekteeritud maksimaalses ulatuses tüüpseid elemente kasutades, mis võimaldavad hoone kasutuse järgselt diskreetseteks ning standardmoodus elementideks lahti võtta ning hooneosad hiljem taaskasutada. Hoone juures kasutatakse seetõttu korduvaid aknamoote ning struktuurne samm on allutatud ühtlasele mustrile. Kompositsiivsete kinnituste asemel kasutatakse mehhaanilisi kinniteid, mille abil saab hoone kasutuse lõppedes lahti võtta.

Hoone katusele on paigaldatud päikesepaneelid. Jahutuse vajadust on vähendatud lüüna ja õhtupäikesesse avanevate klaaspindade tagasiasetega hoonemahus, kus rühmaruumide varikatused moodustavad passiivse varjuse, mis võtavad kinni suvise terava päikese, kuid lasuvad talvisel madalal päiksel hoonet kütta.

Aatriumi vaade

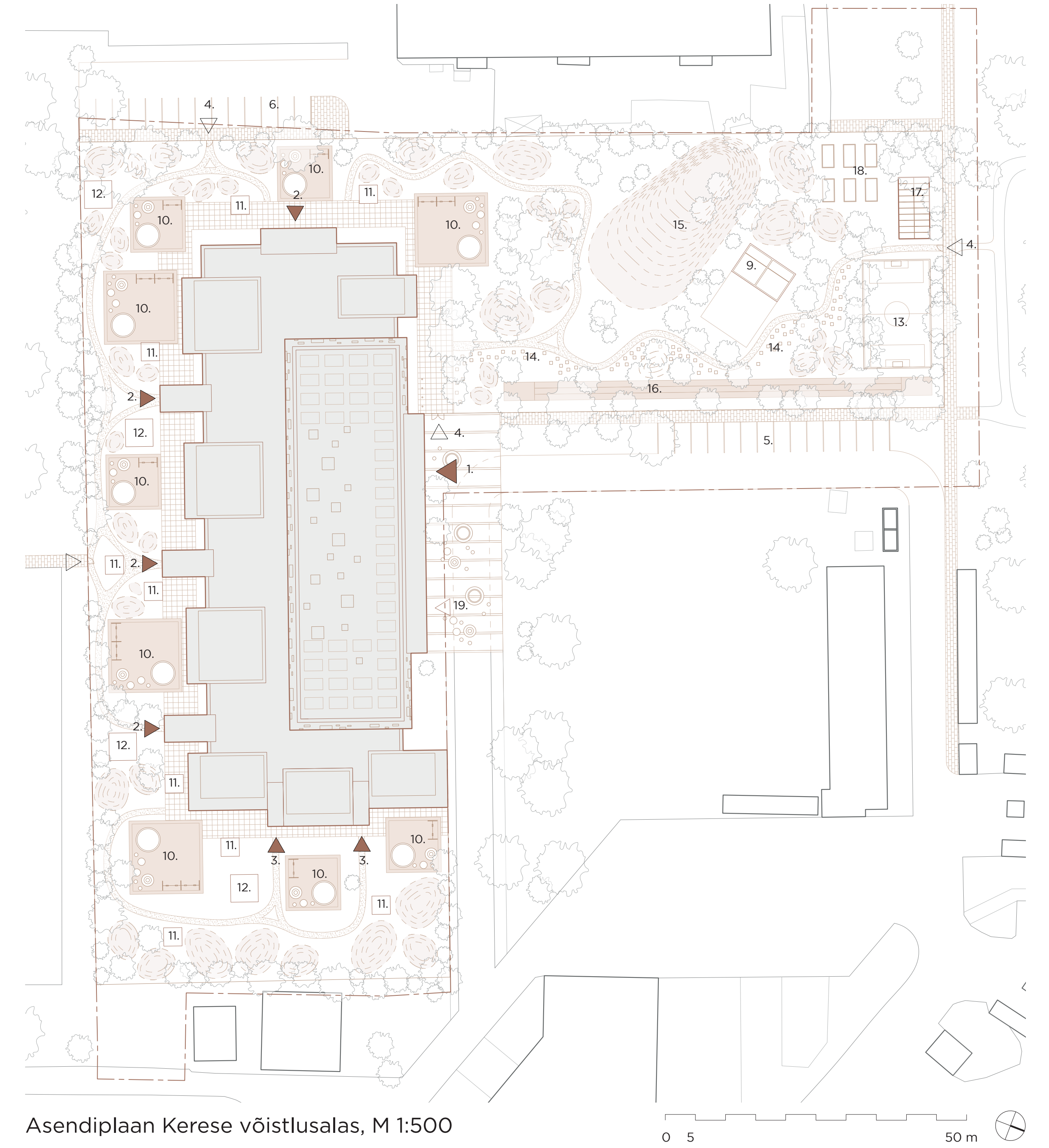




Vaade rühmaruumide sissepääsudele ja mängualadele

Tähised asendiplaanil:

1. Peasissepääs
2. Rühmaruumi sissepääs
3. Sõime rühmaruumi sissepääs
4. Pääs lasteaia alale
5. parkla töötajatele
6. peatumiskoht vanematele
7. lipuväljak
8. plats
9. lava
10. mänguväljak
11. ratta- ja kelguhoidja/ mudaköök
12. väiklass
13. jalgpalliplats
14. seiklusrada
15. kelgumägi
16. jooksurada
17. kasvuhoone
18. istutuskastid
19. Teeninduspääs



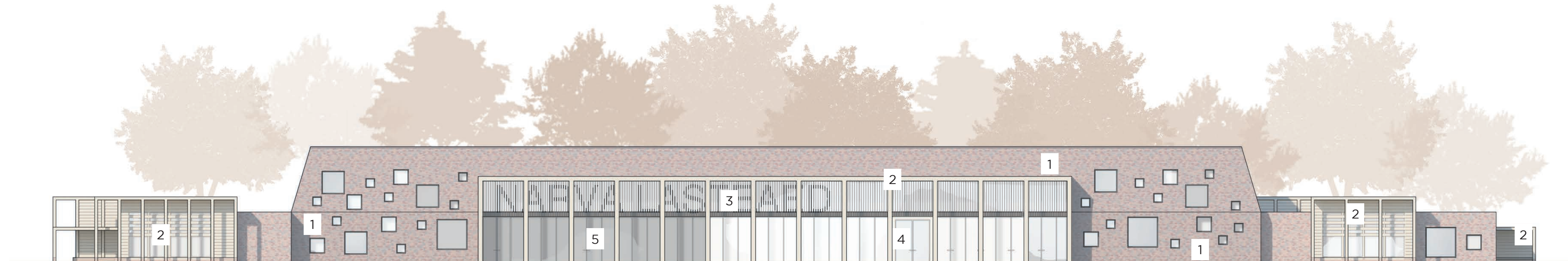
Asendiplaan Kerese võistlusalas, M 1:500



Vaade hooviküljele, M 1:200



Vaade hooviküljele, M 1:200



Vaade sissepääsule ja esiküljele, M 1:200



Vaade sõimerühmadega küljele, M 1:200

MATERJALID VAADETEL

- 1 eri toonides keraamiline sindel
- 2 Helede lasuuriga liimpuit ja laudis
- 3 Helede lasuuriga puitribustus, tumeda lasuuriga lasteaia nimetus puitribidel
- 4 Klaasfassaad - kirgas klaas
- 5 Klaasfassaad - taustvärvitud klaas